

RAWLPLUG®

Grupa Kapitałowa
Rawlplug S.A.

SKONSOLIDOWANY
RAPORT PÓŁROCZNY
I PÓŁROCZE 2023

SPIS TREŚCI

ŚRÓDROCZNE SKONSOLIDOWANE SPRAWOZDANIE FINANSOWE	4	ŚRÓDROCZNE JEDNOSTKOWE SPRAWOZDANIE FINANSOWE	52
ŚRÓDROCZNE SKONSOLIDOWANE WYBRANE DANE FINANSOWE	4	ŚRÓDROCZNE JEDNOSTKOWE WYBRANE DANE FINANSOWE	52
ŚRÓDROCZNE SKONSOLIDOWANE SPRAWOZDANIE Z SYTUACJI FINANSOWEJ	5	ŚRÓDROCZNE JEDNOSTKOWE SPRAWOZDANIE Z SYTUACJI FINANSOWEJ	53
ŚRÓDROCZNE SKONSOLIDOWANE SPRAWOZDANIE Z WYNIKU FINANSOWEGO	7	ŚRÓDROCZNE JEDNOSTKOWE SPRAWOZDANIE Z WYNIKU FINANSOWEGO	55
ŚRÓDROCZNE SKONSOLIDOWANE SPRAWOZDANIE Z CAŁKOWITYCH DOCHODÓW	8	ŚRÓDROCZNE JEDNOSTKOWE SPRAWOZDANIE Z CAŁKOWITYCH DOCHODÓW	55
ŚRÓDROCZNE SKONSOLIDOWANE SPRAWOZDANIE ZE ZMIAN W KAPITALE WŁASNYM	9	ŚRÓDROCZNE JEDNOSTKOWE SPRAWOZDANIE ZE ZMIAN W KAPITALE WŁASNYM	56
ŚRÓDROCZNE SKONSOLIDOWANE SPRAWOZDANIE Z PRZEPIŃWÓW PIENIĘŻNYCH	10	ŚRÓDROCZNE JEDNOSTKOWE SPRAWOZDANIE Z PRZEPIŃWÓW PIENIĘŻNYCH	57
INFORMACJA DODATKOWA DO ŚRÓDROCZNEGO SKONSOLIDOWANEGO SPRAWOZDANIA FINANSOWEGO	12	NOTY DO ŚRÓDROCZNEGO JEDNOSTKOWEGO SPRAWOZDANIA FINANSOWEGO	59
INFORMACJE OGÓLNE	12	OŚWIADCZENIE ZARĄDU	70
NOTY DO SKRÓCONEGO SKONSOLIDOWANEGO SPRAWOZDANIA FINANSOWEGO	18		
RYZYKA FINANSOWE	44		



100 LAT DOŚWIADCZENIA

w zamocowaniach,
elementach złącznych
i narzędziach

ŚRÓDROCZNE SKONSOLIDOWANE SPRAWOZDANIE FINANSOWE

ŚRÓDROCZNE SKONSOLIDOWANE WYBRANE DANE FINANSOWE

	01-06.2023 [tys. PLN]	01-06.2022 [tys. PLN]	01-06.2023 [tys. EUR]	01-06.2022 [tys. EUR]
Przychody netto ze sprzedaży produktów, towarów, materiałów i usług	621 851	628 198	134 804	135 309
Zysk (strata) z działalności operacyjnej	53 687	95 020	11 638	20 467
Zysk (strata) brutto	33 711	106 453	7 308	22 929
Zysk (strata) netto	26 961	88 829	5 845	19 133
Zysk (strata) netto przypadający akcjonariuszom jednostki dominującej	21 483	77 430	4 657	16 678
Przepływy pieniężne netto z działalności operacyjnej	44 296	12 363	9 594	2 663
Przepływy pieniężne netto z działalności inwestycyjnej	(25 265)	(45 811)	(5 468)	(9 867)
Przepływy pieniężne netto z działalności finansowej	14 673	25 626	3 181	5 520
Przepływy pieniężne netto, razem	33 704	(7 822)	7 306	(1 685)
Średnia ważona liczba akcji *	31 059 401	31 059 401	31 059 401	31 059 401
Zysk (strata) na jedną akcję zwykłą (w zł / EUR)	0,69	2,49	0,15	0,54

* liczba akcji skalkulowana w oparciu o liczbę akcji wyemitowanych i skorygowana ważonym wskaźnikiem odzwierciedlającym okres występowania skupionych akcji własnych Rawlplug S.A.

	Stan na 30.06.2023 [tys. PLN]	Stan na 31.12.2022 [tys. PLN]	Stan na 30.06.2023 [tys. EUR]	Stan na 31.12.2022 [tys. EUR]
Aktywa razem	1 454 758	1 411 780	326 890	301 026
Zobowiązania długoterminowe	271 220	323 336	60 944	68 943
Zobowiązania krótkoterminowe	457 941	345 476	102 901	73 664
Kapitał własny przypadający akcjonariuszom jednostki dominującej	643 485	667 970	144 594	142 427
Kapitał zakładowy	32 560	32 560	7 316	6 943
Liczba akcji na dzień bilansowy*	31 059 401	31 059 401	31 059 401	31 059 401
Wartość księgową na jedną akcję (w zł / EUR)	20,72	21,51	4,66	4,59

* liczba akcji skalkulowana w oparciu o liczbę akcji wyemitowanych pomniejszona o skupione akcje własne Rawlplug S.A. na dzień 30.06.2023 r.

ŚRÓDROCZNE SKONSOLIDOWANE SPRAWOZDANIE Z SYTUACJI FINANSOWEJ

	Stan na 30.06.2023	Stan na 31.12.2022	Nota nr / Strona nr
AKTYWA TRWAŁE	653 801	646 045	
Wartości niematerialne	90 769	89 133	2 / 20
Rzeczowe aktywa trwałe	417 929	396 363	3 / 22
Nieruchomości inwestycyjne	4 347	4 461	4 / 24
Inwestycje w jednostki zależne	32 469	47 604	7 / 28
Inne długoterminowe aktywa finansowe	55 556	60 512	7 / 28
Należności długoterminowe i rozliczenia międzyokresowe	7 299	4 462	9 / 30
Aktywa z tytułu odroczonego podatku dochodowego	45 432	43 510	18 / 35
AKTYWA OBROTOWE	800 957	765 735	
Zapasy	456 173	461 783	8 / 29
Należności krótkoterminowe i rozliczenia międzyokresowe	242 449	210 223	9 / 30
Należności z tytułu bieżącego podatku dochodowego	2 542	1 556	18 / 35
Inne krótkoterminowe aktywa finansowe	14 283	39 697	7 / 28
Środki pieniężne i ich ekwiwalenty	85 510	52 476	10 / 30
AKTYWA RAZEM	1 454 758	1 411 780	

	Stan na 30.06.2023	Stan na 31.12.2022	Nota nr / Strona nr
KAPITAŁ WŁASNY	725 597	742 968	
<i>Kapitał własny przypadający akcjonariuszom jednostki dominującej</i>	643 485	667 970	
Kapitał podstawowy	32 560	32 560	11 / 31
Kapitał zapasowy ze sprzedaży akcji własnych powyżej ich wartości nominalnej	146 674	146 674	
Akcje/udziały własne	(12 505)	(12 505)	
Pozostałe kapitały	80 341	85 443	
Zyski zatrzymane	396 415	415 798	
<i>Udziały niedające kontroli</i>	82 112	74 998	5 / 25
ZOBOWIĄZANIA	729 161	668 812	
<i>Zobowiązania długoterminowe</i>	271 220	323 336	
Kredyty i pożyczki	209 972	269 263	13 / 32
Leasing długoterminowy	28 994	24 535	13 / 32
Inne długoterminowe zobowiązania finansowe	1 077	0	13 / 32
Zobowiązania z tyt. dostaw i usług oraz pozostałe zobowiązania	392	497	14 / 33
Rezerwa z tytułu odroczonego podatku dochodowego	27 105	25 399	18 / 35
Rezerwy na świadczenia pracownicze	3 626	3 600	12 / 32
Rezerwy na zobowiązania	54	42	12 / 32
<i>Zobowiązania krótkoterminowe</i>	457 941	345 476	
Kredyty i pożyczki	153 249	55 972	13 / 32
Leasing krótkoterminowy	19 406	21 461	13 / 32
Inne krótkoterminowe zobowiązania finansowe	39 110	42 869	13 / 32
Zobowiązania z tyt. dostaw i usług oraz pozostałe zobowiązania	239 459	218 386	14 / 33
Zobowiązania z tytułu bieżącego podatku dochodowego	2 359	3 599	18 / 35
Rezerwy na świadczenia pracownicze	24	23	12 / 32
Rezerwy na zobowiązania	4 334	3 166	12 / 32
PASYWA RAZEM	1 454 758	1 411 780	

ŚRÓDROCZNE SKONSOLIDOWANE SPRAWOZDANIE Z WYNIKU FINANSOWEGO

DZIAŁALNOŚĆ KONTYNUOWANA	01-06.2023	01-06.2022	Nota nr / Strona nr
Przychody ze sprzedaży produktów, towarów, materiałów i usług	621 851	628 198	19 / 37
Koszty sprzedanych produktów, towarów, materiałów i usług	(411 735)	(393 502)	
Zysk (strata) brutto ze sprzedaży	210 116	234 696	
Koszty sprzedaży	(113 447)	(103 258)	
Koszty ogólnego zarządu	(41 648)	(35 059)	
Pozostałe przychody operacyjne	5 225	6 558	21 / 38
Pozostałe koszty operacyjne	(6 559)	(7 917)	21 / 38
Zysk (strata) z działalności operacyjnej	53 687	95 020	
Przychody finansowe	4 827	23 361	22 / 40
Koszty finansowe	(24 803)	(11 928)	22 / 40
Zysk (strata) brutto	33 711	106 453	
Podatek dochodowy	(6 750)	(17 624)	18 / 35
Zysk (strata) netto:	26 961	88 829	
<i>Zysk (strata) netto z działalności kontynuowanej</i>	<i>26 961</i>	<i>88 829</i>	
<i>Zysk (strata) netto z działalności zaniechanej</i>	<i>0</i>	<i>0</i>	
Zysk (strata) netto przypadający:	26 961	88 829	
Akcjonariuszom podmiotu dominującego	21 483	77 430	
Podmiotom nieposiadającym kontroli	5 478	11 399	
Zysk (strata) netto na jedną akcję zwykłą:			
Podstawowy	0,69	2,49	
<i>Podstawowy z działalności kontynuowanej</i>	<i>0,69</i>	<i>2,49</i>	
<i>Podstawowy działalności zaniechanej</i>	<i>0,00</i>	<i>0,00</i>	
Rozwodniony	0,69	2,49	
<i>Rozwodniony z działalności kontynuowanej</i>	<i>0,69</i>	<i>2,49</i>	
<i>Rozwodniony z działalności zaniechanej</i>	<i>0,00</i>	<i>0,00</i>	

ŚRÓDROCZNE SKONSOLIDOWANE SPRAWOZDANIE Z CAŁKOWITYCH DOCHODÓW

	01-06.2023	01-06.2022
Zysk (strata) netto	26 961	88 829
<i>Pozycje nieprzenoszone do wyniku finansowego</i>	0	0
<i>Pozycje przenoszone do wyniku finansowego:</i>	(3 468)	(5 320)
Różnice kursowe z przeliczenia jednostek działających za granicą i z wyceny wartości firmy	(3 468)	(5 320)
Inne składniki całkowitych dochodów razem	(3 468)	(5 320)
Całkowite dochody	23 493	83 509
Całkowite dochody przypadające:	23 493	83 509
Akcjonariuszom podmiotu dominującego	16 379	76 095
Podmiotom nieposiadającym kontroli	7 114	7 414

ŚRÓDROCZNE SKONSOLIDOWANE SPRAWOZDANIE ZE ZMIAN W KAPITALE WŁASNYM

	Kapitał podstawowy	Kapitał zapasowy ze sprzedaży akcji powyżej wartości nominalnej	Akcje własne	Pozostałe kapitały	Zyski zatrzymane	Kapitał przypadający na udziałowców jednostki dominującej razem	Udziały niedające kontroli	Kapitał własny razem
Saldo na dzień 01.01.2023	32 560	146 674	(12 505)	85 443	415 798	667 970	74 998	742 968
Zmiany w kapitale własnym w okresie od 01.01 do 30.06.2023	0	0	0	(5 102)	(19 383)	(24 485)	7 114	(17 371)
Zysk (strata) netto za okres od 01.01 do 30.06.2023	0	0	0	0	21 483	21 483	5 478	26 961
Inne całkowite dochody	0	0	0	(5 104)	0	(5 104)	1 636	(3 468)
Całkowite dochody za okres ogółem	0	0	0	(5 104)	21 483	16 379	7 114	23 493
Wypłata dywidendy	0	0	0	0	(18 636)	(18 636)	0	(18 636)
Objęcie konsolidacją	0	0	0	0	(22 229)	(22 229)	0	(22 229)
Inne zmiany	0	0	0	2	(1)	1	0	1
Saldo na dzień 30.06.2023	32 560	146 674	(12 505)	80 341	396 415	643 485	82 112	725 597
	Kapitał podstawowy	Kapitał zapasowy ze sprzedaży akcji powyżej wartości nominalnej	Akcje własne	Pozostałe kapitały	Zyski zatrzymane	Kapitał przypadający na udziałowców jednostki dominującej razem	Udziały niedające kontroli	Kapitał własny razem
Saldo na dzień 01.01.2022	32 560	146 674	(12 505)	90 360	325 603	582 692	61 048	643 740
Zmiany w kapitale własnym w okresie od 01.01 do 30.06.2022	0	0	0	(1 335)	58 791	57 456	7 414	64 870
Zysk (strata) netto za okres od 01.01 do 30.06.2022	0	0	0	0	77 430	77 430	11 399	88 829
Inne całkowite dochody	0	0	0	(1 335)	0	(1 335)	(3 985)	(5 320)
Całkowite dochody za okres ogółem	0	0	0	(1 335)	77 430	76 095	7 414	83 509
Wypłata dywidendy	0	0	0	0	(18 636)	(18 636)	0	(18 636)
Inne zmiany	0	0	0	0	(3)	(3)	0	(3)
Saldo na dzień 30.06.2022	32 560	146 674	(12 505)	89 025	384 394	640 148	68 462	708 610

ŚRÓDROCZNE SKONSOLIDOWANE SPRAWOZDANIE Z PRZEŁYWÓW PIENIĘŻNYCH

PRZEŁYWY ŚRODKÓW PIENIĘŻNYCH Z DZIAŁALNOŚCI OPERACYJNEJ	01-06.2023	01-06.2022
Zysk brutto	35 425	106 453
Korekty:	17 949	(84 668)
Amortyzacja	24 845	19 882
(Zysk) / strata na działalności inwestycyjnej	5 114	(13 218)
Koszty z tytułu odsetek	12 781	7 597
Przychody z tytułu odsetek	(2 958)	(2 000)
(Zyski) / straty z tytułu różnic kursowych	2 211	(4 160)
Zmiana stanu zapasów	37 628	(88 594)
Zmiana stanu należności	(7 018)	(14 603)
Zmiana stanu zobowiązań	(56 525)	11 366
Zmiana stanu rezerw	840	(875)
Inne korekty	1 031	(63)
Środki pieniężne wygenerowane w toku działalności operacyjnej	53 374	21 785
Zapłacony podatek dochodowy	(9 078)	(9 422)
Środki pieniężne netto z działalności operacyjnej	44 296	12 363

PRZEPŁYWY ŚRODKÓW PIENIĘŻNYCH Z DZIAŁALNOŚCI INWESTYCYJNEJ

	01-06.2023	01-06.2022
Wydatki na nabycie rzeczowych aktywów trwałych, wartości niematerialnych	(29 264)	(29 744)
Wpływy ze sprzedaży rzeczowych aktywów trwałych, wartości niematerialnych	1 946	153
Wydatki na nabycie kontroli w jednostkach zależnych	0	(12 403)
Pożyczki udzielone jednostkom powiązanym	(7 887)	(3 976)
Spłaty pożyczek udzielonych jednostkom powiązanym	7 912	20
Pożyczki udzielone stronom trzecim	0	(464)
Odsetki otrzymane z działalności inwestycyjnej	844	603
Dywidendy otrzymane	926	0
Inne wpływy (wydatki) inwestycyjne	258	0
Środki pieniężne netto wykorzystane w działalności inwestycyjnej	(25 265)	(45 811)

PRZEPŁYWY ŚRODKÓW PIENIĘŻNYCH Z DZIAŁALNOŚCI FINANSOWEJ

	01-06.2023	01-06.2022
Wpływy z tytułu zaciągnięcia kredytów i pożyczek	42 148	46 965
Spłaty kredytów i pożyczek	(1 552)	(5 733)
Spłata zobowiązań z tytułu leasingu	(13 953)	(8 274)
Odsetki zapłacone	(13 812)	(6 596)
Inne wpływy (wydatki) finansowe	1 842	(736)
Środki pieniężne netto z działalności finansowej	14 673	25 626
Zmiana stanu środków pieniężnych i ekwiwalentów środków pieniężnych przed różnicami kursowymi	33 704	(7 822)
Zmiana stanu środków pieniężnych i ich ekwiwalentów z tytułu różnic kursowych	(671)	(1 376)
Zmiana stanu środków pieniężnych i ekwiwalentów środków pieniężnych po różnicach kursowych	33 033	(9 198)
Środki pieniężne i ich ekwiwalenty na początek okresu	52 477	64 268
Środki pieniężne i ich ekwiwalenty na koniec okresu	85 510	55 070

INFORMACJA DODATKOWA DO ŚRÓDROCZNEGO SKONSOLIDOWANEGO SPRAWOZDANIA FINANSOWEGO

INFORMACJE OGÓLNE

Skrócone śródroczne skonsolidowane sprawozdanie finansowe zostało przygotowane za okres sześciu miesięcy zakończonych w dniu 30.06.2023 r.

Zgodnie z MSR 34 Śródroczna sprawozdawczość finansowa, okresem porównawczym dla skonsolidowanego sprawozdania jest sprawozdanie na dzień 31.12.2022 r. dla sprawozdania z sytuacji finansowej oraz sprawozdanie za okres sześciu miesięcy zakończony 30.06.2022 r. dla sprawozdania z wyniku finansowego, sprawozdania z przepływów pieniężnych oraz sprawozdania ze zmian w kapitale własnym. Sprawozdania finansowe Spółki Dominującej oraz sprawozdania finansowe spółek zależnych będące podstawą sporządzenia skróconego śródrocznego skonsolidowanego sprawozdania finansowego zostały sporządzone przy założeniu kontynuowania działalności przez te spółki przez okres nie krótszy niż dwanaście miesięcy od dnia 30.06.2023 r.

W ocenie Zarządu nie występują zagrożenia kontynuacji działalności zarówno Rawlplug S.A. jak i Grupy RAWLPLUG w dającej się przewidzieć przyszłości obejmującej okres co najmniej dwanaście miesięcy od dnia bilansowego.

Jednostka dominująca

RAWLPLUG S.A. (zwana dalej Spółką lub Rawlplug) z siedzibą we Wrocławiu – Spółka Dominująca Grupy Kapitałowej RAWLPLUG S.A. (zwanej dalej też Grupą RAWLPLUG lub Grupą) została zarejestrowana w dniu 20.12.1999 r. w dziale B rejestru handlowego pod numerem 9101 jako KOELNER S.A.

W dniu 28.06.2013 r. postanowieniem Sądu Rejonowego dla Wrocławia-Fabrycznej we Wrocławiu, VI Wydział Gospodarczy, nastąpiła zmiana nazwy Spółki z KOELNER S.A. na RAWLPLUG S.A., zgodnie z decyzją podjętą w dniu 21.06.2013 r. przez Walne Zgromadzenie Akcjonariuszy Spółki. Aktualnie Spółka Dominująca zarejestrowana jest pod numerem KRS 33537 w Sądzie Rejonowym dla Wrocławia - Fabrycznej we Wrocławiu, VI Wydział Gospodarczy Krajowego Rejestru Sądowego. Spółka Dominująca prowadzi działalność na terytorium Polski na podstawie przepisów Kodeksu Spółek Handlowych. Akcje Spółki Dominującej są notowane na Giełdzie Papierów Wartościowych w Warszawie S.A. Czas trwania Spółki Dominującej jest nieograniczony.

Przedmiotem działalności Rawlplug S.A. jest projektowanie, wytwarzanie oraz sprzedaż, głównie przez hurtowe kanały dystrybucji, następujących grup asortymentowych:

- mocowania budowlane,
- narzędzia ręczne oraz elektronarzędzia,
- normalia śrubowe.

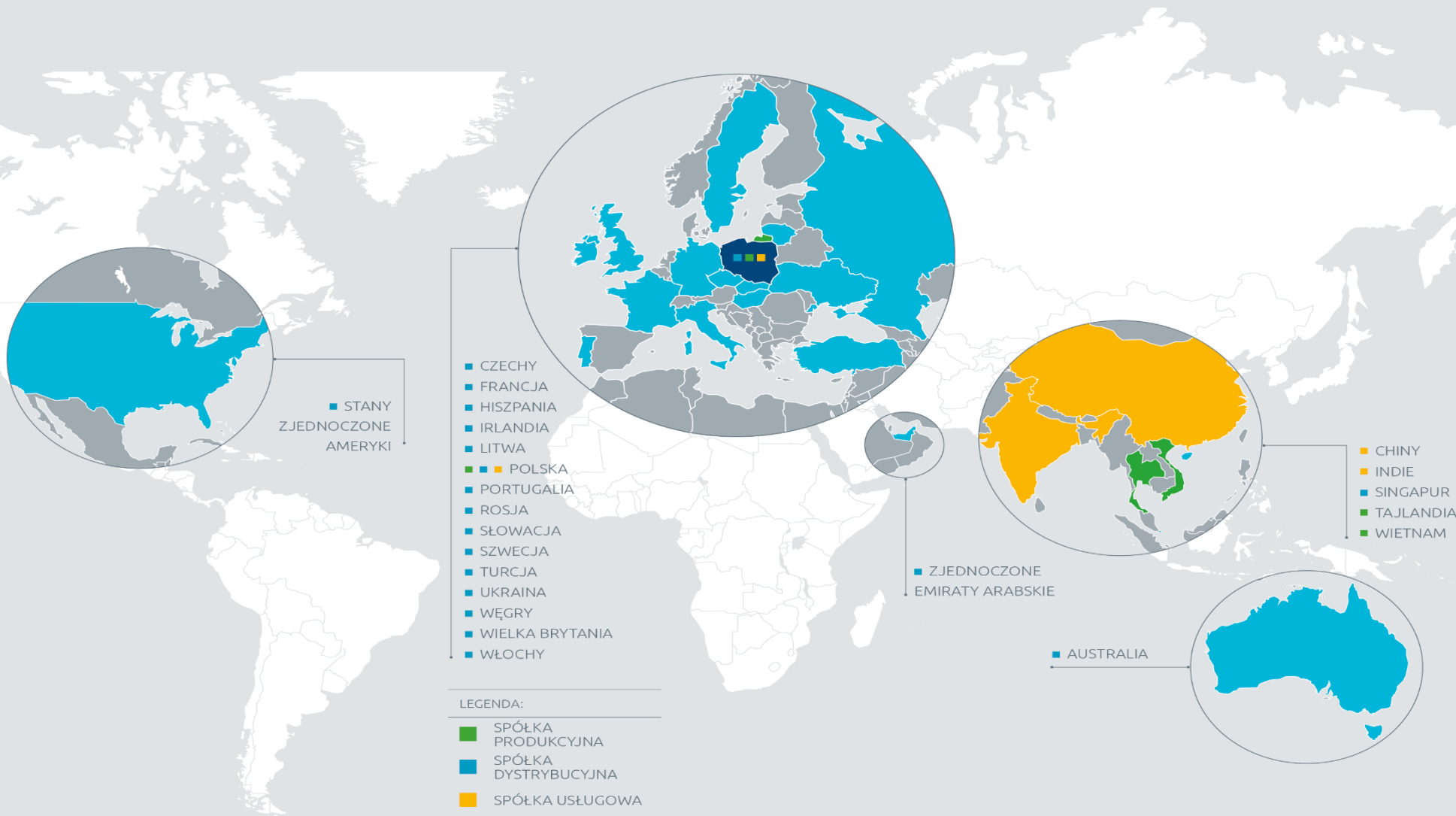


Lista jednostek podporządkowanych w Grupie RAWLPLUG S.A.

LP	Nazwa jednostki	Siedziba	Przedmiot działalności	Charakter powiązania	Metoda konsolidacji, bądź wskazanie, że jednostka nie podlega konsolidacji	Data objęcia kontroli / współkontroli / uzyskania znaczącego wpływu	% posiadanego kapitału zakładowego	Udział w ogólnej liczbie głosów
1	Rawlplug Ltd	Wielka Brytania	sprzedaż hurtowa mat. budowlanych	jednostka zależna I stopnia	pełna	31.10.2005	100,00%	100,00%
2	Koelner Rawlplug IP Sp. z o.o.	Wrocław; Oddział Łańcut: Łańcut	zarządzanie wartościami niematerialnymi oraz Centrum Usług Wspólnych na rzecz spółek Grupy; Oddział Łańcut: produkcja elementów złącznych	jednostka zależna I stopnia	pełna	07.11.2011	100,00%	100,00%
3	Koelner Hungária Kft	Węgry	sprzedaż hurtowa mat. budowlanych	jednostka zależna I stopnia	pełna	04.08.2005	51,00%	51,00%
4	Koelner CZ s.r.o.	Republika Czeska	sprzedaż hurtowa mat. budowlanych	jednostka zależna I stopnia	pełna	10.05.2000	100,00%	100,00%
5	Koelner Deutschland GmbH	Niemcy	sprzedaż hurtowa mat. budowlanych	jednostka zależna I stopnia	pełna	15.07.2005	100,00%	100,00%
6	Stahl GmbH	Niemcy	sprzedaż hurtowa mat. budowlanych	jednostka zależna II stopnia	pełna	04.04.2007	100,00%	100,00%
7	Rawlplug Middle East FZE	Zjednoczone Emiraty Arabskie	sprzedaż hurtowa mat. budowlanych	jednostka zależna I stopnia	pełna	17.07.2006	100,00%	100,00%
8	Rawlplug Building & Construction Material Trading LLC	Zjednoczone Emiraty Arabskie	sprzedaż hurtowa mat. budowlanych	jednostka zależna II stopnia	pełna	22.03.2010	100,00%	100,00%
9	Rawlplug Ireland Ltd	Irlandia	sprzedaż hurtowa mat. budowlanych	jednostka zależna I stopnia	pełna	31.10.2005	100,00%	100,00%
10	Rawlplug Ireland (Export) Ltd	Irlandia	sprzedaż hurtowa mat. budowlanych	jednostka zależna II stopnia	nie podlega konsolidacji zgodnie z MSR 1 pkt 31	24.07.2008	100,00%	100,00%
11	Koelner Vilnius UAB	Litwa	sprzedaż hurtowa mat. budowlanych	jednostka zależna I stopnia	pełna	01.08.2002	100,00%	100,00%
12	Rawlplug France SAS	Francja	sprzedaż hurtowa mat. budowlanych	jednostka zależna I stopnia	pełna	31.10.2005	100,00%	100,00%
13	Rawl Scandinavia AB	Szwecja	sprzedaż hurtowa mat. budowlanych	jednostka zależna I stopnia	pełna	16.10.2006	100,00%	100,00%
14	Rawlplug Slovakia s. r. o. (wcześniej Koelner Slovakia s.r.o.)	Słowacja	sprzedaż hurtowa mat. budowlanych	jednostka zależna I stopnia	pełna	20.12.2011	100,00%	100,00%
15	Koelner Ltd	Rosja	sprzedaż hurtowa mat. budowlanych	jednostka zależna I stopnia	pełna	01.04.2005	100,00%	100,00%
16	Rawlplug Manufacturing (Thailand) Ltd	Tajlandia	produkcja i sprzedaż hurtowa mat. budowlanych	jednostka zależna I stopnia	pełna	20.08.2018	99,91%	99,91%
17	Koelner-Ukraine LLC	Ukraina	sprzedaż hurtowa mat. budowlanych	jednostka zależna I stopnia	nie podlega konsolidacji zgodnie z MSR 1 pkt 31	01.07.2010	87,00%	87,00%

LP	Nazwa jednostki	Siedziba	Przedmiot działalności	Charakter powiązania	Metoda konsolidacji, bądź wskazanie, że jednostka nie podlega konsolidacji	Data objęcia kontroli / współkontroli / uzyskania znaczącego wpływu	% posiadanego kapitału zakładowego	Udział w ogólnej liczbie głosów
18	Koelner Trading KLD LLC	Rosja	produkcja i sprzedaż hurtowa mat. budowlanych	jednostka zależna I stopnia	nie podlega konsolidacji zgodnie z MSR 1 pkt 31	12.08.2010	100,00%	100,00%
19	Koelner Kazakhstan Ltd	Kazachstan	sprzedaż hurtowa mat. budowlanych	jednostka zależna I stopnia	nie podlega konsolidacji zgodnie z MSR 1 pkt 31	23.05.2006	70,00%	70,00%
20	Rawlplug Portugal Lda	Portugalia	sprzedaż hurtowa mat. budowlanych	jednostka zależna: I st. (99% kap. zak.) II st. (1% kap. zak.)	pełna	04.02.2015	100,00%	100,00%
21	Rawl Africa (PTY) Ltd	Republika Południowej Afryki	sprzedaż hurtowa mat. budowlanych	jednostka zależna I stopnia	nie podlega konsolidacji zgodnie z MSR 1 pkt 31	20.02.2015	100,00%	100,00%
22	Rawlplug Singapore Pte. Ltd	Republika Singapuru	sprzedaż hurtowa mat. budowlanych	jednostka zależna I stopnia	pełna	06.01.2017	100,00%	100,00%
23	Rawlplug Shanghai Trading Ltd	Chińska Republika Ludowa	sprzedaż hurtowa mat. budowlanych	jednostka zależna I stopnia	pełna	13.04.2017	100,00%	100,00%
24	Rawlplug Inc.	Stany Zjednoczone Ameryki	sprzedaż hurtowa mat. budowlanych	jednostka zależna I stopnia	nie podlega konsolidacji zgodnie z MSR 1 pkt 31	26.05.2017	100,00%	100,00%
25	Rawl India Services Private Ltd	Republika Indii	wsparcie techniczne dystrybutorów	jednostka zależna I stopnia	nie podlega konsolidacji zgodnie z MSR 1 pkt 31	06.03.2018	100,00%	100,00%
26	Rawlplug Italy S.R.L.	Włochy	sprzedaż hurtowa mat. budowlanych	jednostka zależna I stopnia	pełna	06.11.2019	100,00%	100,00%
27	Rawlplug Vietnam Company Ltd	Wietnam	produkcja i sprzedaż hurtowa mat. budowlanych	jednostka zależna I stopnia	pełna	09.10.2020	100,00%	100,00%
28	JN192 Sp. z o.o.	Wrocław	realizacja projektów budowlanych związanych ze wznoszeniem budynków	jednostka zależna I stopnia	nie podlega konsolidacji zgodnie z MSR 1 pkt 31	06.10.2020	100,00%	100,00%
29	JN192 Sp. z o.o. sp.k.	Wrocław	działalność deweloperska	jednostka zależna I stopnia	nie podlega konsolidacji zgodnie z MSR 1 pkt 31	21.10.2020	99,99%	99,99%
30	Rawlplug Australia Pty Ltd	Australia	sprzedaż hurtowa mat. budowlanych	jednostka zależna I stopnia	nie podlega konsolidacji zgodnie z MSR 1 pkt 31	24.03.2021	100,00%	100,00%
31	Rawlplug 5PL sp. z o.o.	Wrocław	magazynowanie i przechowywanie towarów	jednostka zależna I stopnia	nie podlega konsolidacji zgodnie z MSR 1 pkt 31	27.04.2021	100,00%	100,00%
32	Rawlplug Turkey İnşaat Malzemeleri Limited Şirketi	Turcja	sprzedaż hurtowa mat. budowlanych	jednostka zależna I stopnia	nie podlega konsolidacji zgodnie z MSR 1 pkt 31	15.03.2022	100,00%	100,00%
33	Rawlplug Energia Odnawialna Sp. z o.o.	Wrocław	produkcja energii elektrycznej z odnawialnych źródeł energii	jednostka zależna I stopnia	nie podlega konsolidacji zgodnie z MSR 1 pkt 31	11.04.2022	100,00%	100,00%
34	Rawlplug Dystrybucja Sp. z o.o.	Wrocław	dystrybucja energii elektrycznej	jednostka zależna I stopnia	nie podlega konsolidacji zgodnie z MSR 1 pkt 31	11.05.2022	100,00%	100,00%
35	Rawlplug Inwestycje Sp. z o.o.	Wrocław	działalność inwestycyjna	jednostka zależna I stopnia	nie podlega konsolidacji zgodnie z MSR 1 pkt 31	30.06.2022	100,00%	100,00%

GRUPA RAWLPLUG S.A. NA ŚWIECIE



Władze spółki dominującej ZARZĄD RAWLPLUG S.A.

Skład Zarządu w okresie 01.01.2023 – 30.06.2023 r. oraz na dzień publikacji:



**RADOSŁAW
KOELNER**

Prezes Zarządu
Rawlplug S.A.

Absolwent Wydziału Nauk Społecznych Uniwersytetu Wrocławskiego. Od początku kariery związany z Rawlplug S.A. (wcześniej Koelner S.A.). Dzięki połączeniu ambicji i pełnego zaangażowania w życie i rozwój firmy, udało mu się przekształcić rodzinne przedsiębiorstwo w firmę o globalnym zasięgu, odnoszącą sukcesy na rynku międzynarodowym. Od 1999 roku pełni funkcję Prezesa Zarządu Rawlplug S.A. Za jeden ze strategicznych celów swojej organizacji uważa realizację koncepcji zrównoważonego rozwoju.



**MAREK
MOKOT**

Wiceprezes Zarządu
Rawlplug S.A.

Absolwent Wydziału Ekonomii Uniwersytetu Gdańskiego. Z Rawlplug S.A. współpracuje od 2012 roku, od początku w związku z oddziałem w Łąncucie jako Dyrektor Zarządzający i Prezes Zarządu Koelner Łąncucka Fabryka Śrub. Od października 2012 roku pełni także rolę Członka Zarządu i Dyrektora Operacyjnego Koelner Rawlplug IP Sp. z o.o. W portfolio firm, w których zajmował najwyższe stanowiska kierownicze, znajdują się Gunnebo Industries Sp. z o.o. oraz Philips Lighting Poland S.A., a początki jego kariery zawodowej obejmują również pracę dla Portu Gdynia S.A.



**PIOTR
KOPYDŁOWSKI**

Członek Zarządu
Rawlplug S.A.
ds. finansowych

Absolwent Akademii Ekonomicznej we Wrocławiu. W 2000 roku ukończył Studium dla dyrektorów finansowych zorganizowane przez Międzynarodową Fundację Rozwoju Rynku Kapitałowego i Przekształceń Własnościowych w RP – Centrum Prywatyzacji. Z Rawlplug związany od 1998 roku. Od maja 2007 roku do grudnia 2008 roku sprawował również funkcję Prezesa Zarządu w Śrubex S.A. (obecnie Koelner Rawlplug IP Sp. z o.o.). Od 2001 roku był Dyrektorem ds. finansowych, a od 2008 roku jest Członkiem Zarządu ds. finansowych w Rawlplug S.A.

RAWLPLUG

W realizację przyjętych celów strategicznych zaangażowani są wszyscy pracownicy, z Zarządem Rawlplug S.A. na czele.

Każdy z członków Zarządu i Rady Nadzorczej Rawlplug S.A. ma precyzyjnie określone obowiązki w stosunku do takich kwestii jak przestrzeganie praw: krajowego, Unii Europejskiej, międzynarodowego oraz regulacji wewnętrznych i stosunków z interesariuszami.

Wszyscy członkowie Zarządu kierują się „Kodeksem etyki Grupy RAWLPLUG S.A.”, misją i wizją firmy, jej wartościami oraz celami strategicznymi.

Struktura organów zarządczych firmy – Zarządu i Rady Nadzorczej – jest różnorodna i opiera się przede wszystkim na kompetencjach, doświadczeniu i niezależności oraz długość kadencji jej członków. Te kryteria mają największą wagę przy nominacjach i wyborze kandydatów do Zarządu i Rady.

RADA NADZORCZA RAWLPLUG S.A.

Skład Rady Nadzorczej w okresie 01.01.2023 – 30.06.2023 r. oraz na dzień publikacji:

Krystyna Koelner	przewodnicząca Rady Nadzorczej
Tomasz Mogilski	wiceprzewodniczący Rady Nadzorczej
Włodzimierz Frankowicz	członek Rady Nadzorczej
Janusz Pajka	członek Rady Nadzorczej
Zbigniew Stabiszewski	członek Rady Nadzorczej
Anna Piotrowska-Kus	członkini Rady Nadzorczej

ZASADY SPORZĄDZENIA SPRAWOZDANIA FINANSOWEGO

PODSTAWA SPORZĄDZENIA SPRAWOZDANIA FINANSOWEGO

Niniejsze śródroczne skrócone skonsolidowane sprawozdanie finansowe Grupy Kapitałowej obejmuje okres sześciu miesięcy zakończony w dniu 30.06.2023 r. oraz zostało przygotowane zgodnie z przepisami Rozporządzenia Ministra Finansów z dnia 29.03.2018 r. (Dz. U. 2018 r. poz.757) w sprawie informacji bieżących i okresowych przekazywanych przez emitentów papierów wartościowych (...)

Niniejsze śródroczne skrócone skonsolidowane sprawozdanie finansowe nie zawiera wszystkich informacji, które ujawniane są w rocznym skonsolidowanym sprawozdaniu finansowym.

Niniejsze śródroczne skrócone skonsolidowane sprawozdanie finansowe należy czytać łącznie ze skonsolidowanym sprawozdaniem finansowym Grupy Kapitałowej za rok 2022.

Jednostkowe skrócone śródroczne sprawozdanie finansowe Jednostki Dominującej RAWLPLUG S.A. stanowi załącznik do skróconego śródrocznego skonsolidowanego sprawozdania

finansowego i zostało sporządzone zgodnie z przepisami Rozporządzenia Ministra Finansów z dnia 29.03.2018 r. (Dz. U. 2018 r. poz.757) w sprawie informacji bieżących i okresowych przekazywanych przez emitentów papierów wartościowych (...) oraz MSR 34 „Śródroczna sprawozdawczość finansowa”.

ZASADY RACHUNKOWOŚCI

Niniejsze śródroczne skrócone skonsolidowane sprawozdanie finansowe zostało sporządzone zgodnie z zasadami rachunkowości, które zostały zaprezentowane w ostatnim skonsolidowanym sprawozdaniu finansowym Grupy za rok zakończony w dniu 31.12.2022 r.

Ze względu na rozwój Grupy oraz uruchomienie produkcji w spółce w Wietnamie, z dniem 01.01.2023 r. Grupa RAWLPLUG S.A. objęła konsolidacją następujące spółki:

- Rawlplug Italy S.R.L. (100% udziałów),
- Rawlplug Portugal LDA (100% udziałów),
- Rawlplug Singapore Pte. Ltd (100% udziałów),
- Rawlplug Shanghai Trading Company Ltd (100% udziałów),
- Rawlplug Vietnam Company Ltd (100% udziałów),

które wchodziły w skład Grupy, ale nie były konsolidowane.

Na dzień objęcia konsolidacją, różnica między wartością godziwą posiadanych przez RAWLPLUG S.A. udziałów w tych spółkach (15 004 tys. zł) a wartością kapitałów tych spółek (- 2 815 tys. zł) wyniosła - 17 819 tys. zł i została zaprezentowana w zyskach zatrzymanych. Dane porównawcze nie zostały przekształcone z uwagi na nieistotny wpływ danych tych spółek na pozycje skonsolidowanego sprawozdania finansowego.

WALUTA SPRAWOZDAWCZA, ZASTOSOWANE KURSY WALUTOWE, ZASTOSOWANE POZIOMY ZAKRĄGLEŃ

Walutą sprawozdawczą i funkcjonalną niniejszego skróconego półrocznego skonsolidowanego sprawozdania finansowego jest złoty polski, a wszystkie kwoty wyrażone są w tysiącach złotych polskich (o ile nie wskazano inaczej). Sprawozdania finansowe jednostek wchodzących w skład Grupy Kapitałowej zostały przeliczone na walutę sprawozdawczą w oparciu o zasady wynikające z Międzynarodowego Standardu Rachunkowości nr 21.

Pozycje aktywów i pasywów sprawozdania z sytuacji finansowej, przeliczono na EURO według kursu średniego NBP obowiązującego na dany dzień bilansowy:

Waluta	30.06.2023	31.12.2022
EURO	4,4503	4,6899

Pozycje sprawozdania z dochodów całkowitych, sprawozdania z wyniku finansowego oraz sprawozdania z przepływów pieniężnych przeliczone zostały na EUR według kursu, stanowiącego średnią arytmetyczną średnich kursów ustalonych przez NBP dla EUR, obowiązujących na ostatni dzień każdego zakończonego miesiąca wchodzącego w skład prezentowanego okresu. Zastosowane do przeliczenia kursy kształtowały się następująco:

Waluta	01-06.2023	01-06.2022
EURO	4,6130	4,6427

DATA ZATWIERDZENIA SPRAWOZDANIA FINANSOWEGO DO PUBLIKACJI

Niniejsze sprawozdanie finansowe zostało zatwierdzone do publikacji przez Zarząd Spółki Dominującej w dniu 24.08.2023 r.

NOTY DO ŚRÓDROCZNEGO SKONSOLIDOWANEGO SPRAWOZDANIA FINANSOWEGO

NOTA NR 1

Segmenty operacyjne

Zgodnie z MSSF 8 segmentem operacyjnym jest dająca się wyodrębnić część działalności Grupy, dla której są dostępne odrębne informacje finansowe, podlegające regularnej ocenie przez główny organ odpowiedzialny za podejmowanie decyzji operacyjnych związanych ze sposobem alokowania zasobów oraz z oceną wyników działalności.

Grupa RAWLPLUG jest producentem zamocowań, elementów złącznych i narzędzi. Wytwarzane produkty wykorzystywane są m.in. w budownictwie, motoryzacji, energetyce, przemyśle drogowym, drzewnym, maszynowym, elektromaszynowym, wydobywczym. Asortyment Grupy jest bardzo różnorodny, stąd też nie ma możliwości wyodrębnienia linii produktowych z podziałem na dany produkt.

WYNIKI FINANSOWE SEGMENTÓW GEOGRAFICZNYCH ZA OKRES OD 01.01 DO 30.06.2023 ROKU

	Unia Europejska	Pozostałe kraje	Korekty i wyłączenia	Razem
Sprzedaż na rzecz klientów zewnętrznych	496 193	80 901	0	577 094
Sprzedaż między segmentami	96 062	0	(51 305)	44 757
Przychody segmentu ogółem	592 255	80 901	(51 305)	621 851
Amortyzacja	(22 928)	(1 917)	0	(24 845)
Pozostałe przychody (koszty) operacyjne	(526 761)	(71 495)	54 937	(543 319)
Wynik na działalności operacyjnej segmentu	42 566	7 489	3 632	53 687
Przychody (koszty) finansowe, w tym:	33 342	(2 245)	(51 073)	(19 976)
przychody z tyt. odsetek	3 885	0	0	3 885
koszty z tyt. odsetek	(15 438)	(64)	0	(15 502)
Zysk (strata) brutto	75 908	5 244	(47 441)	33 711
Podatek dochodowy	(4 884)	(1 866)	0	(6 750)
Zysk (strata) netto	71 024	3 378	(47 441)	26 961
Aktywa segmentu	1 269 407	185 350	0	1 454 757
Poniesione nakłady inwestycyjne	47 612	5 512	(15 973)	37 151

Ponadto Grupa ma rozproszoną sprzedaż oraz Klientów. W związku z tym, wybierając obszary sprawozdawcze, Grupa opierała się na kryterium odmiennych obszarów geograficznych oraz odmiennego środowiska regulacyjnego. Wyodrębniono dwa obszary sprawozdawcze – Unię Europejską oraz kraje spoza Unii Europejskiej. Informacje o wartościach w poszczególnych segmentach przedstawiają tabele.

**WYNIKI FINANSOWE SEGMENTÓW GEOGRAFICZNYCH
ZA OKRES OD 01.01 DO 30.06.2022 ROKU**

	Unia Europejska	Pozostałe kraje	Korekty i wyłączenia	Razem
Sprzedaż na rzecz klientów zewnętrznych	522 713	70 636	0	593 349
Sprzedaż między segmentami	73 991	0	(39 142)	34 849
Przychody segmentu ogółem	596 704	70 636	(39 142)	628 198
Amortyzacja	(19 312)	(570)	0	(19 882)
Pozostałe przychody (koszty) operacyjne	(488 581)	63 339)	38 624	513 296)
Wynik na działalności operacyjnej segmentu	88 811	6 727	(518)	95 020
Przychody (koszty) finansowe, w tym:	11 744	(311)	0	11 433
przychody z tyt. odsetek	1 883	0	0	1 883
koszty z tyt. odsetek	(7 627)	(21)	0	(7 648)
Zysk (strata) brutto	100 555	6 416	(518)	106 453
Podatek dochodowy	(16 635)	(989)	0	(17 624)
Zysk (strata) netto	83 920	5 427	(518)	88 829
Aktywa segmentu	1 299 201	118 053	0	1 417 254
Poniesione nakłady inwestycyjne	81 676	1 167	(36 256)	46 587

NOTA NR 2

Wartości niematerialne i prawne

W stosunku do wartości firmy z konsolidacji spółek zależnych nie stwierdzono konieczności dokonania odpisów aktualizujących ich wartość z tytułu trwałej utraty wartości aktywów. Spółka przeprowadzała testy na utratę wartości firmy dla celów sporządzenia skróconego śródrocznego sprawozdania finansowego.

Koszty finansowania zewnętrznego nie zwiększały wartości niematerialnych.

Grupa Kapitałowa nie prezentuje w skróconym śródrocznym skonsolidowanym sprawozdaniu finansowym składników wartości niematerialnych, których okres użytkowania jest nieokreślony.

Amortyzacja wartości niematerialnych w pierwszym półroczu 2023 roku wyniosła 2 023 tys. zł i w całości została odniesiona na wynik finansowy netto.

30.06.2023	Wartość firmy	Koncesje, patenty, licencje	Koszty zakończonych prac rozwojowych	Pozostałe	Razem
Wartość brutto na początek okresu	50 518	41 136	7 629	10 133	109 416
Zwiększenia	0	678	32	5 600	6 310
Zmniejszenia	(2 146)	(232)	(18)	(297)	(2 693)
Wartość brutto na koniec okresu	48 372	41 582	7 643	15 436	113 033
Umorzenie na początek okresu	113	17 130	2 151	891	20 284
Zwiększenia	0	1 995	106	14	2 115
Zmniejszenia	(6)	(109)	(4)	(17)	(135)
Umorzenia na koniec okresu	107	19 016	2 253	888	22 264
Wartość netto na początek okresu	50 405	24 007	5 478	9 242	89 133
Wartość netto na koniec okresu	48 265	22 566	5 390	14 548	90 769
31.12.2022	Wartość firmy	Koncesje, patenty, licencje	Koszty zakończonych prac rozwojowych	Pozostałe	Razem
Wartość brutto na początek okresu	50 152	39 832	7 068	5 037	102 089
Zwiększenia	366	1 388	561	7 095	9 410
Zmniejszenia	0	(84)	0	(1 999)	(2 083)
Wartość brutto na koniec okresu	50 518	41 136	7 629	10 133	109 416
Umorzenie na początek okresu	111	12 833	1 938	881	15 762
Zwiększenia	2	4 312	212	10	4 536
Zmniejszenia	0	(16)	0	0	(16)
Umorzenia na koniec okresu	113	17 130	2 151	891	20 284
Wartość netto na początek okresu	50 042	26 999	5 129	4 156	86 326
Wartość netto na koniec okresu	50 405	24 007	5 478	9 242	89 133

NABYCIE I SPRZEDAŻ WARTOŚCI NIEMATERIALNYCH I PRAWNYCH		01-06.2023	01-12.2022	01-06.2022
Nabycie		5 640	8 044	3 495
Wartość netto zbytych składników		66	935	0

WARTOŚĆ FIRMY Z KONSOLIDACJI	Waluta	Stan na 30.06.2023	Stan na 31.12.2022	Stan na 30.06.2022
Rawlplug Ltd	PLN	5 630	5 756	5 916
	GBP	1 087	1 087	1 087
Koelner Hungaria Kft	PLN	3 602	3 520	3 544
	HUF	300 388	300 388	300 388
Rawlplug Ireland Ltd	PLN	24 399	25 712	25 661
	EUR	5 482	5 482	5 482
Rawlplug France SAS	PLN	132	139	139
	EUR	30	30	30
Koelner Ltd	PLN	121	121	121
	RUB	983	983	983
Stahl GmbH	PLN	13 725	14 464	14 435
	EUR	3 084	3 084	3 084
Rawlplug Building & Construction Material Trading LLC	PLN	33	36	36
	AED	30	30	30
Razem		47 642	49 748	49 852

WARTOŚĆ FIRMY NA POZIOMIE SPRAWOZDAŃ JEDNOSTKOWYCH	Waluta	Stan na 30.06.2023	Stan na 31.12.2022	Stan na 30.06.2022
Rawlplug Ireland Ltd	PLN	623	657	656
	EUR	141	141	141
Razem		623	657	656

NOTA NR 3

Rzeczowe aktywa trwałe

Wartość amortyzacji rzeczowych aktywów trwałych po pierwszym półroczu 2023 roku wyniosła 22 955 tys. zł, z czego:

- 22 822 tys. zł uwzględniono w sprawozdaniu z wyniku finansowego, w tym 22 763 tys. zł odniesiono w koszty działalności podstawowej, natomiast 59 tys. zł zakwalifikowano do pozostałych kosztów operacyjnych,
- 133 tys. zł zostało aktywowane i zwiększyło wartość rzeczowych aktywów trwałych.

RZECZOWE AKTYWA TRWAŁE – WŁASNE

30.06.2023	Grunty	Budynki i budowle	Maszyny i urządzenia	Środki transportu	Pozostałe środki trwałe	Środki trwałe w budowie	Razem
Wartość brutto na początek okresu	15 237	157 942	347 832	8 904	23 043	43 255	596 213
Zwiększenia	89	9 473	47 269	722	1 786	20 189	79 528
Zmniejszenia	(48)	(615)	(3 168)	(234)	(268)	(28 189)	(32 522)
Wartość brutto na koniec okresu	15 278	166 800	391 933	9 392	24 561	35 255	643 219
Umorzenie na początek okresu	44	50 777	191 817	7 024	17 949	0	267 611
Zwiększenia	0	3 474	27 335	362	1 662	0	32 833
Zmniejszenia	0	(98)	(1 900)	(147)	(138)	0	(2 283)
Umorzenia na koniec okresu	44	54 153	217 252	7 239	19 473	0	298 161
Wartość netto na początek okresu	15 193	107 165	156 015	1 880	5 094	43 255	328 602
Wartość netto na koniec okresu	15 234	112 647	174 681	2 153	5 088	35 255	345 058

31.12.2022	Grunty	Budynki i budowle	Maszyny i urządzenia	Środki transportu	Pozostałe środki trwałe	Środki trwałe w budowie	Razem
Wartość brutto na początek okresu	15 560	145 562	311 234	9 143	20 109	43 188	544 796
Zwiększenia	0	12 996	58 977	501	3 007	70 310	145 791
Zmniejszenia	(323)	(616)	(22 379)	(740)	(73)	(70 243)	(94 374)
Wartość brutto na koniec okresu	15 237	157 942	347 832	8 904	23 043	43 255	596 213
Umorzenie na początek okresu	44	46 541	179 671	6 981	15 981	0	249 218
Zwiększenia	0	4 397	20 419	753	1 995	0	27 564
Zmniejszenia	0	(161)	(8 273)	(710)	(27)	0	(9 171)
Umorzenia na koniec okresu	44	50 777	191 817	7 024	17 949	0	267 611
Wartość netto na początek okresu	15 516	99 021	131 563	2 162	4 128	43 188	295 578
Wartość netto na koniec okresu	15 193	107 165	156 015	1 880	5 094	43 255	328 602

Rzeczowe aktywa trwałe na dzień 30.06.2023 r. z tytułu zaciągniętych kredytów obciążone były w następujący sposób:

- hipoteka do kwoty 225 000 tys. zł na nieruchomościach na rzecz PKO Bank Polski S.A.,
- hipoteka łączna do kwoty 90 000 tys. zł na prawie wieczystego użytkowania i nieruchomościach na rzecz Banku Handlowego w Warszawie S.A.,
- hipoteka umowna łączna do sumy 4 050 tys. zł na nieruchomościach na rzecz BNP Paribas Bank Polska S.A.,
- hipoteka umowna łączna do kwoty 154 000 tys. zł na prawie użytkowania wieczystego nieruchomości na rzecz ING Banku Śląskiego S.A.

RZECZOWE AKTYWA TRWAŁE - LEASING

30.06.2023	Budynki i budowle	Maszyny i urządzenia	Środki transportu	Pozostałe środki trwałe	Razem
Wartość brutto na początek okresu	371	83 025	16 715	372	100 483
Zwiększenia	0	14 322	6 283	0	20 605
Zmniejszenia	0	(12 653)	(2 551)	(206)	(15 410)
Wartość brutto na koniec okresu	371	84 694	20 447	166	105 678
Umorzenie na początek okresu	45	24 679	7 796	202	32 722
Zwiększenia	5	4 190	3 167	12	7 374
Zmniejszenia	0	(4 930)	(2 164)	(195)	(7 289)
Umorzenia na koniec okresu	50	23 939	8 799	19	32 807
Wartość netto na początek okresu	326	58 346	8 919	170	67 761
Wartość netto na koniec okresu	321	60 755	11 648	147	72 871

31.12.2022	Budynki i budowle	Maszyny i urządzenia	Środki transportu	Pozostałe środki trwałe	Razem
Wartość brutto na początek okresu	371	70 800	12 679	555	84 405
Zwiększenia	0	21 610	8 128	160	29 898
Zmniejszenia	0	(9 385)	(4 092)	(343)	(13 820)
Wartość brutto na koniec okresu	371	83 025	16 715	372	100 483
Umorzenie na początek okresu	36	15 932	7 156	301	23 425
Zwiększenia	9	8 747	4 154	72	12 982
Zmniejszenia	0	0	(3 514)	(171)	(3 685)
Umorzenia na koniec okresu	45	24 679	7 796	202	32 722
Wartość netto na początek okresu	335	54 868	5 523	254	60 980
Wartość netto na koniec okresu	326	58 346	8 919	170	67 761

AKTYWA TRWAŁE - RAZEM							
30.06.2023	Grunty	Budynki i budowle	Maszyny i urządzenia	Środki transportu	Pozostałe środki trwałe	Środki trwałe w budowie	Razem
Wartość netto na początek okresu	15 193	107 491	214 361	10 799	5 264	43 255	396 363
Wartość netto na koniec okresu	15 234	112 968	235 436	13 801	5 235	35 255	417 929

NABYCIE I SPRZEDAŻ RZECZOWYCH AKTYWÓW TRWAŁYCH - WŁASNYCH	01-06.2023	01-12.2022	01-06.2022
Nabycie	23 730	73 787	63 465
Wartość netto zbytych składników	199	418	341

NABYCIE I SPRZEDAŻ RZECZOWYCH AKTYWÓW TRWAŁYCH - LEASING	01-06.2023	01-12.2022	01-06.2022
Nabycie	17 598	11 104	5 576
Wartość netto zbytych składników	0	52	0

NOTA NR 4 Nieruchomości inwestycyjne

Na dzień 30.06.2023 r. Grupa RAWLPLUG posiadała nieruchomości inwestycyjne o wartości netto 4 347 tys. zł.

Grupa RAWLPLUG nie uzyskała w pierwszym półroczu 2023 roku przychodów z czynszów z tytułu najmu. Koszty finansowania zewnętrznego nie zwiększały wartości nieruchomości inwestycyjnych. Nieruchomości inwestycyjne nie podlegają amortyzacji.

NIERUCHOMOŚCI INWESTYCYJNE	Stan na 30.06.2023	Stan na 31.12.2022
Brutto	4 637	4 637
Odpis aktualizujący	290	176
Netto	4 347	4 461

NOTA NR 5

Udziały niedające kontroli

Udziały niedające kontroli istotne dla skonsolidowanego sprawozdania finansowego Grupy RAWLPLUG występują w spółce Koelner Hungaria Kft.

Prezentowane w nocy tabele zawierają podstawowe informacje finansowe o tym podmiocie.

UDZIAŁY NIEDAJĄCE KONTROLI					
Spółka	31.12.2022	Udział w wyniku finansowym netto	Wyplata dywidendy	Różnice kursowe z wyceny jednostek zagranicznych / Wykup udziałów	30.06.2023
Koelner Hungaria Kft	74 998	5 478	0	1 636	82 112

KOELNER HUNGARIA KFT		
	Stan na 30.06.2023	Stan na 31.12.2022
<i>Udziały niedające kontroli (% głosów)</i>	49%	49%
<i>Udziały niedające kontroli (% udziałów własnościowych)</i>	49%	49%
Aktywa trwałe	24 580	34 326
Aktywa obrotowe	150 015	127 458
Aktywa razem	174 595	161 784
Zobowiązania krótkoterminowe	7 020	8 726
Zobowiązania razem	7 020	8 726
Kapitał własny	167 575	153 058
<i>Przypadający akcjonariuszom jednostki dominującej</i>	85 463	78 060
<i>Udziały niedające kontroli</i>	82 112	74 998
Pasywa razem	174 595	161 784

	01-06.2023	01-06.2022
Przychody ze sprzedaży	59 270	69 400
Zysk (strata) netto przypadający akcjonariuszom podmiotu dominującego	5 699	11 865
Zysk (strata) netto przypadający podmiotom niekontrolującym	5 478	11 399
Zysk (strata) netto	11 177	23 264
Pozostałe całkowite dochody przypadające akcjonariuszom podmiotu dominującego	7 403	7 717
Pozostałe całkowite dochody przypadające podmiotom niekontrolującym	7 114	7 414
Pozostałe całkowite dochody	14 517	15 131
Całkowite dochody przypadające akcjonariuszom podmiotu dominującego	7 403	7 717
Całkowite dochody przypadające podmiotom niekontrolującym	7 114	7 414
Całkowite dochody	14 517	15 131

	01-06.2023	01-06.2022
Środki pieniężne netto z działalności operacyjnej	20 602	9 546
Środki pieniężne netto wykorzystane w działalności inwestycyjnej	1 128	(24 644)
Środki pieniężne netto z działalności finansowej	0	0
Środki pieniężne i ich ekwiwalenty na początek okresu	36 413	44 806
Zmiana stanu środków pieniężnych i ich ekwiwalentów z tytułu różnic kursowych	432	(1 765)
Środki pieniężne i ich ekwiwalenty na koniec okresu	58 575	27 943

NOTA 6

Instrumenty finansowe

Wartości aktywów oraz zobowiązań finansowych prezentowanych w skonsolidowanym sprawozdaniu z sytuacji finansowej na dzień 30.06.2023 r. według kategorii określonych w MSSF 9 prezentuje tabela poniżej:

		Stan na 30.06.2023				Stan na 31.12.2022			
		Wyceniane w zamortyzowanym koszcie	Wyceniane w wartości godziwej	Poza zakresem MSSF 9	Razem	Wyceniane w zamortyzowanym koszcie	Wyceniane w wartości godziwej	Poza zakresem MSSF 9	Razem
Aktywa trwałe	Należności i pożyczki	54 446	0	0	54 446	61 719	0	0	61 719
	Inwestycje w jednostki zależne	0	32 469	0	32 469	0	47 604	0	47 604
Aktywa obrotowe	Należności z tytułu dostaw i usług oraz pozostałe należności	218 503	0	0	218 503	191 409	0	0	191 409
	Należności z tytułu podatków, przedpłaty i zaliczki	0	0	19 806	19 806	0	0	15 012	15 012
	Pożyczki	7 934	0	0	7 934	27 945	0	0	27 945
	Akcje i udziały	82	0	0	82	95	0	0	95
	Instrumenty pochodne	0	6 267	0	6 267	0	11 657	0	11 657
	Środki pieniężne i ich ekwiwalenty	85 510	0	0	85 510	52 476	0	0	52 476
	Razem	366 475	38 736	19 806	425 017	333 644	59 261	15 012	407 918
Zobowiązania długoterminowe	Kredyty, pożyczki, inne instrumenty dłużne	209 972	0	0	209 972	269 263	0	0	269 263
	Leasing finansowy	28 994	0	0	28 994	24 535	0	0	24 535
	Pozostałe zobowiązania	1 081	0	0	1 081	7	0	0	7
Zobowiązania krótkoterminowa	Zobowiązania z tytułu dostaw i usług oraz pozostałe zobowiązania	235 648	0	0	235 648	220 512	0	0	220 512
	Zobowiązania podatkowe	0	0	20 647	20 647	0	0	17 785	17 785
	Kredyty, pożyczki i inne instrumenty dłużne	153 249	0	0	153 249	55 972	0	0	55 972
	Leasing finansowy	19 406	0	0	19 406	21 461	0	0	21 461
	Razem	648 350	0	20 647	668 997	591 750	0	17 785	609 535

NOTA NR 7

Aktywa finansowe

Aktywa finansowe to pożyczki (inne długoterminowe aktywa finansowe), inwestycje w jednostki zależne (udziały i akcje w spółkach powiązanych) oraz instrumenty pochodne. Udziały i akcje w spółkach nienotowanych Grupa wycenia w cenie nabycia z uwzględnieniem utraty wartości. Pożyczki wyceniane są według kwoty wymaganej zapłaty wraz z odsetkami. Instrumenty finansowe pochodne wycenione są w wartości godziwej.

	Stan na 30.06.2023	Udziały i akcje	Pożyczki	Instrumenty pochodne	Pozostałe
Brutto	Długoterminowe	38 056	53 264	0	3 049
	Krótkoterminowe	96	7 934	6 267	0
	Razem	38 152	61 198	6 267	3 049
Odpis aktualizujący	Długoterminowe	5 587	757	0	0
	Krótkoterminowe	14	0	0	0
Netto	Długoterminowe	32 469	52 507	0	3 049
	Krótkoterminowe	82	7 934	6 267	0
	Razem	32 551	60 441	6 267	3 049

Wartość bilansowa aktywów finansowych nie odbiega od ich wartości godziwej. Grupa Kapitałowa nie dokonała przekwalifikowania składników aktywów finansowych, które spowodowałyby zmianę zasad wyceny tych aktywów pomiędzy wartością godziwą a ceną nabycia lub metodą zamortyzowanego kosztu.

	Stan na 31.12.2022	Udziały i akcje	Pożyczki	Instrumenty pochodne	Pozostałe
Brutto	Długoterminowe	53 294	61 300	0	0
	Krótkoterminowe	96	27 945	11 657	0
	Razem	53 390	89 247	11 657	0
Odpis aktualizujący	Długoterminowe	5 691	788	0	0
	Krótkoterminowe	1	0	0	0
Netto	Długoterminowe	47 604	60 512	0	0
	Krótkoterminowe	95	27 945	11 657	0
	Razem	47 698	88 457	11 657	0

Na dzień 30.06.2023 r. RAWLPLUG S.A. miał otwarte rachunki w Domu Maklerskim Banku Ochrony Środowiska S.A. w ramach umowy o wykonywanie zleceń nabycia lub zbycia instrumentów finansowych na rynku kasowym. W ramach tej umowy Grupa RAWLPLUG na dzień 30.06.2023 r. posiadała instrumenty finansowe pochodne wycenione w wartości godziwej, której skutki wyceny zostały odpowiednio ujęte w sprawozdaniu z wyniku finansowego.

POŻYCZKI UDZIELONE

Stan na 30.06.2023	Jednostka dominująca	Jednostki zależne	Jednostki spoza Grupy
Długoterminowe	40 977	11 530	0
Krótkoterminowe	0	7 641	293

Stan na 31.12.2022	Jednostka dominująca	Jednostki zależne	Jednostki spoza Grupy
Długoterminowe	40 342	20 170	0
Krótkoterminowe	0	27 659	286

NOTA NR 8

Zapasy

Zapasy, z tytułu zaciągniętych kredytów, na dzień 30.06.2023 r. obciążone były na kwotę 420 000 tys. zł.

Na dzień 30.06.2023 r. odpis aktualizujący wartość zapasów wyniósł 22 007 tys. zł.

	Stan na 30.06.2023	Stan na 31.12.2022
Materiały	47 205	33 410
Półprodukty i produkcja w toku	20 607	15 566
Produkty gotowe	255 353	265 149
Towary	124 614	143 424
Zaliczki na dostawy	8 394	4 234
Razem netto	456 173	461 783
Odpis aktualizujący wartość zapasów	(22 007)	(20 845)
Razem brutto	478 180	482 628

NOTA NR 9

Należności i rozliczenia międzyokresowe

Grupa Kapitałowa dokonała oceny należności ze względu na utratę ich wartości zgodnie ze stosowaną polityką rachunkowości i utworzyła odpisy według poniższych współczynników:

- należności nieprzeterminowane - 1% wartości należności,
- należności przeterminowane w przedziale 180-360 dni - 50% wartości należności,
- należności przeterminowane powyżej 360 dni - 100% wartości należności,
- należności sądowe - 100% wartości należności.

Ponadto Grupa RAWLPLUG S.A. posiada odpowiednią politykę w zakresie dokonywania sprzedaży tylko zweryfikowanym Klientom. Zdaniem kierownictwa, nie istnieje potrzeba dodatkowego odpisu na oczekiwane straty kredytowe.

	Stan na 30.06.2023	Stan na 31.12.2022
Należności z tytułu dostaw i usług	216 413	187 321
Należności z tytułu podatków, ceł, ubezpieczeń i podobne	17 264	13 457
Należności pozostałe	4 030	5 295
Rozliczenia międzyokresowe	14 583	8 612
Razem netto	252 290	214 685
Odpis aktualizujący	(19 160)	(21 155)
Razem brutto	271 450	235 840
<i>Długoterminowe</i>	7 299	4 462
<i>Krótkoterminowe</i>	264 151	231 378

Na dzień publikacji niniejszego raportu nie stwierdzono przesłanek do zwiększania odpisu na oczekiwane straty kredytowe oraz zmiany polityki Grupy w tym zakresie.

Wartość bilansowa należności z tytułu dostaw i usług uznawana jest przez Grupę Kapitałową za rozsądne przybliżenie wartości godziwej. Wartość kredytowa należności jest równa jej wartości księgowej.

NOTA NR 10

Środki pieniężne i ich ekwiwalenty

Na dzień 30.06.2023 r. Grupa nie posiadała środków o ograniczonym dysponowaniu.

	Stan na 30.06.2023	Stan na 31.12.2022
Środki pieniężne w kasie i na rachunkach	85 510	52 476

NOTA NR 11

Kapitały

Kapitał zakładowy RAWLPLUG S.A. na dzień 30.06.2023 r. wynosił 32 560 tys. zł.

Stan akcjonariatu RAWLPLUG S.A. na dzień przekazania raportu za pierwsze półrocze 2023 roku przedstawia tabela „Akcjonariat”.

W dniu 22.06.2023 r. odbyło się Zwyczajne Walne Zgromadzenie Spółki. Wśród podjętych uchwał będących przedmiotem obrad była m.in. uchwała o sposobie podziału zysku za rok obrotowy 2022, zgodnie z którą zysk netto RAWLPLUG S.A. w kwocie 21 677 433,00 zł przeznaczono na:

- wypłatę dywidendy w kwocie 18 635 640,60 zł, tj. kwotę 0,60 zł na jedną akcję,
- zwiększenie kapitału zapasowego Spółki w kwocie 3 041 792,40 zł.

Dywidendą objętych jest 31 059 401 akcji (tj. liczba akcji Spółki minus skupione akcje własne). Zwyczajne Walne Zgromadzenie Spółki wyznaczyło dzień ustalenia prawa do dywidendy na 4 sierpnia 2023 roku, natomiast na dzień wypłaty dywidendy Zwyczajne Walne Zgromadzenie Spółki wyznaczyło 25 sierpnia 2023 roku.

Seria	Rodzaj akcji	Rodzaj uprzywilejowania	Liczba akcji	Wartość nominalna	Sposób pokrycia kapitału	Data rejestracji
A1	na okaziciela	brak	23 000 000	23 000	opłacone gotówką	20.07.2004
B	na okaziciela	brak	7 000 000	7 000	opłacone gotówką	03.12.2004
C	na okaziciela	brak	335 200	335	opłacone gotówką	16.11.2005
C	na okaziciela	brak	185 400	185	opłacone gotówką	21.11.2006
D	na okaziciela	brak	1 500 000	1 500	opłacone gotówką	20.03.2007
C	na okaziciela	brak	268 700	269	opłacone gotówką	03.12.2007
C	na okaziciela	brak	270 700	271	opłacone gotówką	10.03.2008
			32 560 000	32 560		

AKCJONARIAT

Akcjonariusz	Liczba akcji*	Udział % w kapitale zakładowym**
Amicus Polinae Sp. z o.o.	17 453 750	53,60
Radostaw Koelner	3 189 371	9,80
PKO BP Bankowy PTE S.A.	2 933 639	9,01
Nationale Nederlanden PTE S.A.	2 842 138	8,73
Pozostali	6 141 102	18,86
Razem	32 560 000	100,00

* Liczba akcji = Liczba głosów na WZA

** Udział % w kapitale zakładowym = Udział % w liczbie głosów na WZA

NOTA NR 12

Rezerwy

W okresie pierwszych sześciu miesięcy 2023 roku Grupa nie była stroną istotnych postępowań sądowych, na które nie utworzono by rezerwy.

Rezerwy na świadczenia pracownicze zostały oszacowane przez Grupę uwzględniając w swoich założeniach staż pracy, wiek pracownika, stopę inflacji, roczny wzrost wynagrodzeń.

	Rezerwa na świadczenia pracownicze	Pozostałe rezerwy
Stan na 01.01.2023	3 623	3 208
Utworzenie	329	5 649
Wykorzystanie	(131)	(3 723)
Rozwiązanie	0	(598)
Inne zmiany	0	(32)
Zmiana z tytułu różnic kursowych	(171)	(116)
Stan na 30.06.2023	3 650	4 388
<i>Długoterminowe</i>	<i>3 626</i>	<i>54</i>
<i>Krótkoterminowe</i>	<i>24</i>	<i>4 334</i>

NOTA NR 13

Zobowiązania finansowe

W pierwszym półroczu 2023 roku Grupa korzystała z zewnętrznych źródeł finansowania w formie kredytów. Dodatkowo Grupa była stroną umów leasingu finansowego oraz faktoringu odwrotnego dla wybranych należności z tytułu dostaw i usług.

W okresie sześciu miesięcy 2023 roku Grupa nie naruszyła żadnych postanowień umów kredytów i pożyczek, wszystkie kowenanty umowne były spełnione.

KREDYTY I POZOSTAŁE ZADŁUŻENIE		Stan na 30.06.2023	Stan na 31.12.2022
DŁUGOTERMINOWE	Kredyty bankowe	209 972	268 012
	Pożyczki	0	1 251
	Zobowiązania z tytułu leasingu	28 994	24 535
	Inne zobowiązania finansowe	1 077	0
	Razem	240 043	293 798
KRÓTKOTERMINOWE	Kredyty bankowe	139 549	43 143
	Pożyczki	13 700	12 829
	Zobowiązania z tytułu leasingu	19 406	21 461
	Zobowiązania z tytułu faktoringu	38 906	42 864
	Inne zobowiązania finansowe	204	5
Razem	211 765	120 302	
RAZEM	451 808	414 100	

Wszystkie kredyty oprocentowane są na bazie zmiennych stóp procentowych w oparciu o referencyjną stopę WIBOR 1M, która według stanu na dzień 30.06.2023 r. kształtowała się na poziomie 6,86% oraz WIBOR 3M, która według stanu na dzień 30.06.2023 r. kształtowała się na poziomie 6,90%.

Pożyczki otrzymane od spółek zależnych w pierwszym półroczu 2023 r. oprocentowane są na bazie zmiennych stóp procentowych w oparciu o referencyjną stopę EURIBOR 1M, która według stanu na dzień 30.06.2023 r. kształtowała się na poziomie 3,3990%, referencyjną stopę 30-DAY AVERAGE SOFR, która według stanu na dzień 30.06.2023 r. kształtowała się na poziomie 5,09% oraz referencyjną stopę WIBOR 3M.

ZMIANY W KREDYTACH I POŻYCZKACH

	Stan na 01.01.2023	Zwiększenia	Zmniejszenia	Stan na 30.06.2023
Kredyty i pożyczki	325 235	42 148	(4 162)	363 221

	Stan na 30.06.2023		Stan na 31.12.2022	
	Dostępne limity niepomniejszone o wykorzystanie	Wykorzystanie	Dostępne limity niepomniejszone o wykorzystanie	Wykorzystanie
Otwarte linie kredytowe	502 178	363 221	485 798	325 235

OPŁATY Z TYTUŁU LEASINGU KRÓTKOTERMINOWEGO

	Stan na 30.06.2023
Grunty i budynki	3 962
Środki transportu	1 688
Urządzenia techniczne i maszyny	371
Inne	231
Razem	6 252

NOTA NR 14

Zobowiązania handlowe i pozostałe

Wartość bilansowa zobowiązań handlowych i pozostałych uznawana jest przez Grupę Kapitałową za rozsądne przybliżenie wartości godziwej.

ZOBOWIĄZANIA HANDLOWE I POZOSTAŁE	Stan na 30.06.2023	Stan na 31.12.2022
Zobowiązania z tytułu dostaw i usług	148 434	142 991
Zobowiązania z tytułu podatków, ceł, ubezpieczeń i podobne	18 288	14 185
Zobowiązania z tytułu wynagrodzeń	8 233	8 146
Zobowiązania z tytułu zakupu rzeczowych aktywów trwałych	15 778	21 272
Pozostałe	24 097	5 241
Razem	214 830	191 835
<i>Długoterminowe</i>	<i>4</i>	<i>7</i>
<i>Krótkoterminowe</i>	<i>214 826</i>	<i>191 828</i>

NOTA NR 15

Zobowiązania warunkowe

W pierwszym półroczu 2023 roku spółki Grupy RAWLPLUG nie udzieliły istotnych poręczeń i gwarancji podmiotom spoza Grupy. Spółki Grupy RAWLPLUG udzielają sobie wzajemnych poręczeń zarówno w związku z zaciągniętymi kredytami, umowami leasingowymi, jak i z tytułu bieżącej współpracy handlowej. Transakcje te mają charakter wewnątrzgrupowy.

NOTA NR 16

Aktywa warunkowe

W pierwszym półroczu 2023 roku nie wystąpiły aktywa warunkowe.

NOTA NR 17

Rozliczenia międzyokresowe

	Stan na 30.06.2023	Stan na 31.12.2022
Przychody przyszłych okresów, w tym:	575	677
Dotacje	386	479
Pozostałe	189	198
Bierne rozliczenia międzyokresowe, w tym:	24 446	26 371
Rezerwa na zobowiązania z tytułu przyszłych okresów	4 528	4 330
Rezerwa na niewykorzystane urlopy	3 350	3 226
Rezerwa na bonusy	15 783	18 236
Pozostałe	785	579
Razem	25 021	27 048
<i>Długoterminowe</i>	<i>388</i>	<i>490</i>
<i>Krótkoterminowe</i>	<i>24 633</i>	<i>26 558</i>

NOTA NR 18
Podatek dochodowy

PODATEK DOCHODOWY UJĘTY W SPRAWOZDANIU Z WYNIKU FINANSOWEGO	01-06.2023	01-06.2022
Podatek bieżący	6 648	11 376
Bieżące obciążenie podatkowe	6 648	11 376
Podatek odroczony	102	6 249
Zmniejszenie (zwiększenie) z tytułu powstania i odwrócenia się różnic przejściowych	156	6 198
Zmniejszenie (zwiększenie) z tytułu straty podatkowej i ulgi podatkowej	(50)	47
Zmniejszenie (zwiększenie) z tytułu poprzednio nieuwjętej straty podatkowej, ulgi podatkowej lub różnicy przejściowej poprzedniego okresu	0	0
Inne	(4)	4
Razem podatek dochodowy wykazany w sprawozdaniu z wyniku finansowego	6 750	17 625

PODATEK DOCHODOWY BIEŻĄCY	Stan na 30.06.2023	Stan na 31.12.2022
Należności z tytułu bieżącego podatku dochodowego	2 542	1 556
Zobowiązania z tytułu bieżącego podatku dochodowego	2 359	3 599

PODATEK DOCHODOWY ODROZCONY

Aktywo z tytułu podatku odroczonego	01.01.2022	Uznanie / (obciążenie)	31.12.2022	Uznanie / (obciążenie) wynik finansowy	Uznanie/ (obciążenie) wynik lat ubiegłych	30.06.2023
Różnica pomiędzy podatkową a bilansową wartością ŚT i WNIP	21 249	(2 379)	18 870	(1 138)	0	17 732
Koszty okresu niezrealizowane podatkowo	6 554	2 089	8 643	1 057	0	9 700
Rezerwy	1 875	105	1 980	290	0	2 270
Straty podatkowe	2 864	(930)	1 934	52	0	1 986
Pozostałe	9 984	2 099	12 083	1 219	0	13 302
Zapasy - objęcie konsolidacją	0	0	0	0	442	442
Razem	42 526	984	43 510	1 480	442	45 432

Rezerwa z tytułu podatku odroczonego	01.01.2022	Uznanie / (obciążenie)	31.12.2022	Uznanie / (obciążenie)	Uznanie/ (obciążenie) wynik lat ubiegłych	30.06.2023
Różnica pomiędzy podatkową a bilansową wartością ŚT i WNIP	16 264	1 864	18 128	2 417	0	20 545
Rezerwy	0	0	0	48	0	48
Pozostałe	3 288	3 983	7 271	(759)	0	6 512
Razem	19 552	5 847	25 399	1 706	0	27 105

NOTA NR 19

Przychody ze sprzedaży

Przychody ze sprzedaży w okresie sprawozdawczym zrealizowane zostały głównie na sprzedaży zamocowań, elementów złącznych, narzędzi i elektronarzędzi ręcznych.

Wytwarzane przez Grupę RAWLPLUG produkty wykorzystywane są m.in. w budownictwie, motoryzacji, energetyce, przemyśle drogowym, drzewnym, maszynowym, elektromaszynowym, wydobywczym, stoczniowym i gwarantują bezpieczeństwo oraz wytrzymałość mocowania. Asortyment Grupy jest bardzo różnorodny, stąd nie ma możliwości wyodrębnienia linii produktowych z podziałem na dany produkt.

Cena transakcyjna obejmuje wynagrodzenie stałe i zmienne. Wynagrodzenie dotyczy bonusów należnych Klientom za realizowanie określonych poziomów zamówień. Przychody ze sprzedaży zostały skorygowane o wynagrodzenie zmienne należne Klientom oszacowane jako wartość najbardziej prawdopodobna, stanowiąca pojedynczą kwotę z przedziału możliwych kwot wynagrodzenia.

	01-06.2023	01-06.2022
Przychody netto ze sprzedaży produktów	385 279	385 766
Przychody netto ze sprzedaży usług	3 156	3 053
Przychody netto ze sprzedaży towarów	228 824	232 910
Przychody netto ze sprzedaży materiałów	4 592	6 469
Razem	621 851	628 198

	01-06.2023	01-06.2022
Kraj	167 494	174 389
Eksport	454 357	453 809
Razem	621 851	628 198

NOTA NR 20

Koszty według rodzaju

	01-06.2023	01-06.2022
Amortyzacja	24 786	19 823
Zużycie materiałów i energii	195 950	203 632
Koszty świadczeń pracowniczych	106 367	92 190
Podróże służbowe	2 050	1 356
Transport	23 745	24 129
Reprezentacja i reklama	5 666	3 034
Podatki, opłaty i ubezpieczenia majątkowe	4 341	3 833
Usługi obce	55 139	54 191
Pozostałe koszty	4 875	3 970
Razem	422 919	406 159

NOTA NR 21

Pozostałe przychody i koszty operacyjne

POZOSTAŁE PRZYCHODY OPERACYJNE	01-06.2023	01-06.2022
Zysk ze zbycia niefinansowych aktywów trwałych	178	346
Dotacje	109	93
Odwrocenie odpisu aktualizującego należności	298	0
Odwrocenie odpisu aktualizującego zapasy	989	1 363
Odwrocenie rezerw	295	141
Rozliczenie leasingu	177	49
Odpisane zobowiązania	0	1
Nadwyżki inwentaryzacyjne	105	278
Przychody z tytułu najmów/czynszów	665	583
Zwrot kosztów postępowań sądowych/otrzymane kary i odszkodowania	197	95
Sprzedaż pozostałych usług	360	553
Pozostałe	1 852	3 056
Razem	5 225	6 558

POZOSTAŁE KOSZTY OPERACYJNE	01-06.2023	01-06.2022
Strata ze zbycia niefinansowych aktywów trwałych	14	27
Odpisy aktualizujące należności	0	350
Odpisy aktualizujące zapasy	2 758	2 236
Kary i odszkodowania	91	88
Darowizny	869	1 794
Utworzenie rezerw	405	286
Niedobory inwentaryzacyjne	933	399
Koszty złomowania	347	988
Rozliczenie leasingu	151	44
Spisane i umorzone należności	40	96
Pozostałe	951	1 609
Razem	6 559	7 917

NOTA NR 22

Przychody i koszty finansowe

W pierwszym półroczu 2023 roku RAWLPLUG S.A. miała otwarte trzy kontrakty SWAP na stopę procentową oraz zawarła kontrakt forward na zakup dolarów amerykańskich. Informacje szczegółowe na temat tych kontraktów są opisane w nocie „Ryzyko procentowe”.

Na operacjach w związku z realizacją i wyceną instrumentów pochodnych Grupa wykazała 1 812 tys. zł straty w kosztach finansowych.

PRZYCHODY FINANSOWE	01-06.2023	01-06.2022
Odsetki z tytułu udzielonych pożyczek	2 210	1 813
Dywidendy i udziały w zyskach	926	0
Zyski z tytułu różnic kursowych	0	6 285
Pozostałe odsetki	1 675	70
Wycena instrumentów pochodnych	0	15 122
Pozostałe	16	71
Razem	4 827	23 361

KOSZTY FINANSOWE	01-06.2023	01-06.2022
Odsetki od kredytów i pożyczek	13 957	6 812
Pozostałe odsetki	1 545	836
Prowizje	799	703
Odpisy aktualizujące aktywa finansowe	35	2 026
Straty z tytułu różnic kursowych	5 634	9
Wycena instrumentów pochodnych	1 812	0
Poręczenia i gwarancje	7	7
Pozostałe	1 014	1 535
Razem	24 803	11 928

NOTA NR 23

Transakcje z podmiotami powiązanymi

Wszystkie transakcje pomiędzy jednostkami powiązanymi zawierane były na warunkach rynkowych.

Dane porównawcze dotyczące wyniku finansowego pokazane są za okres 01-06.2022 roku, natomiast dane porównawcze dotyczące sytuacji finansowej na dzień 31.12.2022 r.

TRANSAKcje Z JEDNOSTKAMI ZALEŻNYMI WYŁĄCZONYMI Z KONSOLIDACJI	01-06.2023	01-06.2022
Przychody ze sprzedaży produktów, usług, towarów i materiałów	16 370	28 881
Zakup usług, towarów i materiałów	1 046	31 503
Pozostałe przychody	2 503	2 381
Zakup środków trwałych	0	610
Pozostałe koszty	12	2 025
	Stan na 30.06.2023	Stan na 31.12.2022
Zobowiązania	6 029	9 079
Należności	10 999	38 614
Pożyczki udzielone	19 171	47 460
Pożyczki otrzymane	3 756	4 009
<i>Dotyczy transakcji z jednostkami: Rawlplug Ireland (Export) Ltd, Koelner-Ukraine LLC, Koelner Trading KLD LLC, Rawl Africa (Pty) Ltd, Rawlplug Inc., Rawlplug Products and Services India Private Ltd, JN192 Sp. z o.o., JN192 Sp. z o.o. Sp.k., Rawlplug Australia Pty Ltd, RAWLPLUG SPL Sp. z o.o., Rawlplug Turkey Insaat Malzemeleri LIMITED SIRKETI, Rawlplug Energia Odnawialna Sp. z o.o., Rawlplug Dystrybucja Sp. z o.o., Rawlplug Inwestycje Sp. z o.o.</i>		
TRANSAKcje Z JEDNOSTKĄ DOMINUJĄCĄ	01-06.2023	01-06.2022
Pozostałe przychody	1 168	980
	Stan na 30.06.2023	Stan na 31.12.2022
Pożyczki udzielone	40 977	40 342
<i>Dotyczy transakcji z Jednostką Dominującą: Amicus Polinae Sp. z o.o.</i>		
TRANSAKcje Z KLUCZOWYM PERSONELEM ORAZ Z JEDNOSTKAMI Z NIMI POWIĄZANYMI	01-06.2023	01-06.2022
Zakup usług, towarów i materiałów	1 302	969
Pozostałe przychody	46	4
	Stan na 30.06.2023	Stan na 31.12.2022
Zobowiązania	169	153
Należności	2	12
<i>Dotyczy transakcji z członkami Zarządu oraz Rady Nadzorczej RAWLPLUG S.A. oraz z jednostkami z nimi powiązanymi. Radosław Koelner – Prezes Zarządu RAWLPLUG S.A. jest jednocześnie współwłaścicielem Spółki.</i>		

NOTA NR 24

Dotacje rządowe

	01-06.2023	01-06.2022
Dotacje rządowe	386	575
<i>Długoterminowe</i>	<i>199</i>	<i>386</i>
<i>Krótkoterminowe</i>	<i>187</i>	<i>189</i>

NOTA NR 25

Zdarzenia po dacie bilansu

W dniu 23.08.2023 r. Spółka powzięła wiadomość, iż Sąd Rejonowy dla Wrocławia-Fabrycznej we Wrocławiu VI Wydział Gospodarczy Krajowego Rejestru Sądowego wydał postanowienie o przyjęciu nowego tekstu jednolitego statutu Spółki, jaki został uchwalony przez ZWZA w dniu 22.06.2023 r. Uchwalone zmiany umożliwiają obecnie Spółce, między innymi, umorzenie akcji za zgodą akcjonariusza w drodze jej nabycia przez Spółkę (umorzenie dobrowolne). Po uprawomocnieniu się postanowienia, Spółka zamierza złożyć do Sądu Rejestrowego wnioski o wykazanie umorzenia 1 500 599 akcji własnych Spółki, o łącznej wartości nominalnej 1 500 599 zł, poprzez obniżenie kapitału zakładowego Spółki o wartość nominalną umarżanych akcji, czyli o kwotę 1 500 599 zł, to jest z kwoty 32 560 000 zł do kwoty 31 059 401 zł.

W dniu 09.08.2023 r. spółka podporządkowana w Słowacji zmieniła nazwę z Koelner Slovakia s.r.o. na Rawlplug Slovakia s. r. o.

NOTA NR 26

Wojna w Ukrainie

Po agresji Rosji na Ukrainę, Grupa podjęła szereg działań mających na celu zarówno pomoc Ukraińcom, jak i minimalizację powstałych ryzyk biznesowych. W pierwszym półroczu 2023 roku wojna nie miała istotnego wpływu na poziom zatrudnienia obywateli Ukrainy w zakładach Grupy RAWLPLUG.

Rawlplug S.A. posiada udziały w spółce w Ukrainie oraz w dwóch spółkach w Federacji Rosyjskiej. Wartość posiadanego zaangażowania na dzień 30.06.2023 r. przedstawia poniższa tabela.

Grupa RAWLPLUG na bieżąco monitoruje sytuację na terenach Ukrainy i Federacji Rosyjskiej oraz jej wpływ na działalność Grupy. Jednocześnie Zarząd RAWLPLUG S.A. bierze pod uwagę, że w związku z nieprzewidywalną sytuacją związaną z wojną w Ukrainie w przyszłości mogą pojawić się nowe okoliczności mogące wpłynąć na działalność i wyniki Rawlplug S.A. oraz Grupy Kapitałowej RAWLPLUG S.A.

Pomimo, iż Zarząd Spółki na bieżąco monitoruje ryzyka, to na dzień sporządzenia niniejszego Sprawozdania nie jest w stanie oszacować wpływu wojny w Ukrainie na przyszłe wyniki, ponieważ wpływ ten będzie uzależniony także od czynników, które pozostają poza kontrolą ze strony Rawlplug S.A.

W przypadku wystąpienia innych istotnych zdarzeń związanych z wpływem wojny w Ukrainie na działalność RAWLPLUG oraz w przypadku wejścia w posiadanie wiarygodnych szacunków ewentualnego istotnego wpływu wojny na wyniki Spółki i Grupy Kapitałowej, Zarząd Spółki będzie przekazywać stosowne informacje w trybie raportów bieżących. Spółka Koelner Ltd nie prowadzi działalności operacyjnej w Rosji od 2015 roku. W związku z tym Rawlplug S.A. również w 2015 roku utworzył rezerwę na udziały i na należności. Udziały zostały odpisane w 100%.

Spółka	Udziały	Odpis na udziały	Pożyczki	Odpis na pożyczki	Należności	Odpis na należności
Koelner-Ukraine LLC*	7 621	0	0	0	84	0
Koelner Trading KLD LLC*	2 959	0	9 461	0	746	0
Koelner Ltd	3 683	(3 683)	0	0	3 712	(3 712)

* Na dzień 30.06.2023 r. spółki nie były objęte konsolidacją

RYZYKA FINANSOWE

Ryzyko walutowe

Grupa RAWLPLUG występuje jednocześnie w roli importera i eksportera w związku z czym ryzyko kursu walutowego jest w dużej mierze ograniczone. W pierwszym półroczu 2023 roku zawarto pojedynczą transakcję zabezpieczającą ryzyko kursu walutowego – Spółka dominująca w dniu 16.06.2023 r. zawarła transakcję forward na zakup 1,2 mln USD z terminem realizacji na 30.08.2023 r. Obok przedstawiono dane o wartości aktywów i pasywów pieniężnych na dzień 30.06.2023 r. wyrażonych w walutach innych niż waluta funkcjonalna po przeliczeniu na PLN.

Waluta	Należności z tytułu dostaw i usług brutto	Pozostałe należności brutto	Udzielone pożyczki	Zaliczki	Środki pieniężne	Zobowiązania z tytułu dostaw i usług	Pozostałe zobowiązania	Kredyty i pożyczki otrzymane
EUR	73 926	3 871	48 654	1 957	13 826	19 251	58 483	100 189
USD	58 673	3 446	48 689	6 746	3 243	47 179	6 128	28 730
GBP	1 756	0	0	0	457	4 160	2 426	9 617
PLN	0	0	0	0	31	8 644	0	0
CZK	0	0	0	0	0	0	1 553	0
HUF	0	0	0	0	1	0	0	26 000
UAH	0	0	0	407	0	0	0	0
CHF	0	0	0	2 718	0	7	0	0
CAD	0	0	0	0	0	39	0	0
CNY	1 162	0	0	0	0	1 312	18	0
THB	0	0	0	0	0	0	323	0
AUD	0	0	0	0	0	36	0	0
RAZEM	135 517	7 317	97 343	11 828	17 557	80 629	68 931	164 536

Obok przedstawiono analizę wrażliwości wyniku finansowego w odniesieniu do aktywów oraz zobowiązań finansowych Grupy oraz wahań kursów walut obcych do PLN. Analiza wrażliwości zakłada wzrost kursów o 10% w stosunku do kursu zamknięcia obowiązującego na dzień 30.06.2023 r. (spadek kursów spowoduje wpływ identyczny co do wartości, jednak z przeciwnym znakiem).

	EUR	USD	GBP	HUF	CZK	UAH	CHF	CAD	CNY	THB	AUD	Razem
Należności z tytułu dostaw i usług	7 393	5 867	176	0	0	0	0	0	116	0	0	13 552
Pozostałe należności	387	345	0	0	0	0	0	0	0	0	0	732
Pożyczki udzielone	4 865	4 869	0	0	0	0	0	0	0	0	0	9 734
Zaliczki na środki trwałe, wartości niematerialne i zapasy	197	675	0	0	0	41	272	0	0	0	0	1 185
Środki pieniężne i ich ekwiwalenty	1 383	324	46	0	0	0	0	0	0	0	0	1 753
Aktywa finansowe razem	14 225	12 080	222	0	0	41	272	0	116	0	0	26 956
Zobowiązania z tytułu dostaw i usług	(1 924)	(4 718)	(416)	0	0	0	(1)	(4)	(131)	0	(4)	(7 198)
Pozostałe zobowiązania	(5 848)	(613)	(243)	0	(155)	0	0	0	(2)	(32)	0	(6 893)
Kredyty i pożyczki	(10 018)	(2 873)	(962)	(2 600)	0	0	0	0	0	0	0	(16 453)
Zobowiązania finansowe razem	(17 790)	(8 204)	(1 621)	(2 600)	(155)	0	(1)	(4)	(133)	(32)	(4)	(30 544)
Wpływ na wynik brutto przed opodatkowaniem	(3 565)	3 876	(1 399)	(2 600)	(155)	41	271	(4)	(17)	(32)	(4)	(3 588)

Ryzyko procentowe

Grupa RAWLPLUG korzysta ze zobowiązań oprocentowanych zmienną stopą procentową, dlatego też ponosi ryzyko zmiany stopy procentowej.

Obok przedstawiono analizę wrażliwości wyniku finansowego w odniesieniu do potencjalnego wahania stopy procentowej. Z uwagi na sytuację makroekonomiczną założono odchylenie odpowiadające zmianie 1,8 punktu procentowego w stosunku do obecnie obowiązujących stóp procentowych.

Wpływ zmiany rynkowych stóp procentowych na wynik finansowy został obliczony jako iloczyn sald aktywów i zobowiązań finansowych oprocentowanych zmienną stopą procentową oraz założonego odchylenia, tj. +1,8 punktu procentowego (odchylenie -1,8 punktu procentowego spowoduje wpływ identyczny co do wartości, jednak z przeciwnym znakiem).

	Podstawa kalkulacji odsetek	Wpływ na wynik brutto	Wpływ na wynik netto
Pożyczki udzielone	60 441	1 088	881
Aktywa finansowe razem	60 441	1 088	881
Pożyczki otrzymane	13 700	(247)	(200)
Kredyty	149 521	(2 691)	(2 180)
Leasing	48 400	(871)	(706)
Zobowiązania finansowe razem	211 621	(3 809)	(3 085)
	RAZEM	(2 721)	(2 204)

Spółka dominująca w dniu 08.12.2021 r. zawarła z Citi Bank Handlowy Warszawa S.A kontrakt terminowy typu SWAP na stopę procentową na kwotę 100 mln zł.

Spółka dominująca w dniu 26.01.2022 r. zawarła z BNP Paribas Bank Polska S.A. dwa kontrakty terminowe typu SWAP na stopę procentową na łączną kwotę 100 mln zł. łączna kwota zabezpieczenia ryzyka stopy procentowej wynosi 200 mln zł – wartość kredytów objętych ryzykiem procentowym została pomniejszona o tę kwotę.

Ryzyko kredytowe

Klienci Grupy RAWLPLUG korzystający z kredytów kupieckich, poddawani są procedurom weryfikacyjnym, a stan należności podlega ciągłemu monitoringowi. W przypadku wystąpienia należności przeterminowanych, zgodnie z obowiązującymi procedurami, następuje wstrzymanie sprzedaży i uruchamiany jest proces windykacji należności. Dodatkowo ryzyko kredytowe ogranicza duża liczba oraz dywersyfikacja Klientów Grupy. Grupa nie posiada dłużników, których saldo wynosiłoby więcej niż 5% salda należności ogółem. W konsekwencji Grupa nie jest narażona na znaczącą koncentrację ryzyka kredytowego.

Wiekowania należności z tytułu dostaw i usług netto o pozostałym od dnia bilansowego okresie spłaty, w przypadku których nie nastąpiła utrata wartości, prezentuje tabela obok.

	Stan na 30.06.2023	Stan na 31.12.2022
Należności z tytułu dostaw i usług, w tym:	216 320	187 321
Należności w terminie	178 176	130 387
Należności przeterminowane, w tym:	38 144	56 934
a) do 1 miesiąca	19 389	25 805
b) powyżej 1 miesiąca do 3 miesięcy	10 165	11 954
c) powyżej 3 miesięcy do 6 miesięcy	4 365	7 381
d) powyżej 6 miesięcy do 1 roku	2 672	7 102
e) powyżej 1 roku	1 553	4 692

MAKSYMALNA EKSPOZYCJA NA RYZYKO KREDYTOWE	Stan na 30.06.2023	Stan na 31.12.2022
Pożyczki udzielone	60 441	88 457
Należności z tytułu dostaw i usług oraz pozostałe należności finansowe	218 503	191 409
Środki pieniężne i ich ekwiwalenty na rachunkach bankowych	85 510	52 476

	Wskaźnik odpisu	Wartość brutto	Odpis	Wartość netto
Należności z tytułu dostaw i usług, w tym:		234 480	18 160	216 320
Należności w terminie	1%	180 001	1 825	178 176
Należności przeterminowane, w tym:	30%	54 479	16 335	38 144
a) do 1 miesiąca	0%	19 428	39	19 389
b) powyżej 1 miesiąca do 3 miesięcy	1%	10 253	88	10 165
c) powyżej 3 miesięcy do 6 miesięcy	1%	4 418	53	4 365
d) powyżej 6 miesięcy do 1 roku	15%	3 159	487	2 672
e) powyżej 1 roku	91%	17 221	15 668	1 553

Podstawową praktyką Grupy z zakresu zarządzania ryzykiem kredytowym jest dążenie do zawierania transakcji wyłącznie z podmiotami o potwierdzonej wiarygodności. Potencjalni odbiorcy poddawani są przez Grupę procedurom weryfikacji przed przydzieleniem limitu kredytu kupieckiego. Bieżące monitorowanie poziomu należności z tytułu dostaw i usług w przekroju kontrahentów służy obniżaniu poziomu ryzyka kredytowego związanego z tymi aktywami.

Grupa zbudowała model służący do szacowania oczekiwanych strat z portfela należności. Dla należności z tytułu dostaw i usług zastosowano uproszczoną wersję modelu zakładającą kalkulację straty dla całego życia instrumentu. Model dotyczący pozostałych aktywów zakłada dla

instrumentów, dla których wzrost ryzyka kredytowego od pierwszego ujęcia nie był znaczący lub ryzyko jest niskie, ujęcie w pierwszej kolejności strat z niewykonania zobowiązania dla okresu kolejnych 12 miesięcy.

Dla udzielonych pożyczek Spółka uznaje, że mają one niskie ryzyko kredytowe, jeżeli nie są przeterminowane na dzień oceny, ze względu na to, iż są pożyczkami grupowymi a pożyczkobiorca potwierdził saldo wiarygodności. Grupa przyjęła, że znaczny wzrost ryzyka następuje m.in., gdy przeterminowanie płatności przekracza 60 dni. Jeśli wzrost ryzyka kredytowego był znaczny, ujmuje się straty odpowiednio dla całego życia instrumentu.

Grupa przyjmuje, że niewykonanie zobowiązania następuje, gdy przeterminowanie wynosi 90 dni lub

wystąpiły inne okoliczności na to wskazujące. Pozycje, dla których stwierdzono niewykonanie zobowiązania przez dłużnika w rozumieniu opisanym wyżej, Grupa traktuje jako aktywa finansowe dotknięte utratą wartości ze względu na ryzyko kredytowe. W ramach należności z tytułu dostaw i usług, stanowiących najbardziej istotną klasę aktywów narażonych na ryzyko kredytowe, Grupa nie jest narażona na ryzyko kredytowe w związku z pojedynczym znaczącym kontrahentem. W konsekwencji szacunki odpisów są dokonywane na zasadzie zbiorowej, a należności zostały pogrupowane według okresu przeterminowania. Wartości brutto poszczególnych grup oraz wysokość odpisów kształtowały się na dzień 30.06.2023 r. zgodnie z tabelą powyżej.

Wartość odpisu na należności od podmiotów spoza Grupy RAWLPLUG została utworzona zgodnie z polityką odpowiednio dla należności nieprzeterminowanych w wysokości 1%, należności przeterminowanych powyżej 6 miesięcy do 1 roku w wysokości 50%, a dla należności przeterminowanych powyżej 1 roku w wysokości 100%. Należności wewnątrzgrupowe oceniane są indywidualnie a odpis tworzony jest w sytuacji wystąpienia ryzyka braku płatności.

Grupa nie przyjmuje zabezpieczeń dla należności z tytułu dostaw i usług. W ramach prowadzonej działalności Grupa nie nabywa aktywów finansowych dotkniętych utratą wartości ze względu na ryzyko kredytowe.

Ryzyko płynności

Grupa RAWLPLUG zarządza płynnością poprzez bieżące monitorowanie poziomu wymagalnych zobowiązań, prognozowanie przepływów pieniężnych oraz odpowiednie zarządzanie środkami pieniężnymi.

WIEKOWANIE ZOBOWIĄZAŃ Z TYTUŁU DOSTAW I USŁUG O POZOSTAŁYM OD DNIA BILANSOWEGO OKRESIE SPŁATY	Stan na 30.06.2023	Stan na 31.12.2022
Zobowiązania z tytułu dostaw i usług w tym:	148 434	142 991
Zobowiązania w terminie	129 065	110 107
Zobowiązania przeterminowane, w tym:	19 368	32 884
a) do 1 miesiąca	10 502	18 788
b) powyżej 1 miesiąca do 3 miesięcy	4 309	10 420
c) powyżej 3 miesięcy do 6 miesięcy	1 131	2 233
d) powyżej 6 miesięcy do 1 roku	2 233	887
e) powyżej 1 roku	1 194	556

Stan na 30.06.2023	Krótkoterminowe do 6 m-cy	Krótkoterminowe od 6 do 12 m-cy	Długoterminowe od 1 do 3 lat
Kredyty	0	139 549	209 972
Pożyczki	0	13 700	0
Ekspozycja na ryzyko płynności razem	0	153 249	209 972

Stan na 30.06.2023	Krótkoterminowe do 12 m-cy	Długoterminowe od 1 do 3 lat
Zobowiązania leasingowe	19 406	28 994
Zobowiązania z tytułu dostaw i usług oraz pozostałe	214 826	4
Inne zobowiązania finansowe	39 110	1 077
Ekspozycja na ryzyko płynności razem	273 342	30 075

Stan na 31.12.2022	Krótkoterminowe do 6 m-cy	Krótkoterminowe od 6 do 12 m-cy	Długoterminowe od 1 do 3 lat
Kredyty	0	43 143	268 012
Pożyczki	0	12 829	1 251
Ekspozycja na ryzyko płynności razem	0	55 972	269 263

Stan na 31.12.2022	Krótkoterminowe do 12 m-cy	Długoterminowe od 1 do 3 lat
Zobowiązania leasingowe	21 461	24 535
Zobowiązania z tytułu dostaw i usług oraz pozostałe	191 828	7
Inne zobowiązania finansowe	42 869	0
Ekspozycja na ryzyko płynności razem	256 158	24 542

Zarządzanie kapitałem

Grupa RAWLPLUG zarządza kapitałem w celu zapewnienia zdolności kontynuowania działalności przez Grupę oraz zapewnienia oczekiwanej stopy zwrotu dla akcjonariuszy i innych podmiotów zainteresowanych kondycją finansową Grupy.

Grupa RAWLPLUG monitoruje poziom kapitału na podstawie wartości bilansowej kapitałów własnych. Zakłada utrzymanie wskaźnika kapitału do sumy bilansowej na poziomie nie niższym niż 0,4. Ponadto by monitorować wielkość zadłużenia, Grupa oblicza wskaźnik długu netto (tj. zobowiązań z tytułu leasingów, kredytów, pożyczek i innych instrumentów dłużnych skorygowanych o środki pieniężne) do EBITDA (wynik z działalności operacyjnej skorygowany o amortyzację). Na dzień 30.06.2023 r. wartość wskaźnika wynosiła 4,05.

Grupa Kapitałowa i Spółka Dominująca podlegają zewnętrznym wymogom kapitałowym (kovenanty w umowach bankowych). Na dzień bilansowy nie były naruszone kovenanty finansowe zawarte w umowach kredytowych.

Marże kredytów pozostają na poziomach określonych w umowach.

Pozostałe ryzyka zostały opisane w Sprawozdaniu Zarządu z działalności.



ŚRÓDROCZNE JEDNOSTKOWE SPRAWOZDANIE FINANSOWE

ŚRÓDROCZNE JEDNOSTKOWE WYBRANE DANE FINANSOWE

	01-06.2023 [tys. PLN]	01-06.2022 [tys. PLN]	01-06.2023 [tys. EUR]	01-06.2022 [tys. EUR]
Przychody netto ze sprzedaży produktów, towarów i materiałów i usług	306 715	310 028	66 489	66 713
Zysk (strata) z działalności operacyjnej	613	20 941	133	4 506
Zysk (strata) brutto	32 252	29 381	6 992	6 322
Zysk (strata) netto	33 594	21 980	7 282	4 730
Przepływy pieniężne netto z działalności operacyjnej	(40 729)	(8 317)	(8 829)	(1 790)
Przepływy pieniężne netto z działalności inwestycyjnej	39 424	(28 868)	8 546	(6 212)
Przepływy pieniężne netto z działalności finansowej	260	38 793	56	8 348
Przepływy pieniężne netto, razem	(1 045)	1 608	(227)	346
Średnia ważona liczba akcji *	31 059 401	31 059 401	31 059 401	31 059 401
Zysk (strata) na jedną akcję zwykłą (w zł / EUR) *	1,08	0,71	0,23	0,15

* liczba akcji skalkulowana w oparciu o liczbę akcji wyemitowanych i skorygowana ważonym wskaźnikiem odzwierciedlającym okres występowania skupionych akcji własnych RAWLPLUG S.A.

	Stan na 30.06.2023 [tys. PLN]	Stan na 31.12.2022 [tys. PLN]	Stan na 30.06.2023 [tys. EUR]	Stan na 31.12.2022 [tys. EUR]
Aktywa razem	994 931	945 363	223 565	201 574
Zobowiązania długoterminowe	291 272	346 897	65 450	73 967
Zobowiązania krótkoterminowe	294 005	203 770	66 064	43 449
Kapitał własny	409 654	394 696	92 051	84 159
Kapitał zakładowy	32 560	32 560	7 316	6 943
Liczba akcji na dzień bilansowy (szt.)*	31 059 401	31 059 401	31 059 401	31 059 401
Wartość księgową na jedną akcję (w zł / EUR)	13,19	12,71	2,96	2,71

* liczba akcji skalkulowana w oparciu o liczbę akcji wyemitowanych pomniejszona o skupione akcje własne RAWLPLUG S.A. na dzień 30.06.2023 r.

ŚRÓDROCZNE JEDNOSTKOWE SPRAWOZDANIE Z SYTUACJI FINANSOWEJ

	Stan na 30.06.2023	Stan na 31.12.2022
AKTYWA TRWAŁE	563 370	534 455
Wartości niematerialne	16 108	11 992
Rzeczowe aktywa trwałe	145 128	131 124
Nieruchomości inwestycyjne	3 238	3 352
Inwestycje w jednostki zależne	310 539	310 540
Inne długoterminowe aktywa finansowe	65 889	59 451
Należności długoterminowe i rozliczenia międzyokresowe	4 420	3 324
Aktywa z tytułu odroczonego podatku dochodowego	18 048	14 671
AKTYWA OBROTOWE	431 561	410 908
Zapasy	242 262	247 743
Należności krótkoterminowe i rozliczenia międzyokresowe	159 350	119 262
Należności z tytułu bieżącego podatku dochodowego	1 111	955
Inne krótkoterminowe aktywa finansowe	28 040	41 106
Środki pieniężne i ich ekwiwalenty	798	1 843
AKTYWA RAZEM	994 931	945 363

ŚRÓDROCZNE JEDNOSTKOWE SPRAWOZDANIE Z WYNIKU FINANSOWEGO

	01-06.2023	01-06.2022
Przychody ze sprzedaży produktów, towarów, materiałów i usług	306 715	310 028
Koszty sprzedanych produktów, towarów, materiałów i usług	(224 952)	(214 069)
Zysk (strata) brutto ze sprzedaży	81 763	95 959
Koszty sprzedaży	(64 303)	(61 064)
Koszty ogólnego zarządu	(16 798)	(15 479)
Pozostałe przychody operacyjne	6 086	8 573
Pozostałe koszty operacyjne	(6 135)	(7 048)
Zysk (strata) z działalności operacyjnej	613	20 941
Przychody finansowe	56 980	23 172
Koszty finansowe	(25 341)	(14 732)
Zysk (strata) brutto	32 252	29 381
Podatek dochodowy	1 342	(7 401)
Zysk (strata) netto	33 594	21 980

ŚRÓDROCZNE JEDNOSTKOWE SPRAWOZDANIE Z CAŁKOWITYCH DOCHODÓW

	01-06.2023	01-06.2022
Zysk (strata) netto ze sprzedaży	33 594	21 980
Pozycje nieprzenoszone do wyniku finansowego	0	0
Pozycje przenoszone do wyniku finansowego	0	0
Całkowite dochody za okres	33 594	21 980

ŚRÓDROCZNE JEDNOSTKOWE SPRAWOZDANIE ZE ZMIAN W KAPITALE WŁASNYM

	Kapitał podstawowy	Kapitał zapasowy ze sprzed. akcji pow. wart. nom.	Akcje własne	Pozostałe kapitały	Zyski zatrzymane	Kapitał własny razem
Saldo na dzień 01.01.2023	32 560	146 673	(12 505)	69 181	158 787	394 696
Zmiany w kapitale własnym w okresie od 01.01 do 30.06.2023	0	0	0	0	14 958	14 958
Zysk (strata) netto za okres od 01.01 do 30.06.2023	0	0	0	0	33 594	33 594
Całkowite dochody za okres ogółem	0	0	0	0	33 594	33 594
Wypłata dywidendy	0	0	0	0	(18 636)	(18 636)
Saldo na dzień 30.06.2023	32 560	146 673	(12 505)	69 181	173 745	409 654

	Kapitał podstawowy	Kapitał zapasowy ze sprzed. akcji pow. wart. nom.	Akcje własne	Pozostałe kapitały	Zyski zatrzymane	Kapitał własny razem
Saldo na dzień 1.01.2022	32 560	146 673	(12 505)	69 181	155 745	391 654
Zmiany w kapitale własnym w okresie od 1.01 do 30.06.2022	0	0	0	0	3 344	3 344
Zysk (strata) netto za okres od 1.01 do 30.06.2022	0	0	0	0	21 980	21 980
Całkowite dochody za okres ogółem	0	0	0	0	21 980	21 980
Wypłata dywidendy	0	0	0	0	(18 636)	(18 636)
Saldo na dzień 30.06.2022	32 560	146 673	(12 505)	69 181	159 089	394 998

ŚRÓDROCZNE JEDNOSTKOWE SPRAWOZDANIE Z PRZEPŁYWÓW PIENIĘŻNYCH

PRZEPŁYWY ŚRODKÓW PIENIĘŻNYCH Z DZIAŁALNOŚCI OPERACYJNEJ	01-06.2023	01-06.2022
Zysk (strata) brutto	32 252	29 381
Korekty:	(23 667)	(3 844)
Amortyzacja	7 474	6 347
(Zyski) / straty z tytułu różnic kursowych	492	(3 122)
Koszty z tytułu odsetek	16 777	8 070
Przychody z tytułu odsetek	(2 958)	(2 000)
Przychody z tytułu dywidendy	(50 282)	0
(Zysk) / strata z działalności inwestycyjnej	4 830	(13 139)
Środki pieniężne z działalności operacyjnej przed uwzględnieniem zmian w kapitale obrotowym	8 585	25 537
Zmiana stanu rezerw	327	88
Zmiana stanu zapasów	5 481	(58 845)
Zmiana stanu należności	(37 117)	(34 054)
Zmiana stanu zobowiązań krótkoterminowych, z wyjątkiem pożyczek i kredytów	(17 197)	59 754
Zmiana stanu rozliczeń międzyokresowych	(359)	403
Środki pieniężne wygenerowane w toku działalności operacyjnej	(40 280)	(7 117)
Zapłacony podatek dochodowy	(449)	(1 200)
Środki pieniężne netto z działalności operacyjnej	(40 729)	(8 317)

PRZEPIŁYWY ŚRODKÓW PIENIĘŻNYCH Z DZIAŁALNOŚCI INWESTYCYJNEJ

	01-06.2023	01-06.2022
Wydatki na nabycie rzeczowych aktywów trwałych, wartości niematerialnych i nieruchomości inwestycyjnych	(7 797)	(11 352)
Wpływy ze sprzedaży rzeczowych aktywów trwałych, wartości niematerialnych i nieruchomości inwestycyjnych	1 933	48
Wydatki na nabycie kontroli w jednostkach zależnych	0	(12 403)
Pożyczki udzielone jednostkom powiązanym	(9 087)	(14 053)
Spłata pożyczek udzielonych jednostkom powiązanym	8 878	8 411
Odsetki otrzymane z działalności inwestycyjnej	976	215
Dywidendy otrzymane zaklasyfikowane jako działalność inwestycyjna	44 503	0
Inne wpływy (wydatki) inwestycyjne	18	266
Środki pieniężne netto wykorzystane w działalności inwestycyjnej	39 424	(28 868)

PRZEPIŁYWY ŚRODKÓW PIENIĘŻNYCH Z DZIAŁALNOŚCI FINANSOWEJ

	01-06.2023	01-06.2022
Wpływy z tytułu zaciągnięcia kredytów i pożyczek	39 112	55 089
Spłaty kredytów i pożyczek	(16 830)	(4 881)
Spłata zobowiązań z tytułu leasingu finansowego	(9 534)	(5 140)
Odsetki zapłacone	(12 488)	(6 275)
Środki pieniężne netto z działalności finansowej	260	38 793
Zmiana stanu środków pieniężnych i ekwiwalentów środków pieniężnych	(1 045)	1 608
Środki pieniężne i ich ekwiwalenty na początek okresu	1 843	1 446
Środki pieniężne i ich ekwiwalenty na koniec okresu	798	3 054

NOTY DO ŚRÓDROCZNEGO JEDNOSTKOWEGO SPRAWOZDANIA FINANSOWEGO

NOTA NR 1

Wartości niematerialne i prawne

30.06.2023	Wartość firmy	Koncesje, patenty, licencje	Koszty zakończonych prac rozwojowych	Pozostałe	Razem
Wartość brutto na początek okresu	0	11 662	2 616	7 331	21 609
Zwiększenia	0	128	0	4 989	5 117
Zmniejszenia	0	0	0	(158)	(158)
Wartość brutto na koniec okresu	0	11 790	2 616	12 162	26 568
Umorzenie na początek okresu	0	7 857	1 756	4	9 617
Zwiększenia	0	740	103	0	843
Zmniejszenia	0	0	0	0	0
Umorzenia na koniec okresu	0	8 597	1 859	4	10 460
Wartość netto na początek okresu	0	3 805	860	7 327	11 992
Wartość netto na koniec okresu	0	3 193	757	12 158	16 108

31.12.2022	Wartość firmy	Koncesje, patenty, licencje	Koszty zakończonych prac rozwojowych	Pozostałe	Razem
Wartość brutto na początek okresu	0	11 082	2 060	3 014	16 156
Zwiększenia	0	580	556	6 316	7 452
Zmniejszenia	0	0	0	(1 999)	(1 999)
Wartość brutto na koniec okresu	0	11 662	2 616	7 331	21 609
Umorzenie na początek okresu	0	6 164	1 614	0	7 778
Zwiększenia	0	1 693	142	4	1 839
Zmniejszenia	0	0	0	0	0
Umorzenia na koniec okresu	0	7 857	1 756	4	9 617
Wartość netto na początek okresu	0	4 918	446	3 014	8 378
Wartość netto na koniec okresu	0	3 805	860	7 327	11 992

NABYCIE I SPRZEDAŻ WARTOŚCI NIEMATERIALNYCH I PRAWNYCH	01-06.2023	01-12.2022	01-06.2022
Nabycie	5 025	6 549	2 507
Wartość netto zbytych składników	66	935	0

NOTA NR 2

Rzeczowe aktywa trwałe

RZECZOWE AKTYWA TRWAŁE – WŁASNE	30.06.2023						
	Grunty	Budynki i budowle	Maszyny i urządzenia	Środki transportu	Pozostałe środki trwałe	Środki trwałe w budowie	Razem
Wartość brutto na początek okresu	6 311	46 680	84 329	2 779	6 936	37 964	184 999
Zwiększenia	0	5 053	9 121	297	309	4 150	18 930
Zmniejszenia	0	(76)	(2 017)	(34)	(2)	(9 680)	(11 809)
Wartość brutto na koniec okresu	6 311	51 657	91 433	3 042	7 243	32 434	192 120
Umorzenie na początek okresu	0	18 808	64 506	1 906	6 312	0	91 532
Zwiększenia	0	672	4 418	142	318	0	5 550
Zmniejszenia	0	(3)	(1 420)	(34)	(2)	0	(1 459)
Umorzenia na koniec okresu	0	19 477	67 504	2 014	6 628	0	95 623
Wartość netto na początek okresu	6 311	27 872	19 823	873	624	37 964	93 467
Wartość netto na koniec okresu	6 311	32 180	23 929	1 028	615	32 434	96 497

31.12.2022	Grunty	Budynki i budowle	Maszyny i urządzenia	Środki transportu	Pozostałe środki trwałe	Środki trwałe w budowie	Razem
Wartość brutto na początek okresu	6 311	46 680	81 843	3 222	6 299	27 662	172 017
Zwiększenia	0	0	5 834	0	671	14 259	20 765
Zmniejszenia	0	0	(3 348)	(443)	(34)	(3 958)	(7 783)
Wartość brutto na koniec okresu	6 311	46 680	84 329	2 779	6 936	37 964	184 999
Umorzenie na początek okresu	0	17 472	63 101	2 082	5 965	0	88 620
Zwiększenia	0	1 336	4 373	266	374	0	6 349
Zmniejszenia	0	0	(2 968)	(442)	(27)	0	(3 437)
Umorzenia na koniec okresu	0	18 808	64 506	1 906	6 312	0	91 532
Wartość netto na początek okresu	6 311	29 208	18 742	1 140	334	27 662	83 397
Wartość netto na koniec okresu	6 311	27 872	19 823	873	624	37 964	93 467

NABYCIE I SPRZEDAŻ RZECZOWYCH AKTYWÓW TRWAŁYCH - WŁASNYCH

	01-06.2023	01-12.2022	01-06.2022
Nabycie	5 780	20 765	11 265
Wartość netto zbytych składników	1 878	473	382

RZECZOWE AKTYWA TRWAŁE - LEASING

30.06.2023	Budynki i budowle	Maszyny i urządzenia	Środki transportu	Pozostałe środki trwałe	Razem
Wartość brutto na początek okresu	371	45 165	9 868	372	55 776
Zwiększenia	0	14 322	2 869	0	17 191
Zmniejszenia	0	(4 783)	(1 312)	(206)	(6 301)
Wartość brutto na koniec okresu	371	54 704	11 425	166	66 666
Umorzenie na początek okresu	45	12 839	5 033	202	18 119
Zwiększenia	5	2 296	1 308	12	3 621
Zmniejszenia	0	(2 269)	(1 241)	(195)	(3 705)
Umorzenia na koniec okresu	50	12 866	5 100	19	18 035
Wartość netto na początek okresu	326	32 326	4 835	170	37 657
Wartość netto na koniec okresu	321	41 838	6 325	147	48 631

31.12.2022	Budynki i budowle	Maszyny i urządzenia	Środki transportu	Pozostałe środki trwałe	Razem
Wartość brutto na początek okresu	371	39 844	7 485	555	48 255
Zwiększenia	0	6 253	3 548	160	9 961
Zmniejszenia	0	(932)	(1 165)	(343)	(2 440)
Wartość brutto na koniec okresu	371	45 165	9 868	372	55 776
Umorzenie na początek okresu	36	9 617	3 767	301	13 721
Zwiększenia	9	3 531	2 359	72	5 971
Zmniejszenia	0	(309)	(1 093)	(171)	(1 573)
Umorzenia na koniec okresu	45	12 839	5 033	202	18 119
Wartość netto na początek okresu	335	30 227	3 718	254	34 534
Wartość netto na koniec okresu	326	32 326	4 835	170	37 657

NABYCIE I SPRZEDAŻ RZECZOWYCH AKTYWÓW TRWAŁYCH - LEASING	01-06.2023	01-12.2022	01-06.2022
Nabycie	16 970	9 961	4 596
Wartość netto zbytych składników	0	0	0

AKTYWA TRWAŁE - RAZEM	30.06.2023	Grunty	Budynki i budowle	Maszyny i urządzenia	Środki transportu	Pozostałe środki trwałe	Środki trwałe w budowie	Razem
Wartość netto na początek okresu		6 311	28 198	52 149	5 708	794	37 964	131 124
Wartość netto na koniec okresu		6 311	32 501	65 767	7 353	762	32 434	145 128

NOTA NR 3 Nieruchomości inwestycyjne

	Stan na 30.06.2023	Stan na 31.12.2022
Brutto	3 528	3 528
Odpis aktualizujący	290	176
Netto	3 238	3 352

NOTA NR 4 Instrumenty finansowe

		Stan na 30.06.2023				Stan na 31.12.2022			
		Wyceniane w zamortyzowanym koszcie	Wyceniane w wartości godziwej	Poza zakresem MSSF 9	Razem	Wyceniane w zamortyzowanym koszcie	Wyceniane w wartości godziwej	Poza zakresem MSSF 9	Razem
Aktywa trwałe	Należności i pożyczki	65 939	0	0	65 939	59 520	0	0	59 520
	Inwestycje w jednostki zależne	0	310 539		310 539	0	310 540	0	310 540
Aktywa obrotowe	Należności z tytułu dostaw i usług oraz pozostałe należności	150 237	0	0	150 237	111 828	0	0	111 828
	Należności z tytułu podatków, przedpłaty i zaliczki	0	0	6 837	6 837	0	0	6 094	6 094
	Pożyczki	21 691	0	0	21 691	29 354	0	0	29 354
	Akcje i udziały	82	0	0	82	95	0	0	95
	Instrumenty pochodne	0	6 267	0	6 267	0	11 657	0	11 657
	Środki pieniężne i ich ekwiwalenty	798	0	0	798	1 843	0	0	1 843
	Razem	238 747	316 806	6 837	562 390	202 640	322 197	6 094	530 931
Zobowiązania długoterminowe	Kredyty, pożyczki, inne instrumenty dłużne	254 687	0	0	254 687	320 130	0	0	320 130
	Leasing finansowy	20 654	0	0	20 654	12 480	0	0	12 480
	Zobowiązania z tytułu dostaw i usług oraz pozostałe zobowiązania	151 262	0	0	151 262	152 640	0	0	152 640
Zobowiązania krótkoterminowa	Zobowiązania podatkowe	0	0	5 713	5 713	0	0	4 065	4 065
	Kredyty, pożyczki i inne instrumenty dłużne	115 424	0	0	115 424	26 628	0	0	26 628
	Leasing finansowy	11 034	0	0	11 034	11 981	0	0	11 981
	Razem	553 061	0	5 713	558 774	523 859	0	4 065	527 924

NOTA NR 5 Aktywa finansowe

Spółka przeprowadzała testy na utratę wartości udziałów dla celów sporządzenia skróconego śródrocznego sprawozdania finansowego. Nie stwierdzono konieczności dokonania odpisów aktualizujących wartość udziałów.

Stan na 30.06.2023		Udziały i akcje	Pożyczki	Instrumenty pochodne
Brutto	Długoterminowe	490 079	66 646	0
	Krótkoterminowe	96	21 691	6 267
	Razem	490 175	88 337	6 267
Odpis aktualizujący	Długoterminowe	179 540	757	0
	Krótkoterminowe	14	0	0
Netto	Długoterminowe	310 539	65 889	0
	Krótkoterminowe	82	21 691	6 267
	Razem	310 621	87 580	6 267

Stan na 31.12.2022		Udziały i akcje	Pożyczki	Instrumenty pochodne
Brutto	Długoterminowe	490 080	60 239	0
	Krótkoterminowe	96	29 354	11 657
	Razem	490 176	89 593	11 657
Odpis aktualizujący	Długoterminowe	179 540	788	0
	Krótkoterminowe	1	0	0
Netto	Długoterminowe	310 540	59 451	0
	Krótkoterminowe	95	29 354	11 657
	Razem	310 635	88 805	11 657

POŻYCZKI UDZIELONE

Stan na 30.06.2023		Jednostka dominująca	Jednostki zależne	Jednostki spoza Grupy
Długoterminowe		40 977	24 912	0
Krótkoterminowe		0	21 453	238

Stan na 31.12.2022		Jednostka dominująca	Jednostki zależne	Jednostki spoza Grupy
Długoterminowe		40 341	19 110	0
Krótkoterminowe		0	29 125	229

NOTA NR 6

Zapasy

	Stan na 30.06.2023	Stan na 31.12.2022
Materiały	10 160	7 821
Produkty gotowe	138 830	155 695
Towary	93 265	84 220
Zaliczki na dostawy	7	7
Razem netto	242 262	247 743
Odpis aktualizujący wartość zapasów	(10 682)	(9 036)
Razem brutto	252 944	256 779

NOTA NR 7

Należności i rozliczenia międzyokresowe

	Stan na 30.06.2023	Stan na 31.12.2022
Należności z tytułu dostaw i usług	141 813	109 768
Należności z tytułu podatków, ceł, ubezpieczeń i podobne	6 837	6 094
Należności pozostałe	8 424	2 059
Rozliczenia międzyokresowe	7 757	5 550
Kaucje	50	69
Razem netto	164 881	123 540
Odpis aktualizujący	(12 570)	(12 991)
Razem brutto	177 451	136 531
Długoterminowe	4 420	3 324
Krótkoterminowe	160 461	120 216

NOTA NR 8

Środki pieniężne i ich ekwiwalenty

	Stan na 30.06.2023	Stan na 31.12.2022
Środki pieniężne w kasie i na rachunkach	798	1 843

NOTA NR 9

Zobowiązania finansowe

KREDYTY I POZOSTAŁE ZADŁUŻENIE		Stan na 30.06.2023	Stan na 31.12.2022
DŁUGOTERMINOWE	Kredyty bankowe	209 972	261 029
	Pożyczki	44 715	59 101
	Zobowiązania z tytułu leasingu	20 654	12 480
	Razem	275 341	332 610
KRÓTKOTERMINOWE	Kredyty bankowe	83 405	6 429
	Pożyczki	32 019	20 199
	Zobowiązania z tytułu leasingu	11 034	11 981
	Zobowiązania z tytułu faktoringu	38 906	42 864
	Inne zobowiązania finansowe	43	92
Razem	165 407	81 565	
RAZEM	440 748	414 175	

NOTA NR 10

Zobowiązania handlowe i pozostałe

	Stan na 30.06.2023	Stan na 31.12.2022
Zobowiązania z tytułu dostaw i usług	85 058	101 937
Zobowiązania z tytułu podatków, ceł, ubezpieczeń i podobne	5 713	4 065
Zobowiązania z tytułu wynagrodzeń	3 667	3 277
Zobowiązania z tytułu zakupu rzeczowych aktywów trwałych	2 388	2 093
Pozostałe	21 200	2 377
Razem	118 026	113 749
<i>Długoterminowe</i>	<i>0</i>	<i>0</i>
<i>Krótkoterminowe</i>	<i>118 026</i>	<i>113 749</i>

NOTA NR 11

Zobowiązania warunkowe

	Stan na 30.06.2023	Stan na 31.12.2022
Poręczenia i gwarancje spłaty zobowiązań udzielone spółkom zależnym	20 078	20 078

NOTA NR 12

Podatek dochodowy odroczony

PODATEK DOCHODOWY ODROZONY					
Aktywo z tytułu podatku odroczonego	01.01.2022	Uznanie / (obciążenie)	31.12.2022	Uznanie / (obciążenie)	30.06.2023
Różnica pomiędzy podatkową a bilansową wartością ŚT i WNiP	0	0	0	0	0
Koszty okresu niezrealizowane podatkowo	4 932	196	5 128	1 862	6 990
Rezerwy	1 404	133	1 537	277	1 814
Straty podatkowe	0	0	0	0	0
Pozostałe	5 770	2 236	8 006	1 238	9 244
Razem	12 106	2 565	14 671	3 377	18 048
Rezerwa z tytułu podatku odroczonego	01.01.2022	Uznanie / (obciążenie)	31.12.2022	Uznanie / (obciążenie)	30.06.2023
Różnica pomiędzy podatkową a bilansową wartością ŚT i WNiP	5 827	1 004	6 831	2 643	9 474
Pozostałe	3 178	3 617	6 795	(1 056)	5 739
Razem	9 005	4 621	13 626	1 587	15 213

NOTA NR 13

Przychody ze sprzedaży

	01-06.2023	01-06.2022
Przychody netto ze sprzedaży produktów	212 541	221 437
Przychody netto ze sprzedaży usług	11	52
Przychody netto ze sprzedaży towarów	93 710	88 064
Przychody netto ze sprzedaży materiałów	453	475
Razem	306 715	310 028
	01-06.2023	01-06.2022
Kraj	144 755	150 121
Eksport	161 960	159 907
Razem	306 715	310 028

NOTA NR 14

Transakcje z podmiotami powiązanymi

Wszystkie transakcje pomiędzy jednostkami powiązanymi zawierane były na warunkach rynkowych.

Dane porównawcze dotyczące pozycji ze sprawozdania z wyniku finansowego pokazane są za okres 01-06.2022 r., natomiast dane porównawcze dotyczące sytuacji finansowej na dzień 31.12.2022 r.

TRANSAKCJE Z JEDNOSTKAMI ZALEŻNYMI	01-06.2023	01-06.2022
Sprzedaż produktów, usług, towarów i materiałów	114 986	115 770
Zakup usług, towarów i materiałów	88 999	87 090
Pozostałe przychody	57 277	5 153
Zakup środków trwałych	304	7
Pozostałe koszty	4 238	3 827
	Stan na 30.06.2023	Stan na 31.12.2022
Zobowiązania	18 535	11 539
Należności	71 276	52 504
Pożyczki udzielone	47 122	49 023
Pożyczki otrzymane	76 007	78 590

Dotyczy transakcji z jednostkami: Koelner Ltd, Koelner CZ s.r.o., Koelner Kazakhstan Ltd, Rawlplug Manufacturing (Thailand) Limited, Koelner Rawlplug IP Sp. z o.o., Rawlplug Ltd, Rawlplug Ireland Ltd, Rawlplug France SAS, Koelner Vilnius UAB, Koelner Hungaria Kft, Koelner Deutschland GmbH, Stahl GmbH, Rawl Scandinavia AB, Rawlplug Middle East FZE, Rawlplug Building & Construction Material Trading, Rawlplug Slovakia s. r. o., Rawlplug Portugal Lda, Rawlplug Singapore Pte. Ltd, Rawlplug Shanghai Trading Ltd, Rawlplug Italy S.R.L., Rawlplug Vietnam Company Limited, Rawlplug Ireland (Export) Ltd, Koelner-Ukraine LLC, Koelner Trading KLD LLC, Rawl Africa (Pty) Ltd, Rawlplug Inc., Rawlplug Products and Services India Private Ltd, JN192 Sp. z o.o., JN192 Sp. z o.o. Sp.k., Rawlplug Australia Pty Ltd, RAWLPLUG SPL Sp. z o.o., Rawlplug Turkey Insaat Malzemeleri LIMITED SIRKETI, Rawlplug Energia Odnawialna Sp. z o.o., Rawlplug Dystrybucja Sp. z o.o., Rawlplug Inwestycje Sp. z o.o.

TRANSAKCJE Z JEDNOSTKĄ DOMINUJĄCĄ	01-06.2023	01-06.2022
Pozostałe przychody	1 202	980
	Stan na 30.06.2023	Stan na 31.12.2022
Pożyczki udzielone	40 977	40 342

Dotyczy transakcji z Jednostką Dominującą: Amicus Polinae Sp. z o.o.

TRANSAKCJE Z KLUCZOWYM PERSONELEM ORAZ Z JEDNOSTKAMI Z NIMI POWIĄZANYMI	01-06.2023	01-06.2022
Zakup usług, towarów i materiałów	815	457
Pozostałe przychody	3	4
	Stan na 30.06.2023	Stan na 31.12.2022
Zobowiązania	108	97
Należności	1	12

Dotyczy transakcji z członkami Zarządu oraz Rady Nadzorczej RAWLPLUG S.A. oraz z jednostkami z nimi powiązanymi. Radostaw Koelner – Prezes Zarządu RAWLPLUG S.A. jest jednocześnie współwłaścicielem Spółki.

OŚWIADCZENIE ZARZĄDU

Wedle najlepszej wiedzy Zarządu, skrócone śródroczne skonsolidowane sprawozdanie finansowe Grupy Kapitałowej RAWLPLUG oraz śródroczne skrócone sprawozdanie finansowe Rawlplug S.A. za pierwsze półrocze 2023 roku i dane porównywalne sporządzone zostały zgodnie z obowiązującymi zasadami rachunkowości oraz odzwierciedlają w sposób prawdziwy, rzetelny i jasny sytuację majątkową i finansową Grupy Kapitałowej oraz jej wynik finansowy, a sprawozdanie z działalności Grupy Kapitałowej RAWLPLUG zawiera prawdziwy obraz rozwoju i osiągnięć oraz sytuacji Grupy Kapitałowej.

RADOSŁAW KOELNER

Prezes Zarządu Rawlplug S.A.

MAREK MOKOT

Wiceprezes Zarządu Rawlplug S.A.

PIOTR KOPYDŁOWSKI

Członek Zarządu ds. finansowych Rawlplug S.A.

Osoba, której powierzono prowadzenie ksiąg rachunkowych:

MAŁGORZATA GŁĄBICKA

Dyrektor ds. Księgowości i Sprawozdawczości Finansowej

Wrocław, 24.08.2023 r.

RAWLPLUG®

Rawlplug S.A.
ul. Kwidzyńska 6
51-416 Wrocław

tel. +48 71 32 60 100
fax +48 71 37 26 111
e-mail: info@rawlplug.com

www.rawlplug.pl

