

**GRUPA KAPITAŁOWA RAWLPLUG S.A.**

**RAWLPLUG**

**SPRAWOZDANIE ZARZĄDU  
Z DZIAŁALNOŚCI GRUPY KAPITAŁOWEJ**

ZA OKRES OD 1 STYCZNIA 2015 ROKU DO 31 GRUDNIA 2015 ROKU

**Wrocław, 17.03.2016**

## SPIS TREŚCI

1.	CHARAKTERYSTYKA GRUPY KAPITAŁOWEJ.....	4
1.1.	KSZTAŁTOWANIE SIĘ GRUPY.....	4
1.1.1.	Spółka dominująca .....	4
1.1.2.	Skład grupy kapitałowej .....	4
1.1.3.	Zmiany w grupie kapitałowej .....	5
1.2.	AKCJONARIAT .....	6
1.3.	WŁADZE SPÓŁKI DOMINUJĄCEJ.....	6
1.3.1.	Zarząd.....	6
1.3.2.	Rada nadzorcza.....	6
1.3.3.	Akcje w posiadaniu członków władz spółki dominującej .....	7
1.3.4.	Wartość wynagrodzeń i nagród wypłaconych lub należnych dla osób zarządzających i nadzorujących Jednostki Dominującej .....	8
1.4.	EMISJA AKCJI.....	8
1.5.	PROGRAM AKCJI PRACOWNICZYCH .....	8
1.6.	ZMIANY W PODSTAWOWYCH ZASADACH ZARZĄDZANIA GRUPĄ KAPITAŁOWĄ .....	8
1.7.	CHARAKTERYSTYKA POLITYKI W ZAKRESIE KIERUNKÓW ROZWOJU GRUPY KAPITAŁOWEJ .....	9
2.	CZYNNIKI ISTOTNE DLA ROZWOJU GRUPY KAPITAŁOWEJ, W TYM ZAGROŻENIA I RYZYKA ORAZ PERSPEKTYWY ROZWOJU GRUPY .....	9
2.1.	CZYNNIKI ZEWNĘTRZNE .....	9
2.1.1.	Sytuacja makroekonomiczna oraz koniunktura w branży .....	9
2.1.2.	Rynek pracy i ceny importowanych towarów i półproduktów z Dalekiego Wschodu .....	10
2.1.3.	Kursy walutowe .....	10
2.1.4.	Stopy procentowe .....	10
2.2.	CZYNNIKI WEWNĘTRZNE.....	11
2.3.	STRATEGIA ZRÓWNOWAŻONEGO ROZWOJU .....	11
2.4.	PERSPEKTYWY ROZWOJU .....	13
2.5.	STRATEGIA GRUPY .....	13
3.	SEZONOWOŚĆ SPRZEDAŻY .....	14
4.	INWESTYCJE ORAZ BADANIA I ROZWÓJ.....	14
4.1.	INWESTYCJE GRUPY .....	14
4.2.	BADANIA I ROZWÓJ .....	14
4.3.	PLANY NA ROK 2016 .....	15
5.	KADRY.....	16
6.	ZAWARCIE PRZEZ PODMIOTY Z GRUPY TRANSAKCJI Z PODMIOTAMI POWIĄZANYMI .....	16
7.	POZYCJE POZABILANSOWE .....	19
7.1.	UDZIELONE PORĘCZENIA KREDYTU LUB POŻYCZKI ORAZ UDZIELONE GWARANCJE .....	19
7.2.	INNE POZYCJE POZABILANSOWE.....	20
8.	POSTĘPOWANIA TOCZĄCE SIĘ PRZED SĄDEM, ORGANEM WŁAŚCIWYM DLA POSTĘPOWANIA ARBITRAŻOWEGO LUB ORGANEM ADMINISTRACJI PUBLICZNEJ.....	20
9.	ZNACZĄCE UMOWY .....	20
9.1.	UMOWY UBEZPIECZENIA .....	20
9.2.	UMOWY KREDYTOWE.....	21
10.	WYNIKI FINANSOWE GRUPY KAPITAŁOWEJ .....	22
10.1.	CHARAKTERYSTYKA STRUKTURY AKTYWÓW I PASYWÓW SKONSOLIDOWANEGO SPRAWOZDANIA Z SYTUACJI FINANSOWEJ.....	23
10.2.	PRZYCHODY ZE SPRZEDAŻY .....	24
10.2.1.	Sprzedaż krajowa.....	24
10.2.2.	Sprzedaż zagraniczna .....	25
10.2.3.	Struktura asortymentowa.....	25
10.2.4.	Źródła zaopatrzenia .....	25
10.3.	KOSZTY SPRZEDAŻY I OGÓLNEGO ZARZĄDU .....	25
10.4.	DZIAŁALNOŚĆ FINANSOWA .....	26
10.5.	WSKAŹNIKI RENTOWNOŚCI .....	27
10.6.	WSKAŹNIKI PŁYNNOŚCI.....	28
10.7.	WSKAŹNIKI ZADŁUŻENIA.....	28
10.8.	MOŻLIWOŚĆ REALIZACJI WCZEŚNIEJ PUBLIKOWANYCH PROGNOZ WYNIKÓW FINANSOWYCH .....	29
10.9.	CZYNNIKI I NIETYPOWE ZDARZENIA MAJĄCE WPLYW NA WYNIKI FINANSOWE .....	29

10.10.	ZARZĄDZANIE ZASOBAMI FINANSOWYMI.....	29
10.11.	ZARZĄDZANIE RYZYKIEM FINANSOWYM.....	29
11.	ZDARZENIA PO DACIE BILANSU .....	30
12.	INFORMACJA O PODMIOCIE UPRAWNIONYM DO BADANIA SPRAWOZDAŃ FINANSOWYCH .....	30
13.	OŚWIADCZENIE DOTYCZĄCE STOSOWANIA W SPÓŁCE ZASAD ŁADU KORPORACYJNEGO ...	31
13.1.	Wskazanie zbioru zasad ładu korporacyjnego, któremu podlega emitent oraz miejsca, gdzie tekst zbioru zasad jest publicznie dostępny .....	31
13.2.	Informacja o zakresie, w jakim Emitent odstąpił od postanowień zbioru zasad ładu korporacyjnego oraz wskazanie tych postanowień i wyjaśnienie przyczyn tego odstąpienia.....	31
13.3.	Opis głównych cech stosowanych w przedsiębiorstwie emitenta systemów kontroli wewnętrznej i zarządzania ryzykiem w odniesieniu do procesu sporządzania sprawozdań finansowych i skonsolidowanych sprawozdań finansowych.....	32
13.4.	Wskazanie akcjonariuszy posiadających bezpośrednio lub pośrednio znaczne pakiety akcji wraz ze wskazaniem liczby posiadanych przez te podmioty akcji, ich procentowego udziału w kapitale zakładowym, liczby głosów z nich wynikających i ich procentowego udziału w ogólnej liczbie głosów na walnym zgromadzeniu .....	33
13.5.	Wskazanie posiadaczy wszelkich papierów wartościowych, które dają specjalne uprawnienia kontrolne, wraz z opisem tych uprawnień .....	33
13.6.	Wskazanie wszelkich ograniczeń odnośnie wykonywania prawa głosu, takich jak ograniczenie wykonywania prawa głosu przez posiadaczy określonej części lub liczby głosów, ograniczenia czasowe dotyczące wykonywania prawa głosu lub zapisy, zgodnie z którymi, przy współpracy spółki, prawa kapitałowe związane z papierami wartościowymi są oddzielone od posiadania papierów wartościowych .....	33
13.7.	Wskazanie wszelkich ograniczeń dotyczących przenoszenia prawa własności papierów wartościowych emitenta.....	33
13.8.	Opis zasad dotyczących powoływania i odwoływania osób zarządzających oraz ich uprawnień, w szczególności praw do podjęcia decyzji o emisji lub wykupie akcji.....	33
13.9.	Opis zasad zmiany statutu Spółki .....	34
13.10.	Sposób działania walnego zgromadzenia i jego zasadnicze uprawnienia oraz opis praw akcjonariuszy i sposobu ich wykonywania, w szczególności zasady wynikające z regulaminu walnego zgromadzenia, jeżeli taki regulamin został uchwalony, o ile informacje o tym nie wynikają wprost z przepisów prawa .....	34
13.11.	Skład osobowy i zmiany, które w nim zaszły w ciągu ostatniego roku obrotowego oraz opis działania organów zarządzających, nadzorujących lub administrujących Emitenta oraz ich komitetów .....	36

# 1. CHARAKTERYSTYKA GRUPY KAPITAŁOWEJ

## 1.1. KSZTAŁTOWANIE SIĘ GRUPY

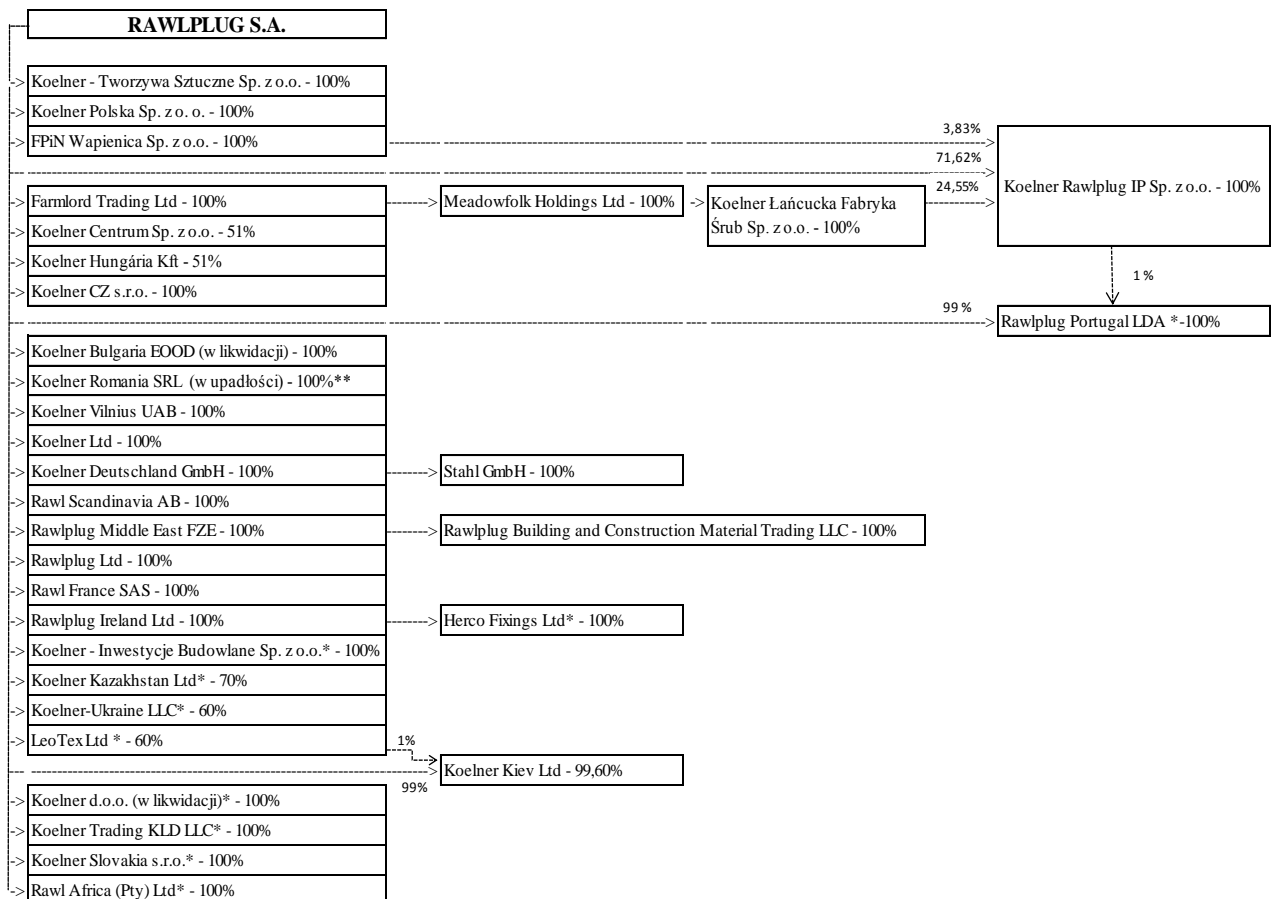
### 1.1.1. SPÓŁKA DOMINUJĄCA

Spółka RAWLPLUG S.A., dawniej: KOELNER S.A. (dalej: Spółka lub RAWLPLUG), została zarejestrowana w dniu 20.12.1999 r. w dziale B rejestru handlowego pod numerem 9101. Aktualnie Spółka zarejestrowana jest pod numerem KRS 33537. Założycielami Spółki byli: Krystyna, Przemysław i Radosław Koelner. Przedmiotem działalności Spółki jest projektowanie, wytwarzanie oraz sprzedaż - głównie przez hurtowe kanały dystrybucji - następujących grup asortymentowych:

- ✓ mocowania budowlane,
- ✓ narzędzia ręczne oraz elektronarzędzia,
- ✓ normalia śrubowe.

### 1.1.2. SKŁAD GRUPY KAPITAŁOWEJ

Podmioty tworzące Grupę Kapitałową RAWLPLUG S.A. (dalej: Grupa RAWLPLUG, Grupa Kapitałowa lub Grupa) na dzień 31.12.2015 r.:



\* Na dzień 31.12.2015 r. spółki nie były objęte konsolidacją (zgodnie z MSR 1 pkt 31).

\*\* Spółka wyłączona z konsolidacji 30.06.2014 r. ze względu na utratę kontroli.

### 1.1.3. ZMIANY W GRUPIE KAPITAŁOWEJ

Z dniem 1.01.2015 r. spółka zależna Rawlplug Building and Construction Material Trading LLC (Zjednoczone Emiraty Arabskie) została objęta konsolidacją metodą pełną.

W dniu 4.02.2015 r. Sąd Gospodarczy w Lizbonie (Portugalia) dokonał rejestracji spółki zależnej Rawlplug Portugal LDA, z siedzibą w Lizbonie. Kapitał zakładowy spółki wynosi 25 tys. EUR. Udziałowcami spółki są:

- ✓ 99% udziałów uprawniających do 99% głosów na walnym zgromadzeniu objęła RAWLPLUG S.A.,
- ✓ 1% udziałów uprawniających do 1% głosów na walnym zgromadzeniu objęła Koelner Rawlplug IP Sp. z o.o., która jest spółką zależną od RAWLPLUG S.A.

Przedmiotem działalności spółki jest sprzedaż narzędzi oraz technik zamocowań dla budownictwa.

W dniu 12.02.2015 r. została zarejestrowana zmiana nazwy spółki Koelner-Rawlplug Middle East FZE (Zjednoczone Emiraty Arabskie) na Rawlplug Middle East FZE.

W dniu 17.02.2015 r. RAWLPLUG S.A. zawarła ze spółką zależną Koelner - Tworzywa Sztuczne Sp. z o.o. umowę zbycia udziałów w celu ich umorzenia. Zgodnie z umową Koelner - Tworzywa Sztuczne Sp. z o.o. nabyła 20 300 udziałów własnych o wartości 1 000 zł każdy, o łącznej wartości 20 300 tys. zł. Jednocześnie Nadzwyczajne Zgromadzenie Wspólników tej spółki zdecydowało o obniżeniu kapitału zakładowego z kwoty 26 000 tys. zł do kwoty 5 700 tys. zł, poprzez umorzenie nabytych 20 300 udziałów. Równowartość umorzonych udziałów, tj. kwota 20 300 tys. zł, została przekazana na kapitał zapasowy spółki. Umorzenie nastąpiło bez wynagrodzenia. Dokonana transakcja nie miała wpływu na wynik finansowy obu stron umowy, ani na wynik finansowy Grupy Kapitałowej.

W dniu 20.02.2015 r. Komisja Spółek i Własności Intelektualnej Republiki Południowej Afryki dokonała rejestracji spółki zależnej Rawl Africa (Pty) Ltd, z siedzibą w Johannesburgu. Kapitał zakładowy wynosi 25 tys. USD i objęty został w następujący sposób:

- ✓ 100% udziałów uprawniających do 100% głosów na walnym zgromadzeniu objęła RAWLPLUG S.A.

Przedmiotem działalności spółki jest sprzedaż narzędzi oraz technik zamocowań dla budownictwa.

W dniu 30.03.2015 r. spółka zależna Rawlplug Ireland Ltd (Irlandia) nabyła za 9 tys. EUR 39% udziałów w Herco Fixings Ltd (Irlandia). W wyniku nabycia udziałów Rawlplug Ireland Ltd posiada 100% udziałów w kapitale zakładowym Herco Fixings Ltd.

W dniu 7.05.2015 r. została zarejestrowana zmiana nazwy spółki Koelner-Rawlplug Building and Construction Material Trading LLC (Zjednoczone Emiraty Arabskie) na Rawlplug Building and Construction Material Trading LLC.

W dniu 21.06.2015 r. Companies Registration Office w Dublinie (Irlandia) wydał postanowienie o wykreśleniu spółki zależnej Koelner Finance Ltd z rejestru spółek. Spółka nie prowadziła działalności gospodarczej i nie podlegała konsolidacji.

W dniu 2.07.2015 r. sąd w Zagrzebiu (Chorwacja) wydał postanowienie o rozpoczęciu procesu likwidacji spółki zależnej Koelner d.o.o. Spółka ta ze względu na nieistotność nie podlegała konsolidacji, a od stycznia 2011 r. nie prowadziła działalności handlowej.

W dniu 3.08.2015 r. rozpoczął się formalnie, zgodnie z przepisami bułgarskimi, proces likwidacji spółki zależnej Koelner Bulgaria EOOD. Likwidacja spółki bułgarskiej jest następstwem decyzji Zarządu RAWLPLUG S.A. o zmianie modelu biznesowego na terenie Rumunii i Bułgarii, o czym Spółka informowała w swoich raportach okresowych w 2014 roku.

W dniu 22.09.2015 r. RAWLPLUG S.A. nabyła za 330 tys. USD 9% udziałów w LeoTex Ltd (Ukraina). W wyniku nabycia udziałów RAWLPLUG S.A. posiada 60% udziałów w kapitale zakładowym LeoTex Ltd.

W dniu 22.09.2015 r. RAWLPLUG S.A. nabyła za 215 tys. UAH 9% udziałów w Koelner - Ukraine LLC (Ukraina). W wyniku nabycia udziałów RAWLPLUG S.A. posiada 60% udziałów w kapitale zakładowym Koelner - Ukraine LLC.

W dniu 11.12.2015 r. Nadzwyczajne Walne Zgromadzenie Wspólników Koelner - Inwestycje budowlane Sp. z o.o. podjęło uchwałę o podwyższeniu kapitału zakładowego spółki o kwotę 295 tys. zł poprzez emisję 2 950 udziałów o wartości nominalnej 0,1 tys. zł każdy. Udziały zostały objęte przez RAWLPLUG S.A. za cenę 5 000,25 tys. zł. Rejestracja podwyższenia kapitału nastąpiła w dniu 30.12.2015 r.

## 1.2. AKCJONARIAT

Stan akcjonariatu RAWLPLUG S.A. na dzień 31.12.2015 r. przedstawiał się następująco:

Akcjonariusz	Liczba akcji	Udział % w kapitale zakładowym	Liczba głosów na WZA	Udział % w liczbie głosów na WZA
Amicus Polinae Sp. z o.o.	16 902 750	51,91	16 902 750	51,91
PKO BP BANKOWY PTE	2 933 639	9,01	2 933 639	9,01
NATIONALE NEDERLANDEN PTE (dawniej ING PTE)	2 842 138	8,73	2 842 138	8,73
Radosław Koelner	2 744 750	8,43	2 744 750	8,43
Pozostali	7 136 723	21,92	7 136 723	21,92
<b>RAZEM</b>	<b>32 560 000</b>	<b>100,00</b>	<b>32 560 000</b>	<b>100,00</b>

Brak jest ograniczeń odnośnie wykonywania prawa głosu z akcji RAWLPLUG S.A.

Spółce nie są znane umowy, w wyniku których mogą w przyszłości nastąpić zmiany w proporcjach posiadanych akcji przez dotychczasowych akcjonariuszy.

W dniu 21.06.2013 r. Zwyczajne Walne Zgromadzenie RAWLPLUG S.A., działając na podstawie art. 362 §1 pkt 8) Kodeksu spółek handlowych, upoważniło Zarząd Spółki do nabywania akcji własnych Spółki, notowanych na rynku regulowanym prowadzonym przez Giełdę Papierów Wartościowych w Warszawie S.A., w celu ich umorzenia lub dalszej odsprzedaży. Upoważnienie Zarządu do nabywania akcji własnych obejmowała okres od 21.06.2013 r. do 31.05.2015 r., nie dłużej jednak niż do chwili wyczerpania środków przeznaczonych na ich nabycie. Zasady dotyczące nabywania akcji zostały szczegółowo przedstawione w raporcie rocznym za rok 2013. Do dnia publikacji niniejszego raportu RAWLPLUG S.A. nie nabywała akcji własnych.

## 1.3. WŁADZE SPÓŁKI DOMINUJĄCEJ

### 1.3.1. ZARZĄD

Skład Zarządu RAWLPLUG S.A. na dzień 31.12.2015 r. przedstawiał się następująco:

Radosław Koelner	- Prezes Zarządu
Piotr Kopydłowski	- Członek Zarządu ds. Finansowych

### 1.3.2. RADA NADZORCZA

Skład Rady Nadzorczej RAWLPLUG S.A. na dzień 1.01.2015 r. przedstawiał się następująco:

Krystyna Koelner	- Przewodnicząca Rady Nadzorczej
Tomasz Mogilski	- Zastępca Przewodniczącej Rady Nadzorczej

Przemysław Koelner	- Członek Rady Nadzorczej
Zbigniew Szczypiński	- Członek Rady Nadzorczej
Zbigniew Pamuła	- Członek Rady Nadzorczej
Zbigniew Stabiszewski	- Członek Rady Nadzorczej
Wojciech Heydel	- Członek Rady Nadzorczej
Janusz Pajka	- Członek Rady Nadzorczej

W dniu 26.06.2015 r. wygasła kadencja Pana Przemysława Koelnera jako Członka Rady Nadzorczej. Zwyczajne Walne Zgromadzenie RAWLPLUG S.A. nie powołało go do składu Rady Nadzorczej na kolejną kadencję.

Skład Rady Nadzorczej RAWLPLUG S.A. na dzień 31.12.2015 r. przedstawiał się następująco:

Krystyna Koelner	- Przewodnicząca Rady Nadzorczej
Tomasz Mogilski	- Zastępca Przewodniczącej Rady Nadzorczej
Zbigniew Szczypiński	- Członek Rady Nadzorczej
Zbigniew Pamuła	- Członek Rady Nadzorczej
Zbigniew Stabiszewski	- Członek Rady Nadzorczej
Wojciech Heydel	- Członek Rady Nadzorczej
Janusz Pajka	- Członek Rady Nadzorczej

### 1.3.3. AKCJE W POSIADANIU CZŁONKÓW WŁADZ SPÓŁKI DOMINUJĄCEJ

Według informacji posiadanych przez Spółkę stan posiadania akcji RAWLPLUG S.A. przez osoby pełniące funkcje we władzach Spółki na dzień 31.12.2015 r. przedstawiał się następująco:

<b>Osoby zarządzające</b>		<b>stan na 31.12.2015</b>
Radosław Koelner	- Prezes Zarządu	2 744 750
Piotr Kopydłowski	- Członek Zarządu ds. Finansowych	29 344
Bogdan Nyczaj	- Prokurent	678
<b>Osoby nadzorujące</b>		<b>stan na 31.12.2015</b>
Krystyna Koelner	- Przewodnicząca Rady Nadzorczej	191 165
Tomasz Mogilski	- Zastępca Przewodniczącej Rady Nadzorczej	100 000
Zbigniew Pamuła	- Członek Rady Nadzorczej	-
Zbigniew Szczypiński	- Członek Rady Nadzorczej	360
Zbigniew Stabiszewski	- Członek Rady Nadzorczej	-
Wojciech Heydel	- Członek Rady Nadzorczej	-
Janusz Pajka	- Członek Rady Nadzorczej	-

Wartość nominalna jednej akcji RAWLPLUG S.A. wynosi 1 zł.

### 1.3.4. WARTOŚĆ WYNAGRODZEŃ I NAGRÓD WYPŁACONYCH LUB NALEŻNYCH DLA OSÓB ZARZĄDZAJĄCYCH I NADZORUJĄCYCH JEDNOSTKI DOMINUJĄCEJ

Wynagrodzenia wypłacone lub należne osobom zarządzającym (w tys. zł):

Osoby zarządzające	1.01.2015 - 31.12.2015
Radosław Koelner	777
w tym z tyt. pełnienia funkcji we władzach jed. podporządkowanych	317
Piotr Kopydłowski - Członek Zarządu ds. Finansowych	497
w tym z tyt. pełnienia funkcji we władzach jed. podporządkowanych	158

Wynagrodzenia wypłacone lub należne osobom nadzorującym (w tys. zł):

Osoby nadzorujące	1.01.2015 - 31.12.2015
Krystyna Koelner - Przewodnicząca Rady Nadzorczej	20
Tomasz Mogilski - Zastępca Przewodniczącej Rady Nadzorczej	118
Przemysław Koelner* - Członek Rady Nadzorczej	-
Zbigniew Pamuła - Członek Rady Nadzorczej	13
Zbigniew Szczypiński - Członek Rady Nadzorczej	15
Zbigniew Stabiszewski - Członek Rady Nadzorczej	15
Wojciech Heydel - Członek Rady Nadzorczej	15
Janusz Pajka - Członek Rady Nadzorczej	13

*\*W dniu 26.06.2015 r. wygasła kadencja Pana Przemysława Koelnera jako Członka Rady Nadzorczej. Zwyczajne Walne Zgromadzenie RAWLPLUG S.A. nie powołało go do składu Rady Nadzorczej na kolejną kadencję.*

Na dzień 31.12.2015 r. pomiędzy RAWLPLUG a osobami zarządzającymi nie były zawarte żadne umowy przewidujące rekompensaty w przypadku rezygnacji lub zwolnienia tych osób z zajmowanego stanowiska bez ważnej przyczyny ani w przypadku, gdy ich odwołanie lub zwolnienie nastąpiłoby z powodu połączenia Spółki przez przejęcie.

## 1.4. EMISJA AKCJI

Nie dotyczy.

## 1.5. PROGRAM AKCJI PRACOWNICZYCH

W Grupie Kapitałowej RAWLPLUG nie funkcjonuje program akcji pracowniczych.

## 1.6. ZMIANY W PODSTAWOWYCH ZASADACH ZARZĄDZANIA GRUPĄ KAPITAŁOWĄ

W chwili obecnej nie przewiduje się zmian w podstawowych zasadach zarządzania Grupą RAWLPLUG.



## **1.7. CHARAKTERYSTYKA POLITYKI W ZAKRESIE KIERUNKÓW ROZWOJU GRUPY KAPITAŁOWEJ**

W 2015 r. kontynuowany był proces zmiany struktury finansowania Grupy w Banku Handlowym w Warszawie S.A. Zmiany polegały na konwersji części pomostowych kredytów płatniczych (77 mln zł z ogólnego limitu 120 mln zł) na kredyty handlowe (finansowanie oparte w stosunku 1:1 o należności handlowe spółek wchodzących w skład projektu). Zmiany dotyczyły następujących spółek z Grupy RAWLPLUG: Koelner Polska Sp. z o.o. (65 mln zł), Koelner Łańcucka Fabryka Śrub Sp. z o.o. (21,2 mln zł), RAWLPLUG S.A. (6 mln zł), FPiN Wapienica Sp. z o.o. (2,5 mln zł) oraz Rawlplug Ltd. (Wielka Brytania, 7,8 mln zł). Decyzje o analogicznych wdrożeniach w kolejnych spółkach zależnych Rawlplug Middle East FZE (Zjednoczone Emiraty Arabskie) oraz Rawl France SAS (Francja) będą podejmowane w kolejnych kwartałach 2016 roku.

Wdrożenie kredytu handlowego, poprzez znaczącą poprawę efektywności zarządzania należnościami, przyczynia się do poprawy płynności finansowej Grupy RAWLPLUG.

W związku z realizacją celów strategicznych Grupy RAWLPLUG, jakimi są rozwój marki RAWLPLUG oraz wzrost efektywności działalności, Zarząd RAWLPLUG S.A. podjął decyzję o rozpoczęciu działalności operacyjnej poprzez spółki zależne w Republice Południowej Afryki oraz w Portugalii. W 2015 r. zawarta została również długoterminowa umowa handlowa z dystrybutorem w Australii. Powyższe działania wpisują się w długoterminową strategię rozwoju Grupy RAWLPLUG.

Ponadto Zarząd skupia się na optymalizacji wszystkich procesów zachodzących wewnątrz Grupy, w celu maksymalnego wykorzystania posiadanych zasobów, ograniczenia kosztów i uzyskania możliwie największych efektów synergii.

## **2. CZYNNIKI ISTOTNE DLA ROZWOJU GRUPY KAPITAŁOWEJ, W TYM ZAGROŻENIA I RYZYKA ORAZ PERSPEKTYWY ROZWOJU GRUPY**

---

### **2.1. CZYNNIKI ZEWNĘTRZNE**

#### **2.1.1. SYTUACJA MAKROEKONOMICZNA ORAZ KONIUNKTURA W BRANŻY**

Rok 2015 r. cechował się korzystną sytuacją w branży budowlano-montażowej.

Popyt na rynku krajowym był stabilny i utrzymywał się na poziomie roku 2014, jednak w segmencie budowlano-montażowym był nieznacznie wyższy niż w segmencie przemysłowym. Siły sprzedażowe odpowiedzialne za sprzedaż krajową skupiły swoje aktywności przede wszystkim na uporządkowaniu oferty handlowej, efektywnych działaniach marketingowych oraz poprawie jakości obsługi klientów. Powyższe działania przyczynią się w 2016 roku do znaczącej poprawy wyników sprzedażowych.

Lepsza koniunktura sprzyjała na rynkach eksportowych, na których Grupa RAWLPLUG zanotowała blisko 9% wzrost sprzedaży. Przyczyniła się do tego bardzo dobra oferta produktowa marki premium RAWLPLUG, która obecnie rozwija się najszybciej spośród wszystkich marek w Grupie, jak również generuje najwyższe marże, a dla której rynki eksportowe, przede wszystkim Europy Zachodniej, stanowią naturalne miejsce rozwoju. Spośród

rynków zagranicznych, na szczególną uwagę zasługuje rynek Wielkiej Brytanii oraz krajów Bliskiego Wschodu, na których przyrosty sprzedaży były najwyższe, a dodatkowo rynki te bardzo dobrze rokują na rok 2016.

Handel na rynkach Europy Wschodniej pozostawał w 2015 roku pod silnym wpływem zawirowań geopolitycznych. Występujące na tych rynkach niepewność gospodarcza, znaczące osłabienie się walut lokalnych, coraz wyższa cena pieniądza, rosnące ograniczenia w dostępie do kapitałów zwiększają ryzyko prowadzenia działalności na tych rynkach. W związku z tym podjęte zostały działania, które skupiają się na bezpieczeństwie finansowym oraz ścisłej kontroli kosztów działalności kosztem rozwoju sprzedaży. Wpływ tych czynników na wyniki skonsolidowane Grupy jest jednak ograniczony ze względu na niską istotność spółek zależnych w Rosji i na Ukrainie.

Grupa RAWLPLUG zdecydowanie wiąże swój rozwój z działalnością na rynkach rozwiniętych. Dynamika rozwoju marki RAWLPLUG na rynkach Europy Zachodniej, Bliskiego Wschodu, czy krajach Wspólnoty Brytyjskiej, przewyższa pierwotne oczekiwania Zarządu, a światowa ekspansja Grupy pod marką RAWLPLUG jest priorytetem w strategii rozwoju Grupy.

### **2.1.2. RYNEK PRACY I CENY IMPORTOWANYCH TOWARÓW I PÓLPRODUKTÓW Z DALEKIEGO WSCHODU**

W 2015 roku na rynkach surowcowych widoczne były obniżki cen na podstawowe surowce, w które zaopatruje się Grupa RAWLPLUG. Podstawowy strumień zakupów wyrażony jest w USD, dlatego pozytywny wpływ obniżek cen nie został w pełni przełożony na poprawę marży, czego powodem było osłabienie złotówki w stosunku do dolara amerykańskiego. W kolejnych miesiącach przewidywana jest stabilizacja cen surowców.

### **2.1.3. KURSY WALUTOWE**

W przypadku globalnych przepływów gotówkowych Grupa RAWLPLUG eksponowana jest na kurs EUR/USD. Ze względu na specyfikę oraz zakres terytorialny prowadzonej działalności, Grupa dysponuje nadwyżką EUR (sprzedaż przede wszystkim w EUR) oraz niedoborem USD (import dalekowschodni). Obecna skala konwersji EUR na USD jest stosunkowo niewielka (ok. 600 tys. EUR miesięcznie), jednak w 2015 r. Zarząd RAWLPLUG S.A. zdecydował o zawieraniu kontraktów terminowych w celu zabezpieczenia pozycji walutowych.

W przypadku wycen pozycji bilansowych Zarząd dąży do maksymalnego zrównoważenia pozycji walutowych poprzez zabezpieczenie naturalne.

### **2.1.4. STOPY PROCENTOWE**

Ze względu na znaczący udział zadłużenia kredytowego w finansowaniu Grupy RAWLPLUG, poziom stóp procentowych ma bezpośredni wpływ na wyniki finansowe. W marcu 2015 r. miała miejsce kolejna obniżka stóp procentowych (o 50 p.p. do 1,50%). W najbliższych miesiącach Prezes Narodowego Banku Polskiego nie przewiduje kolejnych obniżek stóp procentowych.

## 2.2. CZYNNIKI WEWNĘTRZNE

Organizacja została właściwie przygotowana do uzyskania optymalnej efektywności. Analiza oferty asortymentowej, koncentracja na grupach produktowych pozwalających wykorzystać przewagi konkurencyjne, wdrożenie rozwiązań zarządczych w zakresie sprzedaży i marketingu, to główne aktywności, których realizacja miała miejsce w 2014 r. i w 2015 roku.

Przeprowadzone w ostatnich latach zmiany w zakresie lepszej organizacji sprzedaży, produkcji i marketingu pozwalają na uzyskiwanie optymalnej efektywności i maksymalnego wykorzystania potencjału Grupy. Istotne nakłady inwestycyjne przeznaczone na park maszynowy, głównie w zakładzie produkcyjnym Koelner Łańcucka Fabryka Śrub Sp. z o.o., ale również w RAWLPLUG S.A. oraz FPiN Wapienica Sp. z o.o., zwiększyły wydajność, co przekłada się na lepszą dostępność produktową, wyższą konkurencyjność cenową oraz unowocześnienie oferty produktowej.

Nowa strategia marketingowa, a także uporządkowanie oferty produktowej oraz unowocześnienie i ujednoczenie systemu opakowań, mają na celu wzmocnienie pozytywnego wizerunku Grupy RAWLPLUG jako dostawcy wysokiej jakości produktów dla branży budowlanej. Jest to kolejny krok na drodze do realizacji celu strategicznego, jakim jest bycie dostawcą pierwszego wyboru.

## 2.3. STRATEGIA ZRÓWNOWAŻONEGO ROZWOJU

Zrównoważony rozwój jest jednym z filarów działalności Grupy RAWLPLUG, dlatego nieustannie pracuje ona nad wdrażaniem rozwiązań i systemów zgodnych z przyjętą strategią w tym zakresie. Odpowiedzialny biznes stanowi dla Grupy podstawę planowania nowych działań oraz klucz w trakcie usprawniania dotychczasowych procesów, dzięki czemu Grupa RAWLPLUG cieszy się zaufaniem partnerów biznesowych i szacunkiem klientów.

Działania z zakresu zrównoważonego rozwoju podejmowane przez Grupę RAWLPLUG zostały docenione w trakcie targów London Build Expo 2015 – wiodących targów budowlanych Londynu i południowej Anglii. Znaleźliśmy się w zaszczytnym gronie firm nominowanych do London Sustainability Award.

W dniu 3.11.2015 r. Grupa RAWLPLUG opublikowała Raport Zrównoważonego Rozwoju 2015 obejmujący jej działalność na całym świecie. Publikacja stanowi kompleksową analizę aktywności wynikających ze strategii zrównoważonego rozwoju oraz omawia proces jej realizowania w każdym z aspektów działalności Grupy na przestrzeni od stycznia 2014 r. do czerwca 2015 r. Raport łączy w sobie wnikliwe omówienie celów i wiodących założeń Grupy RAWLPLUG w zakresie odpowiedzialnego rozwoju. Prezentuje osiągnięcia w procesie wdrażania zrównoważonego zarządzania, łańcucha dostaw, troski o środowisko naturalne oraz odpowiedzialności społecznej. Stanowi dla Grupy wiążące zobowiązanie i kierunkowskaz dla inicjowanych działań. Raport Zrównoważonego Rozwoju określa ambicje Grupy RAWLPLUG w kreowaniu odpowiedzialnej przyszłości. Jest on dostępny na stronie internetowej [www.sustainable.rawlplug.com](http://www.sustainable.rawlplug.com).

Odpowiedzialność społeczna jest wartością trwale wpisaną w strategię rozwoju Grupy RAWLPLUG. Mamy świadomość, że biznes odpowiedzialny społecznie jest fundamentem naszej stabilnej przyszłości. Dlatego od wielu lat angażujemy się w pomoc lokalnym społecznościom (działalność charytatywna), wspieramy aktywności sportowe (działalność sponsoringowa) i edukacyjne najmłodszych oraz jesteśmy partnerem w inicjatywach podejmowanych przez naszych pracowników. Poniżej przedstawiamy zestawienie wybranych działań z obszaru odpowiedzialności społecznej Grupy RAWLPLUG na przestrzeni 2015 roku:

Inicjatywy Społecznej Odpowiedzialności Biznesu - Corporate Social Responsibility (CSR):

- ✓ marzec 2015 – zaangażowanie w rozwój Uniwersytetu Dzieci, nowoczesnego programu edukacyjnego dla najmłodszych. Ponad 100 uczestników warsztatów przeprowadzonych w siedzibie RAWLPLUG S.A. we Wrocławiu miało okazję zapoznać się z procesami logistycznymi firmy.

- ✓ czerwiec 2015 – dołączenie do charytatywnej akcji zbierania odzieży i tekstyliów „Ciuch w ruch”. Środki pieniężne z każdego zebranego kilograma tekstyliów przekazywane są bezpośrednio na konto wrocławskiej Fundacji „Na ratunek dzieciom z chorobą nowotworową”.
- ✓ czerwiec 2015 – Marka Globus patronowała „Konkursowi na Mebel Marzeń” w ramach inicjatywy „Spełnij Dziecięce Marzenia”. Pomysły wyróżnione w konkursie realizowane są przy współpracy z młodymi polskimi projektantami, mającymi za zadanie przeniesienie dziecięcych wizji na karty projektu. Globus to profesjonalne narzędzia do obróbki drewna produkowane w FPiN Wapienica Sp. z o.o. w Bielsku-Białej, należącej do Grupy RAWLPLUG.
- ✓ lipiec 2015 – pracownicy Grupy RAWLPLUG i ich rodziny skorzystali z możliwości spędzenia wakacji nad Morzem Bałtyckim w ramach Zakładowego Funduszu Świadczeń Socjalnych. Dodatkowo dzieci pracowników brały udział w koloniach nad morzem finansowanych przez spółki Grupy RAWLPLUG.
- ✓ wrzesień 2015 – wsparcie uczniów i nauczycieli ze Szkoły Podstawowej nr 8 we Wrocławiu w akcji sprzątania świata. Ufundowane zostały podstawowe narzędzia do sprzątania oraz opaski odbłaskowe.
- ✓ październik 2015 – ufundowanie 11 indeksów na Uniwersytet Dzieci Unikids dla dzieci pracowników. W trakcie roku akademickiego 2015/2016 będą miały one okazję uczestniczyć w wielu inspirujących wykładach oraz warsztatach.
- ✓ listopad 2015 – przeprowadzenie przedszkolnych zajęć z ochrony środowiska. Warsztaty odbyły się we Wrocławiu w Przedszkolu nr 14 „Kowaliki” przy ul. Kwidzyńskiej oraz Przedszkolu nr 115 przy ul. Strachocińskiej.
- ✓ grudzień 2015 – pomoc dla Zespołu Szkół nr 4 w Olkuszu w wyposażeniu sal warsztatowych, w których odbywają się budowlane zajęcia praktyczne. Produkty Grupy RAWLPLUG zostaną wykorzystane w trakcie warsztatów z zakresu suchej zabudowy – pozwolą uczniom rozwinąć wiedzę o nowoczesnych rozwiązaniach mocujących.
- ✓ grudzień 2015 – przekazanie Fundacji „Na ratunek dzieciom z chorobą nowotworową” przy klinice onkologicznej „Przyłodek Nadziei” we Wrocławiu pistoletów do klejenia na gorąco oraz kompletu akcesoriów (produkty Grupy RAWLPLUG) do zajęć terapeutycznych dla najmłodszych.

Specjalne inicjatywy CSR w ramach autorskiego programu Modeco Challenge:

- ✓ Modeco Truck, ciężarówka z produktami marki Modeco, przeprowadziła łącznie 131 prezentacji dla największych Klientów Grupy RAWLPLUG, w trakcie których mieli oni możliwość przetestowania narzędzi Modeco oraz konsultacji z ekspertami marki. W 2015 roku Modeco Truck odwiedziło 13 320 osób.
- ✓ Druga edycja spotkań z cyklu Modeco Show, które stwarzają okazję do zapoznania się z najnowszymi produktami i technologiami w ofercie Koelner Polska Sp. z o.o., spółki dystrybucyjnej Grupy RAWLPLUG na terenie naszego kraju. Wydarzenie skupiło ponad 200 partnerów biznesowych, klientów i dystrybutorów. Odbyło się na przełomie lutego i marca w prestiżowym Centrum Kongresowym Warszawianka w Jachrance pod Warszawą.
- ✓ Kolejne edycje „Inwazji Wiedzy” w ramach Modeco Academy, specjalnych przedsięwzięć szkoleniowych mających na celu przekazanie wiedzy produktowej siłom sprzedażowym w Grupie RAWLPLUG. W trzeciej edycji „Inwazji Wiedzy” na przełomie marca i kwietnia wzięło udział 105 przedstawicieli sił sprzedażowych Koelner Polska Sp. z o.o., w czwartej w listopadzie 2015 startowało 114 osób.

Sponsoring sportowy:

- ✓ Modeco Football Team – amatorska drużyna piłkarska biorąca udział w rozgrywkach wrocławskiej ligi Śląsk Wrocław PRO. Drużynę tworzą pracownicy Grupy RAWLPLUG i ich znajomi. Nazwa zespołu pochodzi od marki własnej narzędzi i elektronarzędzi Modeco.
- ✓ Modeco MTB Team – drużyna kolarska startująca w zawodach cyklu Bike Maraton oraz w innych imprezach w Polsce, Czechach i we Francji. W skład Teamu Modeco MTB wchodzi 14 uczestników – pracownicy spółek Grupy RAWLPLUG i ich znajomi. W zespole są zarówno początkujący zawodnicy, jak i doświadczeni profesjonaliści.
- ✓ W 2001 roku KOELNER S.A. (obecnie RAWLPLUG S.A.) podjęła deklarację uczestnictwa w projekcie „Wrocław kocha koszykówkę”, który promuje koszykówkę wśród dzieci oraz stwarza warunki do intensywnych szkoleń dla przyszłych koszykarzy. Obecnie, dzięki wsparciu Grupy RAWLPLUG, od blisko 15 lat przeszkolonych zostało już ponad 1000 małych sportowców.
- ✓ WKS Śląsk Wrocław – zawodowa drużyna koszykarska i najbardziej uhonorowany polski klub koszykarski. WKS Śląsk Wrocław jest pierwszą polską drużyną, która zakwalifikowała się do rozgrywek ULEB Euroleague – prestiżowej ligi koszykarskiej w Europie.

Kompleksowe podsumowanie działań Grupy RAWLPLUG w zakresie zrównoważonego rozwoju zostanie opublikowane po pierwszym kwartale 2016 roku. Znajdzie się w nim pełne zestawienie danych liczbowych i wskaźników, za pomocą których Grupa mierzy proces wdrażania strategii zrównoważonego rozwoju.

## 2.4. PERSPEKTYWY ROZWOJU

Głównymi kierunkami zmian kontynuowanych w zakresie rozwiązań logistycznych i sprzedażowych będą optymalizacja oferty produktowej i poprawa jakości dystrybucji oraz efektywne wspieranie sprzedaży.

## 2.5. STRATEGIA GRUPY

Głównym założeniem strategii Grupy RAWLPLUG w 2015 roku było umacnianie pozycji na rynkach, na których Grupa była już obecna. Obrana strategia będzie kontynuowana w 2016 roku, co oznacza dalsze działania mające na celu wzmocnienie pozycji spółek zagranicznych Grupy RAWLPLUG poprzez ich restrukturyzację, wprowadzanie do oferty nowych, wysokomarżowych produktów, a także pozyskiwanie klientów w nowych kanałach dystrybucji takich jak DIY i OEM. Jednocześnie Grupa prowadzi działania mające na celu wejście na nowe rynki, koncentrując się w większości na rynkach pozaeuropejskich.

Głównym założeniem strategii Grupy RAWLPLUG na rok 2016 jest skupienie swojej aktywności na zaawansowanych technologicznie grupach produktowych, w których Grupa posiada kompetencje produkcyjne oraz dążenie do dystrybucji we wszystkich dostępnych kanałach sprzedaży. Obsługa kanałów dystrybucji odbywać się będzie zarówno poprzez spółki zależne, jak i centralną spółkę RAWLPLUG S.A., w zależności od lokalnych uwarunkowań. Rynki europejskie pozostają niezmiennie kluczowymi rynkami dla Grupy, jednak rozwija ona swoje aktywności również na rynkach Bliskiego Wschodu, Australii, Ameryki Południowej, Środkowo-Wschodniej Azji oraz Afryki.

### 3. SEZONOWOŚĆ SPRZEDAŻY

W związku z tym, że głównym odbiorcą produktów i towarów Grupy RAWLPLUG jest przemysł budowlano-montażowy, występuje zjawisko sezonowości sprzedaży. Największe przychody ze sprzedaży Grupa realizuje w trzecim kwartale roku, zaś najmniejsze w czwartym. Ze względu na zwiększanie się udziału sprzedaży narzędzi i elektronarzędzi ręcznych w strukturze przychodów Grupy, charakteryzujących się mniejszą sezonowością niż mocowania budowlane, zjawisko sezonowości ulega osłabieniu. Sezonowość sprzedaży jest charakterystyczna zarówno dla krajowych, jak i zagranicznych rynków zbytu Grupy RAWLPLUG.

### 4. INWESTYCJE ORAZ BADANIA I ROZWÓJ

#### 4.1. INWESTYCJE GRUPY

Nakłady inwestycyjne w ujęciu bilansowym na niefinansowe aktywa trwale w 2015 r. wyniosły w Grupie RAWLPLUG 13 222 tys. zł. Dotyczyły one przede wszystkim budowy mocy produkcyjnych, zwłaszcza dla przemysłu motoryzacyjnego, w Koelner Łańcuckiej Fabryce Śrub Sp. z o.o. Dodatkowo nakłady inwestycyjne przeznaczone zostały na badania i rozwój, środki transportu oraz oprogramowanie.

Grupa Kapitałowa RAWLPLUG na dzień 31.12.2015 r. posiadała depozyty bankowe na kwotę 4 519 tys. zł.

#### Nakłady inwestycyjne w Grupie RAWLPLUG

	01 - 12.2015
<b>Niefinansowe aktywa trwale, w tym:</b>	<b>13 222</b>
Maszyny i urządzenia	6 621
Budynki i budowle	2 397
Licencje i oprogramowanie	2 158
Środki transportu	919
Pozostałe środki trwale	872
Koszty prac rozwojowych	219
Inne wartości niematerialne i prawne	19
Grunty	17
<b>Długoterminowe aktywa finansowe, w tym:</b>	<b>13 006</b>
Udziały i akcje	6 517
Udzielone pożyczki	6 489
<b>RAZEM</b>	<b>26 228</b>

#### 4.2. BADANIA I ROZWÓJ

Do najważniejszych osiągnięć Grupy RAWLPLUG w zakresie badań i rozwoju w 2015 r. należy zaliczyć:

- ✓ uruchomienie automatycznego procesu korekcji gniazd przy produkcji pił,
- ✓ pracowanie technologii oraz uruchomienie procesu szlifowania faz w nożach krążkowych,
- ✓ uruchomienie centrum obróbkowego KSC710 do nacinania uzębienia w narzędziach tnących,
- ✓ uruchomienie pięciooperacyjnych maszyn SP18 i SP28 do kucia i walcowania wyrobów śrubowych,

- ✓ wykonanie i uruchomienie maszyn WBKI do automatycznego montażu,
- ✓ organizację w pełni automatycznego procesu selekcji jakościowej wyrobów śrubowych z wykorzystaniem skanerów oraz systemów wizyjnych,
- ✓ budowę i uruchomienie magazynu form wtryskowych, wraz z centralnym zarządzaniem oraz pełnym monitoringiem procesu eksploatacji, diagnostyki oraz historii napraw,
- ✓ opracowanie technologii oraz wdrożenie do produkcji seryjnej grupy wkrętów do drewna i konstrukcji drewnianych,
- ✓ uzyskanie krajowej aprobaty technicznej AT-15-8093/2015 dla tworzywowo-metalowych łączników rozporowych typu 4All, FIX, UNO,
- ✓ opracowanie prototypowego łącznika do mocowania elementów na fasadach budynków,
- ✓ opracowanie i wdrożenie do produkcji łączników izolacji dachowej.
- ✓ opracowanie i wdrożenie do produkcji systemu mieszającego dysz aplikujących mieszaniny żywiczne,
- ✓ wykonanie i uruchomienie formy wtryskowej z wymiennymi elementami formującymi i innowacyjnym systemem wtrysku bezpośredniego,
- ✓ opracowanie i wdrożenie technologii obróbki cieplnej wkrętów do betonu C20/25 i C50/60,
- ✓ uzyskanie certyfikatu odporności ogniowej wg TR020 na łączniki do montażu systemów sufitów podwieszanych,
- ✓ uzyskanie aprobaty sejsmicznej CSTB dla żywic winyloestrowych,
- ✓ uzyskanie aprobaty technicznej AT-15-9119/2015 dla łączników fasadowych do mocowania termoizolacji,
- ✓ opracowanie technologii i wdrożenie do produkcji bezodpadowego procesu kucia na zimno śrub specjalnych M8,
- ✓ wdrożenie innowacyjnego systemu hartowania indukcyjnego, prostowania i osuszania narzędzi tnących,
- ✓ uruchomienie procesów obróbki powierzchniowej – cynku płatkowego dla wkrętów ramowych oraz sworzni kotew mechanicznych,
- ✓ opracowanie i wdrożenie procesu zamykania nowego systemu kartuszy,
- ✓ opracowanie i wdrożenie do produkcji mieszaniny hybrydowe.

### **4.3. PLANY NA ROK 2016**

W roku 2016 w Grupie Kapitałowej RAWLPLUG planowane są nakłady inwestycyjne w wysokości ok. 22 mln zł. Środki zostaną przeznaczone na inwestycje w park maszynowy oraz w infrastrukturę, jak również na działania badawczo - rozwojowe.

Inwestycje Grupy RAWLPLUG finansowane są ze środków własnych oraz z wykorzystaniem leasingu.

## 5. KADRY

Zgodnie ze stanem na dzień 31.12.2015 r. w Grupie RAWLPLUG zatrudnione były 1 903 osoby.

Zatrudnienie w Grupie RAWLPLUG	w osobach
	31.12.2015
Spółki polskie	1 433
Spółki zagraniczne	470
<b>RAZEM</b>	<b>1 903</b>

## 6. ZAWARCIE PRZEZ PODMIOTY Z GRUPY TRANSAKCJI Z PODMIOTAMI POWIĄZANYMI

W poniższej tabeli przedstawiono transakcje spółek wchodzących w skład Grupy Kapitałowej RAWLPLUG z podmiotami powiązanyymi obejmujące:

- ✓ należności i rozliczenia międzyokresowe na dzień 31.12.2015 r. z wyłączeniem należności z tytułu udzielonych pożyczek,
- ✓ zobowiązania i przychody przyszłych okresów na dzień 31.12.2015 r. z wyłączeniem zobowiązań z tytułu otrzymanych pożyczek,
- ✓ należności i zobowiązania z tytułu pożyczek na dzień 31.12.2015 r.,
- ✓ przychody za okres 1.01.2015 - 31.12.2015 r. obejmujące przychody ze sprzedaży produktów, usług, towarów, materiałów, wynik na sprzedaży środków trwałych i aktywów finansowych, pozostałe przychody operacyjne oraz przychody finansowe z tytułu otrzymanych dywidend i odsetek od udzielonych pożyczek, a także przychody z tytułu udzielonych gwarancji i poręczeń,
- ✓ zakupy za okres 1.01.2015 - 31.12.2015 r. obejmujące zakup towarów, materiałów i usług, zakup środków trwałych oraz wartości niematerialnych i prawnych,
- ✓ wynik na sprzedaży środków trwałych oraz pozostałe koszty operacyjne w okresie 1.01.2015 - 31.12.2015 r.,
- ✓ koszty finansowe z tytułu odsetek od otrzymanych pożyczek oraz koszty z tytułu otrzymanych gwarancji i poręczeń w okresie 1.01.2015 - 31.12.2015 r.



Wszystkie transakcje pomiędzy jednostkami powiązаныmi zawierane były na warunkach rynkowych.

	Razem jednostki powiązane	Eliminacje	Razem jednostki powiązane po eliminacjach
Przychody netto ze sprzedaży produktów, towarów, materiałów i usług	383 071	( 368 143)	14 928
Zakupy ujęte w koszcie wytworzenia i wartości sprzedanych towarów i materiałów	331 544	( 324 130)	7 414
Zakupy ujęte w kosztach sprzedaży i kosztach ogólnego zarządu	46 842	( 45 484)	1 358
Zakup, aport środków trwałych i wartości niematerialnych	863	( 802)	61
Pozostałe przychody operacyjne	4 736	( 4 300)	436
Pozostałe koszty operacyjne	271	( 271)	-
Przychody finansowe z tytułu dywidend	9 632	( 9 632)	-
Przychody finansowe pozostałe	6 984	( 6 137)	847
Koszty finansowe	6 605	( 6 137)	468
Należności i rozliczenia międzyokresowe z wyjątkiem należności z tytułu pożyczek	68 492	( 55 285)	13 207
Należności z tytułu pożyczek	113 927	( 84 914)	29 013
Zobowiązania i przychody przyszłych okresów z wyjątkiem zobowiązań z tytułu pożyczek	62 694	( 61 328)	1 366
Zobowiązania z tytułu pożyczek	89 167	( 84 918)	4 249

Na dzień 31.12.2015 r. w Grupie RAWLPLUG zawarte były następujące umowy pożyczek z jednostkami powiązаныmi niekonsolidowanymi:

Pożyczkodawca	Pożyczkobiorca	Rok zawarcia umowy	Kwota pożyczki wg umowy		Kwota pożyczki pozostała do spłaty *		Warunki oprocentowania	Termin spłaty
			tys. zł	tys. waluta	tys. zł	tys. waluta		
RAWLPLUG S.A.	Koelner Trading KLD LLC	2010	118	28 EUR	118	28 EUR	EURIBOR 3M + marża	27.12.2016
RAWLPLUG S.A.	Koelner Trading KLD LLC	2011	1 258	300 EUR	1 289	302 EUR	EURIBOR 3M + marża	24.01.2016**
RAWLPLUG S.A.	Koelner Trading KLD LLC	2011	97	23 EUR	97	23 EUR	EURIBOR 3M + marża	17.01.2016**
RAWLPLUG S.A.	Koelner Trading KLD LLC	2011	118	28 EUR	118	28 EUR	EURIBOR 3M + marża	10.01.2016**
Koelner -Tworzywa Sztuczne Sp. z o.o.	Amicus Sp. z o.o.	2012	209	-	245	-	WIBOR 1M + marża	30.03.2017
RAWLPLUG S.A.	Herco Fixings Ltd	2014	793	186 EUR	793	186 EUR	EURIBOR 1M + marża	30.08.2017
Koelner Rawlplug IP Sp. z o.o.	Herco Fixings Ltd	2014	108	-	109	-	WIBOR 1M + marża	30.08.2017
RAWLPLUG S.A.	Koelner Romania SRL (w upadłości) Wartość Brutto Odpis aktualizujący Wartość netto	2011	3 750	-	948 ( 948) -	-	WIBOR 1M + marża	31.12.2014
RAWLPLUG S.A.	Amicus Polinae Sp. z o.o.	2012	24 000	-	24 942	-	WIBOR 12M + marża	30.06.2017
RAWLPLUG S.A.	Rawlplug Portugal LDA	2015	129	30 EUR	129	30 EUR	EURIBOR 1M + marża	30.08.2017
RAWLPLUG S.A.	Rawl Africa (Pty) Ltd	2015	779	200 USD	787	202 USD	LIBOR 1M + marża	23.06.2018

Pożyczkodawca	Pożyczkobiorca	Rok zawarcia umowy	Kwota pożyczki wg umowy		Kwota pożyczki pozostała do spłaty *		Warunki oprocentowania	Termin spłaty
			tys. zł	tys. waluta	tys. zł	tys. waluta		
RAWLPLUG S.A.	Rawl Africa (Pty) Ltd	2015	196	50 USD	196	50 USD	LIBOR 1M + marża	23.06.2018
RAWLPLUG S.A.	WKK Obiekty Sp. z o.o.	2015	190	-	190	-	WIBOR 12M + marża	31.12.2018
Koelner - Inwestycje Budowlane Sp. z o.o.	RAWLPLUG S.A.	2012	8 300	-	4 249	-	WIBOR 1M + marża	31.12.2017

\* Kwoty pozostałe do spłaty uwzględniają naliczone, a niezapłacone na dzień bilansowy odsetki.

\*\* W styczniu 2016 r. zostały podpisane aneksy wydłużające termin spłaty o 12 miesięcy.

Na dzień 31.12.2015 r. w Grupie RAWLPLUG zawarte były następujące umowy pożyczek z jednostkami powiązаныmi konsolidowanymi:

Pożyczkodawca	Pożyczkobiorca	Rok zawarcia umowy	Kwota pożyczki wg umowy		Kwota pożyczki pozostała do spłaty *		Warunki oprocentowania	Termin spłaty
			tys. zł	tys. waluta	tys. zł	tys. waluta		
FPiN Wapienica Sp. z o.o.	RAWLPLUG S.A.	2009	1 900	-	1 905	-	WIBOR 1M + marża	4.12.2016
FPiN Wapienica Sp. z o.o.	RAWLPLUG S.A.	2010	1 400	-	1 404	-	WIBOR 1M + marża	16.12.2016
Koelner Hungaria Kft.	Koelner Łańcucka Fabryka Śrub Sp. z o.o.	2014	13 600	1 000 000 HUF	15 158	1 114 583 HUF	oprocentowanie stałe	30.06.2017
Koelner Hungaria Kft.	Koelner Łańcucka Fabryka Śrub Sp. z o.o.	2015	5 114	1 200 EUR	5 123	1 202 EUR	oprocentowanie stałe	30.11.2018
Koelner - Tworzywa Sztuczne Sp. z o.o.	RAWLPLUG S.A.	2011	6 500	-	6 500	-	WIBOR 1M + marża	31.03.2017
Koelner - Tworzywa Sztuczne Sp. z o.o.	RAWLPLUG S.A.	2013	Limit 20 000	-	12 409	-	WIBOR 1M + marża	31.12.2016
Stahl GmbH	RAWLPLUG S.A.	2011	1 278	300 EUR	1 278	300 EUR	EURIBOR 1M + marża	27.09.2017
Koelner Polska Sp. z o.o.	RAWLPLUG S.A.	2015	Limit 10 000	-	2 672	-	WIBOR 1M + marża	31.12.2018
Koelner Łańcucka Fabryka Śrub Sp. z o.o.	RAWLPLUG S.A.	2015	Limit 10 000	-	7 456	-	WIBOR 1M + marża	31.12.2018
RAWLPLUG S.A.	Koelner-Rawlplug Middle East FZE	2011	2 146	550 EUR	2 146	550 EUR	LIBOR 3M + marża	31.12.2016
RAWLPLUG S.A.	Rawlplug Ireland Ltd	2013	852	200 EUR	430	101 EUR	EURIBOR 1M + marża	27.08.2017
RAWLPLUG S.A.	Rawlplug Ireland Ltd	2014	3 409	Limit 800 EUR	3 439	807 EUR	EURIBOR 1M + marża	31.03.2017
RAWLPLUG S.A.	Rawlplug Ireland Ltd	2014	2 391	561 EUR	2 416	567 EUR	EURIBOR 1M + marża	30.08.2017
RAWLPLUG S.A.	Rawlplug Ireland Ltd	2014	50	-	50	-	WIBOR 1M + marża	30.08.2017
Koelner Rawlplug IP Sp. z o.o.	Rawlplug Ireland Ltd	2014	226	-	228	-	EURIBOR 1M + marża	30.08.2017
Koelner Rawlplug IP Sp. z o.o.	RAWLPLUG S.A.	2013	Limit 15 000	-	12 352	-	WIBOR 1M + marża	30.11.2016
RAWLPLUG S.A.	Farmlord Trading Ltd	2015	30	-	31	-	WIBOR 12M + marża	23.06.2018
RAWLPLUG S.A.	Meadowfolk Holdings Ltd	2015	30	-	31	-	WIBOR 12M + marża	23.06.2018

Pożyczkodawca	Pożyczkobiorca	Rok zawarcia umowy	Kwota pożyczki wg umowy		Kwota pożyczki pozostała do spłaty *		Warunki oprocentowania	Termin spłaty
			tys. zł	tys. waluta	tys. zł	tys. waluta		
Stahl GmbH	Koelner Deutschland GmbH	2009	9 204	2 324 EUR	5 148	1 208 EUR	oprocentowanie stałe	31.12.2022
Stahl GmbH	Koelner Deutschland GmbH	2014	426	100 EUR	426	100 EUR	oprocentowanie stałe	31.12.2019
Stahl GmbH	RAWLPLUG S.A.	2012	852	200 EUR	852	200 EUR	EURIBOR 1M + marża	30.09.2017
Stahl GmbH	RAWLPLUG S.A.	2012	1 926	452 EUR	1 897	445 EUR	EURIBOR 1M + marża	30.09.2017
Stahl GmbH	RAWLPLUG S.A.	2012	852	200 EUR	852	200 EUR	EURIBOR 1M + marża	30.09.2017
Stahl GmbH	RAWLPLUG S.A.	2012	426	100 EUR	426	100 EUR	EURIBOR 1M + marża	30.09.2017
Stahl GmbH	RAWLPLUG S.A.	2012	652	153 EUR	286	67 EUR	EURIBOR 1M + marża	30.09.2017

\* Kwoty pozostałe do spłaty uwzględniają naliczone, a niezapłacone na dzień bilansowy odsetki.

## 7. POZYCJE POZABILANSOWE

### 7.1. UDZIELONE PORĘCZENIA KREDYTU LUB POŻYCZKI ORAZ UDZIELONE GWARANCJE

W 2015 roku spółki Grupy RAWLPLUG S.A.: Koelner Łącućka Fabryka Śrub Sp. z o.o., FPiN Wapienica Sp. z o.o., Koelner Polska Sp. z o.o., Rawlplug Ltd (Wielka Brytania) oraz RAWLPLUG S.A. zawarły umowy kredytowe z Bankiem Handlowym w Warszawie S.A. Jako zabezpieczenia płatności ustanowiono między innymi wzajemne poręczenia spłaty kredytu. Podmiotem udzielającym poręczenia jest również spółka Koelner Rawlplug IP Sp. z o.o. Wartość otrzymanych kredytów przez poszczególne spółki, poza kredytem otrzymanym przez Koelner Polska sp. z o.o., nie przekracza 10% kapitałów własnych.

Ponadto w 2015 roku spółki Grupy RAWLPLUG S.A. udzieliły sobie wzajemnie innych poręczeń, jednakże wartość ich nie przekraczała 10% kapitałów własnych RAWLPLUG S.A.

Na dzień 31.12.2015 r. istniały następujące poręczenia, których łączna wartość przekraczała 10% kapitałów własnych RAWLPLUG S.A.:

Podmiot udzielający poręczenia	Podmiot otrzymujący poręczenie	Łączna kwota kredytów, która w całości lub określonej części została poręczona	Okres, na jaki zostało udzielone poręczenie	Warunki finansowe na jakich zostały udzielone poręczenia	Charakter powiązań pomiędzy podmiotem udzielającym, a otrzymującym poręczenie
RAWLPLUG S.A., FPiN Wapienica Sp. z o.o.; Koelner Rawlplug IP Sp. z o.o. Koelner Łącućka Fabryk Śrub Sp. z o.o.	Koelner Polska Sp. z o.o.	46 198	31.07.2017	Wynagrodzenie oparte o stałą stopę procentową	spółka powiązana
Koelner Polska Sp. z o.o.	RAWLPLUG S.A.	59 587	31.01.2017	Wynagrodzenie oparte o stałą stopę procentową	spółka powiązana

Spółki Grupy RAWLPLUG udzielają sobie wzajemnych poręczeń zarówno w związku z zaciąganimi kredytami, umowami leasingowymi, jak i z tytułu bieżącej współpracy handlowej. Transakcje te mają charakter wewnątrzgrupowy. Poręczane zobowiązania są wykazywane w bilansie skonsolidowanym, dlatego zobowiązania warunkowe z tytułu takich poręczeń nie są wykazywane w sprawozdaniu skonsolidowanym. Zobowiązania z tytułu poręczeń udzielanych jednostkom zależnym przez spółkę RAWLPLUG S.A. zostały szczegółowo opisane w Dodatkowych notach objaśniających do jednostkowego sprawozdania finansowego RAWLPLUG S.A. za rok 2015.

## 7.2. INNE POZYCJE POZABILANSOWE

Na dzień 31.12.2015 r. Grupa RAWLPLUG nie posiadała innych istotnych pozycji pozabilansowych.

## 8. POSTĘPOWANIA TOCZĄCE SIĘ PRZED SĄDEM, ORGANEM WŁAŚCIWYM DLA POSTĘPOWANIA ARBITRAŻOWEGO LUB ORGANEM ADMINISTRACJI PUBLICZNEJ

Przed sądem lub innym organem nie toczą się postępowania, których przedmiotem są wierzytelności lub zobowiązania przekraczające 10% kapitałów własnych Grupy RAWLPLUG.

## 9. ZNACZĄCE UMOWY

Poniżej w punktach 9.1 i 9.2 przedstawiono zestawienie znaczących umów, których stroną jest Grupa RAWLPLUG. Jako kryterium znaczości przyjęto wartość przedmiotu umowy i tym samym za znaczące uznano te umowy, których wartość wynosi co najmniej 10% łącznej wartości kapitałów własnych Grupy.

Szczegółowe informacje dotyczące zaciągniętych kredytów i pożyczek znajdują się w notach objaśniających do bilansu.

### 9.1. UMOWY UBEZPIECZENIA

Ubezpieczenie	Ubezpieczyciel	Suma ubezpieczenia	Przedmiot ubezpieczenia
ubezpieczenie mienia w transporcie ubezpieczający Koelner Rawlplug IP Sp. z o.o.	AIG Europe Limited Sp. z o. o. Oddział w Polsce	456 939	mienie w transporcie – systemy mocowań budowlanych, narzędzia, piły, ostrza, elektronarzędzia oraz chemia budowlana; rodzaj transportu: samochodowy, lotniczy, morski; typ transportu: własny, obcy

Ubezpieczenie	Ubezpieczyciel	Suma ubezpieczenia	Przedmiot ubezpieczenia
ubezpieczenie majątku przedsiębiorstwa, sprzętu elektronicznego, maszyn i urządzeń od awarii ubezpieczający RAWLPLUG S.A.	Aviva Towarzystwo Ubezpieczeń Ogólnych S.A.	227 251	budynki i budowle wraz z infrastrukturą, inwestycje niezakończone, nakłady adaptacyjne w obcych śr. trwałych, maszyny i urządzenia, śr. obrotowe, śr. pieniężne
ubezpieczenie majątku przedsiębiorstwa ubezpieczający Koelner Łańcucka Fabryka Śrub Sp. z o.o.	Aviva Towarzystwo Ubezpieczeń Ogólnych S.A.	189 154	budynki i budowle wraz z infrastrukturą, inwestycje niezakończone, nakłady adaptacyjne w obcych śr. trwałych, maszyny i urządzenia, śr. obrotowe, śr. pieniężne
ubezpieczenie utraty zysku ubezpieczający Koelner Łańcucka Fabryka Śrub Sp. z o.o.	Aviva Towarzystwo Ubezpieczeń Ogólnych S.A.	70 978	zysk brutto na skutek przerwy lub zakłócenia działalności oraz przerwy w dostawie mediów, ograniczeniu dostępu, szkody w mieniu dostawcy lub odbiorcy
ubezpieczenie mienia od ryzyk powodujących zniszczenie, uszkodzenia lub utratę ubezpieczający Koelner - Tworzywa Sztuczne Sp. z o.o.	Aviva Towarzystwo Ubezpieczeń Ogólnych S.A.	63 859	budynki i budowle wraz z infrastrukturą, inwestycje niezakończone, środki trwałe grupa (III-VIII)
ubezpieczenie majątku przedsiębiorstwa, ubezpieczenie utraty zysku ubezpieczający FPiN Wapienica Sp. z o.o.	Aviva Towarzystwo Ubezpieczeń Ogólnych S.A.	59 541	budynki i budowle wraz z infrastrukturą, pozostałe śr. trwałe, śr. obrotowe, inwestycje niezakończone, nakłady adaptacyjne, niskocenne składniki majątku, mienie pracownicze, mienie osób trzecich
ubezpieczenie utraty zysku ubezpieczający RAWLPLUG S.A.	Aviva Towarzystwo Ubezpieczeń Ogólnych S.A.	52 801	automatyczny magazyn wysokiego składowania, system technologiczny, układnica magazynowa, sprzęt stacjonarny
ubezpieczenie maszyn i urządzeń od awarii ubezpieczający Koelner Łańcucka Fabryka Śrub Sp. z o.o.	Aviva Towarzystwo Ubezpieczeń Ogólnych S.A.	41 098	środki trwałe grupa (III-VIII)

## 9.2. UMOWY KREDYTOWE

Kredytobiorca	Bank	Kwota kredytu według umowy	Rodzaj kredytu
RAWLPLUG S.A.	ING Bank Śląski S.A.	60 000	Umowa wieloproduktowa
RAWLPLUG S.A.	Raiffeisen Bank Polska S.A.	70 000	Limit wierzytelności
Koelner Polska Sp. z o.o.	Bank Handlowy w Warszawie S.A.	65 000	Kredyt handlowy

Szczegółowe informacje o wszystkich zaciągniętych kredytach i pożyczkach zostały zaprezentowane w Nocie nr 21 w skonsolidowanym Raporcie rocznym Grupy Kapitałowej RAWLPLUG S.A. SA-RS 2015.

## 10. WYNIKI FINANSOWE GRUPY KAPITAŁOWEJ

Skonsolidowane przychody ze sprzedaży w 2015 roku wyniosły 672 715 tys. zł i były o 5,2% wyższe niż w analogicznym okresie roku poprzedniego. Zysk z działalności operacyjnej wyniósł 39 554 tys. zł (wzrost o 59,4% w stosunku do roku poprzedniego), natomiast zysk z działalności operacyjnej powiększony o amortyzację (EBITDA) osiągnął poziom 65 031 tys. zł i był o 29,4% wyższy niż w 2014 r. Grupa RAWLPLUG osiągnęła w ciągu 12 miesięcy 2015 roku zysk netto w wysokości 25 236 tys. zł (wobec 18 214 tys. zł w 2014 r., wzrost o 38,6%).

### Grupa Kapitałowa RAWLPLUG

	01-12.2015	01-12.2014	Zmiana %
<b>Przychody ze sprzedaży</b>	<b>672 715</b>	<b>639 479</b>	<b>5,2</b>
Koszt własny sprzedaży	( 462 269)	( 448 027)	3,2
<b>Zysk brutto na sprzedaży</b>	<b>210 446</b>	<b>191 451</b>	<b>9,9</b>
Koszty sprzedaży	( 132 349)	( 125 781)	5,2
Koszty ogólnego zarządu	( 36 569)	( 35 453)	3,1
<b>Zysk ze sprzedaży</b>	<b>41 528</b>	<b>30 217</b>	<b>37,4</b>
Pozostałe przychody operacyjne	14 719	15 378	( 4,3)
Pozostałe koszty operacyjne	( 16 693)	( 20 777)	( 19,7)
<b>Zysk z działalności operacyjnej</b>	<b>39 554</b>	<b>24 819</b>	<b>59,4</b>
Przychody finansowe	1 612	3 446	( 53,2)
Koszty finansowe	( 12 079)	( 13 377)	( 9,7)
<b>Zysk brutto</b>	<b>29 087</b>	<b>14 888</b>	<b>95,4</b>
Podatek dochodowy	( 3 851)	3 326	( 215,8)
<b>Zysk netto</b>	<b>25 236</b>	<b>18 214</b>	<b>38,6</b>
Amortyzacja	25 477	25 432	0,2
<b>EBITDA</b>	<b>65 031</b>	<b>50 251</b>	<b>29,4</b>

Wyniki 2014 roku obciążone były zdarzeniami jednorazowymi (rezygnacja z prowadzenia działalności operacyjnej w Rumunii i Bułgarii). Bez uwzględnienia powyższych zdarzeń jednorazowych, skonsolidowane wyniki finansowe przedstawiałyby się następująco:

### Grupa Kapitałowa RAWLPLUG (bez zdarzenia jednorazowego w 2014 roku)

	31.12.2015	31.12.2014	Zmiana %
<b>Przychody ze sprzedaży</b>	<b>672 715</b>	<b>639 479</b>	<b>5,2</b>
Koszt własny sprzedaży	( 462 269)	( 444 875)	3,9
<b>Zysk brutto na sprzedaży</b>	<b>210 446</b>	<b>194 604</b>	<b>8,1</b>
Koszty sprzedaży	( 132 349)	( 125 781)	5,2
Koszty ogólnego zarządu	( 36 569)	( 35 453)	3,1
<b>Zysk ze sprzedaży</b>	<b>41 528</b>	<b>33 370</b>	<b>24,4</b>
Pozostałe przychody operacyjne	14 719	15 378	( 4,3)
Pozostałe koszty operacyjne	( 16 693)	( 17 335)	( 3,7)
<b>Zysk z działalności operacyjnej</b>	<b>39 554</b>	<b>31 412</b>	<b>25,9</b>
Przychody finansowe	1 612	2 211	( 27,1)
Koszty finansowe	( 12 079)	( 13 377)	( 9,7)
<b>Zysk brutto</b>	<b>29 087</b>	<b>20 246</b>	<b>43,7</b>
Podatek dochodowy	( 3 851)	3 326	( 215,8)
<b>Zysk netto</b>	<b>25 236</b>	<b>23 573</b>	<b>7,1</b>
Amortyzacja	25 477	25 432	0,2
<b>EBITDA</b>	<b>65 031</b>	<b>56 844</b>	<b>14,4</b>

Skonsolidowane przychody ze sprzedaży nie uległyby zmianie (wzrost o 5,2%). Osiągnięty skonsolidowany zysk z działalności operacyjnej w wysokości 39 554 tys. zł oznaczałby wzrost o 25,9% w stosunku do roku poprzedniego, natomiast zysk z działalności operacyjnej powiększony o amortyzację (EBITDA) byłby wyższy o 14,4%. Zysk netto w wysokości 25 236 tys. zł wypracowany w 2015 roku oznaczałby wzrost o 7,1% w stosunku do 2014 roku.

## 10.1. CHARAKTERYSTYKA STRUKTURY AKTYWÓW I PASYWÓW SKONSOLIDOWANEGO SPRAWOZDANIA Z SYTUACJI FINANSOWEJ

### Grupa Kapitałowa RAWLPLUG

Wybrane pozycje bilansowe	31.12.2015	31.12.2014	Zmiana
<b>AKTYWA RAZEM</b>	<b>794 299</b>	<b>787 309</b>	<b>6 990</b>
Aktywa trwałe, w tym:	425 884	429 716	( 3 832)
Wartości niematerialne	73 199	71 500	1 699
Rzeczowe aktywa trwałe	236 782	250 903	( 14 121)
Nieruchomości inwestycyjne	3 217	3 217	-
Długoterminowe aktywa finansowe	44 620	35 506	9 114
Należności długoterminowe i rozliczenia międzyokresowe	2 651	3 241	( 590)
Aktywa z tytułu odr. podatku dochodowego	65 415	65 348	67
Aktywa obrotowe, w tym:	368 415	357 593	10 822
Zapasy	214 617	209 522	5 095
Należności i rozliczenia międzyokresowe	128 138	114 176	13 962
Krótkoterminowe aktywa finansowe	1 724	4 479	( 2 755)
Środki pieniężne	23 690	28 694	( 5 004)
<b>PASYWA RAZEM</b>	<b>794 299</b>	<b>787 309</b>	<b>6 990</b>
Kapitał własny	393 625	377 312	16 313
Zobowiązania	400 674	409 998	( 9 324)
Zobowiązania długoterminowe, w tym:	143 687	137 284	6 403
Kredyty i pożyczki	119 140	99 900	19 240
Zobowiązania krótkoterminowe, w tym:	256 987	272 714	( 15 727)
Kredyty i pożyczki	111 086	120 467	( 9 381)
Zobowiązania handlowe oraz pozostałe zobowiązania	113 431	119 762	( 6 331)

	31.12.2015	31.12.2014
Udział aktywów trwałych	53,6%	54,6%
Udział aktywów obrotowych	46,4%	45,4%
Udział zapasów w aktywach obrotowych	58,3%	58,6%
Udział należności w aktywach obrotowych	34,8%	31,9%

Suma bilansowa na dzień 31.12.2015 roku wyniosła 794 299 tys. zł, co oznacza wzrost w ciągu 2015 roku o 6 990 tys. zł.

Po stronie aktywów, majątek trwały spadł o 3 832 tys. zł, a majątek obrotowy wzrósł o 10 822 tys. zł. Wzrost majątku obrotowego wynika przede wszystkim ze wzrostu należności oraz zapasów.

Po stronie pasywów wzrosła wartość kapitału własnego (wzrost o 16 313 tys. zł) oraz wartość zobowiązań z tytułu kredytów i pożyczek (wzrost o 9 859 tys. zł). W przypadku zobowiązań handlowych oraz zobowiązań pozostałych nastąpił spadek o 6 331 tys. zł.

## 10.2. PRZYCHODY ZE SPRZEDAŻY

tys. zł	31.12.2015	31.12.2014	Zmiana %
Przychody ze sprzedaży	672 715	639 479	5,2
Koszt własny sprzedaży	( 462 269)	( 448 027)	3,2
<b>Zysk brutto na sprzedaży</b>	<b>210 446</b>	<b>191 451</b>	<b>9,9</b>
<b>Marża I</b>	<b>31,3%</b>	<b>29,9%</b>	<b>4,5</b>
<b>Marża I (bez zdarzenia jednorazowego w 2014 roku)</b>	<b>31,3%</b>	<b>30,4%</b>	<b>2,8</b>

tys. zł	IVQ15	IIIQ15	IIQ15	IQ15	IVQ14	IIIQ14	IIQ14	IQ14
Przychody ze sprzedaży	149 140	182 976	178 366	162 233	138 419	170 351	174 140	156 569
Koszt własny sprzedaży	( 101 563)	( 123 838)	( 122 113)	( 114 755)	( 96 869)	( 116 766)	( 124 315)	( 110 077)
<b>Zysk brutto na sprzedaży</b>	<b>47 577</b>	<b>59 138</b>	<b>56 253</b>	<b>47 478</b>	<b>41 550</b>	<b>53 585</b>	<b>49 825</b>	<b>46 492</b>
<b>Marża I</b>	<b>31,9%</b>	<b>32,3%</b>	<b>31,5%</b>	<b>29,3%</b>	<b>30,0%</b>	<b>31,5%</b>	<b>28,6%</b>	<b>29,7%</b>

Skonsolidowane przychody ze sprzedaży w 2015 roku wyniosły 672 715 tys. zł i były o 5,2% wyższe niż w analogicznym okresie roku poprzedniego. Istotne czynniki, które przyczyniły się do osiągnięcia wzrostu przychodów ze sprzedaży, to coraz lepsza oferta asortymentowa oraz sprzyjające branży budowlanej warunki pogodowe, jak również pozytywne nastroje gospodarcze.

Marża I na sprzedaży po 12 miesiącach 2015 r. wyniosła 31,3% wobec 29,9% w tym samym okresie 2014 roku. Na jej poprawę wpływ miały przede wszystkim zaimplementowane w związku z mocnym USD podwyżki cen sprzedaży, jak również obniżki cen zakupowych na wybrany asortyment oraz poprawa efektywności operacyjnej.

### Sprzedaż Grupy RAWLPLUG

Kierunek sprzedaży	01-12.2015		01-12.2014		Zmiana	
	tys. zł	udział %	tys. zł	udział %	tys. zł	%
Kraj	268 015	39,8	267 758	41,9	257	0,1
Eksport	404 700	60,2	371 721	58,1	32 980	8,9
<b>Razem</b>	<b>672 715</b>	<b>100,0</b>	<b>639 479</b>	<b>100,0</b>	<b>33 237</b>	<b>5,2</b>

Żaden z odbiorców nie przekroczył 10% progu w strukturze sprzedaży.

#### 10.2.1. SPRZEDAŻ KRAJOWA

W 2015 r. sprzedaż krajowa wyniosła 268 015 tys. zł, co oznacza zbliżony poziom w stosunku do analogicznego okresu roku poprzedniego.



### 10.2.2. SPRZEDAŻ ZAGRANICZNA

Sprzedaż zagraniczna Grupy RAWLPLUG w 2015 roku wyniosła 404 700 tys. zł i była o 8,9% wyższa niż w 2014 r. Grupa zanotowała wzrost sprzedaży zagranicznej przede wszystkim dzięki nowym, wysokomarżowym produktom sprzedawanym pod marką RAWLPLUG, a także dzięki pozyskiwaniu klientów na rynkach, na których wcześniej Grupa RAWLPLUG nie prowadziła sprzedaży. Wzrost sprzedaży na rynkach zagranicznych miał głównie miejsce w Wielkiej Brytanii, Irlandii, Skandynawii, na Węgrzech, Zjednoczonych Emiratach Arabskich oraz innych krajach Bliskiego i Środkowego Wschodu.

### 10.2.3. STRUKTURA ASORTYMENTOWA

Asortyment	01-12.2015		01-12.2014		Zmiana	
	tys. zł	udział %	tys. zł	udział %	tys. zł	%
Produkty i usługi	385 795	57,3	366 616	57,3	19 180	5,2
Towary i materiały	286 920	42,7	272 863	42,7	14 057	5,2
<b>Razem</b>	<b>672 715</b>	<b>100,0</b>	<b>639 479</b>	<b>100,0</b>	<b>33 237</b>	<b>5,2</b>

W 2015 roku kontynuowana była strategia zmiany portfolio produktowego polegająca na rezygnacji z produktów najmniej marżowych na rzecz produktów generujących wyższy poziom marży. W efekcie struktura asortymentowa sprzedaży w 2015 roku nie uległa zmianie. Udział produktów pozostał na niezmiennym poziomie w ogólnej wartości sprzedaży, osiągając jednak wzrost o 5,2% w stosunku do analogicznego okresu roku poprzedniego.

### 10.2.4. ŹRÓDŁA ZAOPATRZENIA

Towary handlowe, jak i materiały oraz towary do dalszego przerobu, w które zaopatruje się Grupa RAWLPLUG, to zarówno artykuły o małym (np. tworzywa sztuczne, stal), średnim (np. wkręty, normalia śrubowe, proste narzędzia), jak i wysokim stopniu przetworzenia (elektronarzędzia). Zamawiane są one na bieżąco od dostawców krajowych i europejskich, a także od dostawców azjatyckich (Tajwan, Malezja, Chiny). Grupa RAWLPLUG nie ma dostawcy, który posiadałby wyłączność na dostawy jakiegokolwiek asortymentu - każdy towar i materiał ma źródło alternatywne, co wynika też z długoterminowej strategii Grupy. Żaden dostawca nie przekroczył 10% progu w strukturze zakupów.

## 10.3. KOSZTY SPRZEDAŻY I OGÓLNEGO ZARZĄDU

tys. zł	31.12.2015	31.12.2014	Zmiana %
Koszty sprzedaży	132 349	125 781	5,2
Koszty ogólnego zarządu	36 569	35 453	3,1
<b>Koszty operacyjne</b>	<b>168 918</b>	<b>161 234</b>	<b>4,8</b>
<b>Udział kosztów w sprzedaży</b>	<b>25,1%</b>	<b>25,2%</b>	

tys. zł	IVQ15	IIIQ15	IIQ15	IQ15	IVQ14	IIIQ14	IIQ14	IQ14
Koszty sprzedaży	35 229	32 442	33 508	31 170	31 622	30 895	32 778	30 486
Koszty ogólnego zarządu	9 232	9 644	8 972	8 721	8 824	9 023	8 152	9 454
<b>Koszty operacyjne</b>	<b>44 461</b>	<b>42 086</b>	<b>42 480</b>	<b>39 891</b>	<b>40 446</b>	<b>39 918</b>	<b>40 930</b>	<b>39 940</b>
<b>Udział kosztów w sprzedaży</b>	<b>29,8%</b>	<b>23,0%</b>	<b>23,8%</b>	<b>24,6%</b>	<b>29,2%</b>	<b>23,4%</b>	<b>23,5%</b>	<b>25,5%</b>

W 2015 roku Grupa RAWLPLUG zanotowała niewielki wzrost kosztów operacyjnych w stosunku do analogicznego okresu roku ubiegłego (o 4,8%). Dzięki konsekwentnej realizacji polityki dyscypliny kosztowej, udało się uzyskać ograniczenie udziału kosztów w stosunku do sprzedaży. W strukturze kosztów wzrosły koszty sprzedaży o 5,2% (głównie efekt rosnącej liczby akcji marketingowych), natomiast koszty ogólnego zarządu wzrosły o 3,1%.

W kolejnych okresach koszty ogólnego zarządu będą utrzymywały się na zbliżonym poziomie, natomiast koszty sprzedaży, z uwagi na planowany wzrost sprzedaży oraz wzmocnienie działań marketingowych, nieznacznie wzrosną. Łączny udział kosztów w stosunku do sprzedaży będzie ulegał spadkowi.

Zarząd kontynuuje w dalszym ciągu prace nad obniżeniem kosztów. Celem jest ściśle powiązanie ich z wielkością sprzedaży tak, aby podczas spadku sprzedaży nie dochodziło do generowania strat.

#### 10.4. DZIAŁALNOŚĆ FINANSOWA

tys. zł	31.12.2015	31.12.2014	Zmiana %
Przychody finansowe	1 612	3 446	( 53,2)
Koszty finansowe	( 12 079)	( 13 377)	( 9,7)
<b>Wynik z działalności finansowej</b>	<b>( 10 467)</b>	<b>( 9 931)</b>	<b>5,4</b>
<b>Wynik z działalności finansowej (bez zdarzenia jednorazowego w 2014 roku)</b>	<b>( 10 467)</b>	<b>( 11 166)</b>	<b>( 6,3)</b>

tys. zł	IVQ15	IIIQ15	IIQ15	IQ15	IVQ14	IIIQ14	IIQ14	IQ14
Koszty sprzedaży	346	56	121	1 089	1 326	333	968	819
Koszty ogólnego zarządu	( 2 824)	( 3 485)	( 2 452)	( 3 318)	( 1 523)	( 3 450)	( 4 994)	( 3 410)
<b>Koszty operacyjne</b>	<b>( 2 478)</b>	<b>( 3 429)</b>	<b>( 2 331)</b>	<b>( 2 229)</b>	<b>( 197)</b>	<b>( 3 117)</b>	<b>( 4 026)</b>	<b>( 2 591)</b>

W 2015 roku Grupa RAWLPLUG uzyskała niższy o 536 tys. zł wynik na działalności finansowej niż w roku poprzednim (głównie za sprawą różnic kursowych). Na uwagę zasługuje jednak fakt niższych o ok. 1,5 mln zł odsetek od kredytów i pożyczek (efekt obniżenia stóp procentowych). Po wyłączeniu zdarzeń jednorazowych w 2014 roku wynik z działalności finansowej w 2015 roku byłby lepszy o 699 tys. zł w stosunku do 2014 roku.

Na przychody finansowe składały się:

	01-12.2015	01-12.2014
Odsetki z tytułu udzielonych pożyczek	849	1 336
Zysk z tytułu wyłączenia spółki z konsolidacji	-	1 235
Zyski z tytułu różnic kursowych	-	570
Pozostałe odsetki	194	262
Wycena instrumentów pochodnych	424	-
Pozostałe	145	43
	<b>1 612</b>	<b>3 446</b>

Na koszty finansowe składały się:

	01-12.2015	01-12.2014
Odsetki od kredytów i pożyczek	8 025	9 564
Pozostałe odsetki	859	1 033
Prowizje	1 235	1 187
Straty z tytułu różnic kursowych	766	-
Poręczenia i gwarancje	413	710
Pozostałe	781	883
	<b>12 079</b>	<b>13 377</b>

W ciągu 2015 r. RAWLPLUG S.A. zawarła pięć kontraktów terminowych typu forward. Do dnia 31.12.2015 r. trzy z nich zostały zrealizowane. W wyniku rozliczenia tych transakcji Grupa zrealizowała zysk w kwocie 352 tys. zł, który został wykazany w przychodach finansowych w rachunku zysków i strat.

Na dzień 31.12.2015 r. Grupa RAWLPLUG posiadała dwa niezrealizowane kontrakty terminowe, ich wycena na dzień 31.12.2015 r. wyniosła 72 tys. zł i została odniesiona na przychody finansowe.

Priorytetem Zarządu będzie w dalszym ciągu ograniczanie kosztów, zarówno działalności operacyjnej, jak i finansowej. Redukcja kosztów będzie realizowana dzięki usprawnieniu procesów wewnątrz Grupy Kapitałowej oraz stosowaniu w możliwie najwyższym stopniu naturalnego zabezpieczenia walutowych pozycji bilansowych.

## 10.5. WSKAŹNIKI RENTOWNOŚCI

Wskaźniki rentowności Grupy	31.12.2015	31.12.2014
Rentowność sprzedaży brutto	31,3%	29,9%
Rentowność działalności operacyjnej	5,9%	3,9%
Rentowność netto	3,8%	2,8%
Rentowność aktywów ogółem	3,2%	2,3%
Rentowność kapitału własnego	6,4%	4,8%
Rentowność EBITDA	9,7%	7,9%

Metoda wyliczenia wskaźników:

- ✓ rentowność sprzedaży brutto = zysk brutto ze sprzedaży / przychody ze sprzedaży
- ✓ rentowność działalności operacyjnej = zysk operacyjny / przychody ze sprzedaży
- ✓ rentowność netto = zysk netto / przychody ze sprzedaży
- ✓ rentowność aktywów ogółem = zysk netto / aktywa ogółem
- ✓ rentowność kapitału własnego = zysk netto / kapitały własne
- ✓ rentowność EBITDA = zysk z działalności operacyjnej powiększony o amortyzację / przychody ze sprzedaży

W 2015 roku nastąpiła poprawa wszystkich wskaźników rentowności. Bez uwzględnienia w 2014 r. zdarzeń związanych z decyzją o zamknięciu działalności spółek zależnych w Rumunii i Bułgarii wskaźniki rentowności przedstawiałyby się następująco (również poprawa na wszystkich poziomach):

Wskaźniki rentowności Grupy (bez zdarzenia jednorazowego z 2014 roku)	31.12.2015	31.12.2014
Rentowność sprzedaży brutto	31,3%	30,4%
Rentowność działalności operacyjnej	5,9%	4,9%
Rentowność netto	3,8%	3,7%
Rentowność aktywów ogółem	3,2%	3,0%
Rentowność kapitału własnego	6,4%	6,2%
Rentowność EBITDA	9,7%	8,9%

## 10.6. WSKAŹNIKI PŁYNNOŚCI

Wskaźniki płynności Grupy	31.12.2015	31.12.2014
Wskaźnik płynności bieżącej	1,43	1,31
Wskaźnik płynności szybkiej	0,60	0,54

Metoda wyliczenia wskaźników:

- ✓ wskaźnik płynności bieżącej = aktywa obrotowe / zobowiązania krótkoterminowe
- ✓ wskaźnik płynności szybkiej = (aktywa obrotowe – zapasy) / zobowiązania krótkoterminowe

Na dzień 31.12.2015 r. wskaźniki płynności wyniosły odpowiednio: dla płynności bieżącej 1,43, dla płynności szybkiej 0,60. Wskaźniki płynności uległy poprawie, a ich wartości kształtują się na bezpiecznych poziomach.

## 10.7. WSKAŹNIKI ZADŁUŻENIA

Wskaźniki zadłużenia Grupy	31.12.2015	31.12.2014
Wskaźnik ogólnego zadłużenia	50,4%	52,1%
Wskaźnik zadłużenia kapitału własnego	101,8%	108,7%
Wskaźnik pokrycia akt. trwałych kapit. wł.	92,4%	87,8%
Wskaźnik zadłużenia długoterminowego	18,1%	17,4%
Zadłużenie długoterminowe w zobowiązaniach	35,9%	33,5%

Metoda wyliczenia wskaźników:

- ✓ wskaźnik ogólnego zadłużenia = zobowiązania długo- i krótkoterminowe / aktywa ogółem
- ✓ wskaźnik zadłużenia kapitału własnego = zobowiązania długo- i krótkoterminowe / kapitały własne
- ✓ wskaźnik pokrycia aktywów trwałych kapitałami własnymi = kapitały własne / aktywa trwałe
- ✓ wskaźnik zadłużenia długoterminowego = zobowiązania długoterminowe / aktywa ogółem
- ✓ zadłużenie długoterminowe w zobowiązaniach = zobowiązania długoterminowe / zobowiązania

W 2015 r. zadłużenie ogólne Grupy RAWLPLUG spadło z 52,1% do 50,4%.

## **10.8. MOŻLIWOŚĆ REALIZACJI WCZEŚNIEJ PUBLIKOWANYCH PROGNOZ WYNIKÓW FINANSOWYCH**

Zarząd Spółki Dominującej nie publikował prognoz wyników finansowych na rok 2015.

## **10.9. CZYNNIKI I NIETYPOWE ZDARZENIA MAJĄCE WPLYW NA WYNIKI FINANSOWE**

W 2015 r. nie występowały zdarzenia nietypowe mające wpływ na wyniki finansowe.

## **10.10. ZARZĄDZANIE ZASOBAMI FINANSOWYMI**

W I półroczu 2015 roku miała miejsce obniżka podstawowych stóp procentowych, będących bazą do wyceny kosztów kredytów bankowych, co przyczyniło się do spadku kosztów z tytułu odsetek bankowych. Dodatkowo, Grupa posiada niewykorzystane limity kredytowe, co pozytywnie wpływa na poprawę dostępności towarowej, a tym samym na osiągnięte przychody ze sprzedaży oraz wyniki finansowe.

Metody zarządzania ryzykiem walutowym, stopy procentowej, kredytowym oraz płynności zostały również opisane w Notach nr 36 – 39 Informacji dodatkowej do rocznego skonsolidowanego sprawozdania finansowego za okres 1.01 – 31.12.2015 r.

## **10.11. ZARZĄDZANIE RYZYKIEM FINANSOWYM**

W związku z tym, że Grupa RAWLPLUG jest jednocześnie importerem i eksporterem, w znacznym stopniu korzysta z zabezpieczenia naturalnego. Z uwagi na coraz większy rozwój na rynkach Europy Zachodniej pojawia się jednak nierównowaga na parze walutowej EUR/USD, przy czym na EUR występuje nadwyżka, na USD – niedobór. W celu zabezpieczenia pozycji walutowych (zamiana EUR na USD) w 2015 r., Zarząd zdecydował o zawieraniu kontraktów terminowych. RAWLPLUG S.A. zawierała następujące kontrakty terminowe typu forward:

- ✓ w dniu 5.01.2015 r. z Raiffeisen Bank Polska S.A. na sprzedaż 500 tys. EUR/USD o terminie zapadalności 30.04.2015 r.
- ✓ w dniu 8.01.2015 r. z ING Bank Śląski S.A. na sprzedaż 1 500 tys. EUR/USD o terminie zapadalności 30.09.2015 r.
- ✓ w dniu 8.04.2015 r. z Raiffeisen Bank Polska S.A. na sprzedaż 1 500 tys. EUR/USD o terminie zapadalności 30.06.2015 r.
- ✓ w dniu 17.09.2015 r. z Bank BGŻ BNP Paribas S.A. na sprzedaż 1 500 tys. EUR/USD o terminie zapadalności 28.01.2016 r.
- ✓ w dniu 27.11.2015 r. z Raiffeisen Bank Polska S.A. na sprzedaż 1 000 tys. EUR/USD o terminie zapadalności 30.03.2016 r.

Do dnia 31.12.2015 r. trzy pierwsze kontrakty zostały zrealizowane. W wyniku rozliczenia tych transakcji Grupa zrealizowała zysk w kwocie 352 tys. zł, który został wykazany w przychodach finansowych w rachunku zysków i strat.

Na dzień 31.12.2015 r. Grupa RAWLPLUG posiadała dwa niezrealizowane kontrakty terminowe, ich wycena na dzień 31.12.2015 r. wyniosła 72 tys. zł i została odniesiona na przychody finansowe.

Grupa nie stosuje rachunkowości zabezpieczeń.

W przypadku wycen pozycji bilansowych Zarząd dąży do maksymalnego zrównoważenia pozycji walutowych poprzez zabezpieczenia naturalne.

## 11. ZDARZENIA PO DACIE BILANSU

W dniu 7.01.2016 r. RAWLPLUG S.A. podpisała aneks do umowy o limit wierzytelności z Raiffeisen Bank Polska S.A. z dnia 26.06.2003 r. Aneks zwiększył limit wierzytelności przyznany Spółce z 70 mln zł do 79 mln zł oraz wydłużył termin spłaty do 31.01.2018 r.

W dniu 16.02.2016 r. RAWLPLUG S.A. podpisała z bankiem BNP Paribas Polska S.A. aneks do umowy o kredyt obrotowy w rachunku bieżącym, o której Spółka informowała w raportach bieżących nr 2/2013 z dnia 5.03.2013 r. oraz nr 6/2015 z dnia 1.04.2015 r. Aneks zwiększył kwotę limitu do 40 mln zł i wydłużył termin spłaty kredytu do dnia 3.04.2017 r.

## 12. INFORMACJA O PODMIOCIE UPRAWNIONYM DO BADANIA SPRAWOZDAŃ FINANSOWYCH

Decyzją Rady Nadzorczej RAWLPLUG S.A. z dnia 7.05.2015 r. podmiotem uprawnionym do badania sprawozdań finansowych RAWLPLUG S.A. oraz sprawozdań skonsolidowanych Grupy Kapitałowej RAWLPLUG S.A. za 2015 r. wybrana została firma BDO Sp. z o.o. z siedzibą w Warszawie, ul. Postępu 12, wpisana na listę podmiotów uprawnionych do badania sprawozdań finansowych przez Krajową Radę Biegłych Rewidentów pod numerem 3355. Zgodnie z umową podpisaną 24.06.2015 r. wybrany audytor miał przeprowadzić i przeprowadził:

1. przegląd jednostkowego sprawozdania finansowego RAWLPLUG S.A. za I półrocze 2015;
2. przegląd skonsolidowanego sprawozdania finansowego Grupy RAWLPLUG S.A. za I półrocze 2015;
3. badanie jednostkowego rocznego sprawozdania finansowego RAWLPLUG S.A. za rok 2015;
4. badanie skonsolidowanego rocznego sprawozdania finansowego Grupy RAWLPLUG S.A. za rok 2015.

RAWLPLUG S.A. nie korzystała wcześniej z usług BDO Sp. z o.o.

Łączna wysokość wypłaconego lub należnego wynagrodzenia wynikająca z umowy z tytułu badania i przeglądu sprawozdań finansowych oraz wypłacone lub należne wynagrodzenie za wykonane usługi doradztwa podatkowego:

	<b>rok 2015</b>	<b>rok 2014</b>
Wynagrodzenia z tytułu badania	60	68
Wynagrodzenia z tytułu przeglądu	40	35
Wynagrodzenia z tytułu doradztwa prawno - podatkowego	-	28

Wynagrodzenie za rok 2014 zostało wypłacone spółce Grant Thornton Frąckowiak Sp. z o.o. S.k. z siedzibą w Poznaniu, która to w ubiegłym roku była podmiotem uprawnionym do badania i przeglądu sprawozdań finansowych RAWLPLUG S.A. oraz sprawozdań skonsolidowanych Grupy Kapitałowej RAWLPLUG S.A.

## 13. OŚWIADCZENIE DOTYCZĄCE STOSOWANIA W SPÓŁCE ZASAD ŁADU KORPORACYJNEGO

---

### 13.1. WSKAZANIE ZBIORU ZASAD ŁADU KORPORACYJNEGO, KTÓREMU PODLEGA EMITENT ORAZ MIEJSCA, GDZIE TEKST ZBIORU ZASAD JEST PUBLICZNIE DOSTĘPNY

W 2015 roku RAWLPLUG S.A. podlegała zasadom zawartym w dokumencie „Dobre praktyki spółek notowanych na GPW” przyjętym Uchwałą Nr 19/1307/2012 Rady Giełdy z dnia 21 listopada 2012 roku (obowiązującym do 31 grudnia 2015 roku). Zbiór zasad ładu korporacyjnego, dostępny jest na stronie internetowej Giełdy Papierów Wartościowych w Warszawie S.A. poświęconej łaadowi korporacyjnemu ([https://www.gpw.pl/dobre\\_praktyki\\_spolek\\_regulacje](https://www.gpw.pl/dobre_praktyki_spolek_regulacje)). Oświadczenie dotyczące zakresu stosowania zasad ładu korporacyjnego zostało udostępnione na stronie internetowej Spółki pod adresem [www.rawlplug.pl](http://www.rawlplug.pl) w zakładce „Relacje Inwestorskie / Ład korporacyjny”.

### 13.2. INFORMACJA O ZAKRESIE, W JAKIM EMITENT ODSTĄPIŁ OD POSTANOWIEŃ ZBIORU ZASAD ŁADU KORPORACYJNEGO ORAZ WSKAZANIE TYCH POSTANOWIEŃ I WYJAŚNIENIE PRZYCZYN TEGO ODSTĄPIENIA

W roku 2015 Spółka RAWLPLUG S.A. odstąpiła od następujących postanowień zasad ładu korporacyjnego:

#### **Rozdział I Rekomendacje dotyczące dobrych praktyk spółek giełdowych**

12. *Spółka powinna zapewnić akcjonariuszom możliwość wykonywania osobiście lub przez pełnomocnika prawa głosu w toku walnego zgromadzenia, poza miejscem odbywania walnego zgromadzenia, przy wykorzystaniu środków komunikacji elektronicznej.*

Spółka nie stosuje i nie zamierza w najbliższej przyszłości stosować tej reguły ze względu na niskie zainteresowanie ze strony akcjonariuszy Spółki tą formą prowadzenia obrad walnego zgromadzenia.

#### **Rozdział II. Dobre praktyki realizowane przez zarządy spółek giełdowych:**

1. *Spółka prowadzi korporacyjną stronę internetową i zamieszcza na niej, oprócz informacji wymaganych przez przepisy prawa:*  
*9.a) Zapis przebiegu obrad walnego zgromadzenia, w formie audio lub wideo.*

Spółka na chwilę obecną nie prowadzi zapisu audio/wideo z przebiegu obrad walnego zgromadzenia. W ocenie Spółki dotychczasowy sposób dokumentowania obrad walnego zgromadzenia poprzez zamieszczanie podjętych uchwał na stronie internetowej w formie raportów bieżących w pełni zapewnia przejrzystość walnych zgromadzeń oraz zapewnia inwestorom i analitykom pełny dostęp do spraw będących przedmiotem obrad. Spółka rozważa wprowadzenie takiej praktyki w okresie późniejszym.

#### **Rozdział III Dobre praktyki stosowane przez członków rad nadzorczych:**

1. *Poza czynnościami wymienionymi w przepisach prawa rada nadzorcza powinna:*  
*1) raz w roku sporządzać i przedstawiać zwyczajnemu walnemu zgromadzeniu zwięzłą ocenę sytuacji spółki, z uwzględnieniem oceny systemu kontroli wewnętrznej i systemu zarządzania ryzykiem istotnym dla spółki,*

Rada Nadzorcza nie sporządza na potrzeby Zwyczajnego Walnego Zgromadzenia odrębnej zwięzłej oceny sytuacji Spółki w zakresie opisanym w powyższej zasadzie. Dokonywana przez Radę Nadzorczą coroczna ocena sprawozdania z działalności i sprawozdania finansowego, zawiera według Spółki elementy umożliwiające dokonanie przez Walne Zgromadzenie prawidłowej oceny sytuacji Spółki. Zarząd skieruje do Rady Nadzorczej rekomendację zastosowania tej zasady w przyszłości.

3) rozpatrywać i opiniować sprawy mające być przedmiotem uchwał Walnego Zgromadzenia.

Obecnie Statut Spółki nie przewiduje rozpatrywania i opiniowania przez Radę Nadzorczą spraw mających być przedmiotem uchwał Walnego Zgromadzenia. Przyczyną odstąpienia od rozpatrywania i opiniowania przez Radę Nadzorczą spraw mających być przedmiotem uchwał Walnego Zgromadzenia jest fakt iż obecnie obowiązujące przepisy Kodeksu spółek handlowych nie nakładają tego typu obowiązków na Radę Nadzorczą jako organ spółki akcyjnej. Z tego też względu Spółka nie przewidziała powyższego obowiązku w swoim Statucie i dlatego obecnie nie może go egzekwować od członków Rady Nadzorczej. Jednakże nie można wykluczyć, że Spółka w najbliższej przyszłości zdecyduje się na zmianę swojego Statutu w tym zakresie.

8. *W zakresie zadań i funkcjonowania komitetów działających w radzie nadzorczej powinien być stosowany Załącznik I do Zalecenia Komisji Europejskiej z dnia 15 lutego 2005 r. dotyczącego roli dyrektorów niewykonawczych (...).*

Regulamin Komitetu Audytu Spółki nie przewiduje stosowania postanowień Załącznika I do Zalecenia Komisji Europejskiej. Spółka skieruje do odpowiednich organów Spółki rekomendację wprowadzenia tej zasady w przyszłości.

#### **IV. Dobre praktyki stosowane przez akcjonariuszy**

10. *Spółka powinna zapewnić akcjonariuszom możliwość udziału w walnym zgromadzeniu przy wykorzystaniu środków komunikacji elektronicznej polegające na:*
- 1) *transmisji obrad walnego zgromadzenia w czasie rzeczywistym,*
  - 2) *dwustronnej komunikacji w czasie rzeczywistym, w ramach której akcjonariusze mogą wypowiadać się w toku obrad walnego zgromadzenia przebywając w miejscu innym niż miejsce obrad.*

Spółka nie stosuje i nie zamierza w najbliższej przyszłości stosować tej reguły ze względu na niskie zainteresowanie ze strony akcjonariuszy Spółki tą formą prowadzenia obrad walnego zgromadzenia.

### **13.3. OPIS GŁÓWNYCH CECH STOSOWANYCH W PRZEDSIĘBIORSTWIE EMITENTA SYSTEMÓW KONTROLI WEWNĘTRZNEJ I ZARZĄDZANIA RYZYKIEM W ODNIESIENIU DO PROCESU SPORZĄDZANIA SPRAWOZDAŃ FINANSOWYCH I SKONSOLIDOWANYCH SPRAWOZDAŃ FINANSOWYCH**

Spółka sporządza sprawozdania finansowe i raporty okresowe przestrzegając ustawy o rachunkowości oraz przepisów i wymogów odnoszących się do sprawozdawczości giełdowej.

Zarząd Spółki jest odpowiedzialny za system kontroli wewnętrznej w Spółce i skuteczność jego funkcjonowania w procesie sporządzania sprawozdań finansowych.

Nadzór merytoryczny nad procesem przygotowywania sprawozdań finansowych i raportów okresowych Spółki sprawuje Dyrektor ds. Finansowych.

Za organizację prac związanych z przygotowaniem rocznych i śródrocznych sprawozdań finansowych odpowiedzialny jest Dział Księgowości i Sprawozdawczości Finansowej oraz Dział Nadzoru i Kontrolingu.

Dane finansowe będące podstawą sprawozdań finansowych i raportów okresowych pochodzą z systemu księgowo-finansowego, w którym rejestrowane są transakcje zgodnie z przyjętą przez Zarząd polityką rachunkowości Spółki.

Sporządzone sprawozdanie finansowe, po zatwierdzeniu przez Głównego Księgowego, jest przekazywane Dyrektorowi ds. Finansowych do wstępnej weryfikacji, a następnie Zarządowi w pełnym składzie do ostatecznej weryfikacji.

Roczne i półroczne sprawozdania finansowe podlegają niezależnemu badaniu oraz przeglądowi przez biegłego rewidenta. Wyniki badania i przeglądu prezentowane są Głównemu Księgowemu i Dyrektorowi ds. Finansowych na spotkaniach podsumowujących.



Rada Nadzorcza dokonuje corocznej oceny sprawozdania finansowego Spółki za poprzedni rok obrotowy i rekomenduje Walnemu Zgromadzeniu jego zatwierdzenie.

**13.4. WSKAZANIE AKCJONARIUSZY POSIADAJĄCYCH BEZPOŚREDNIO LUB POŚREDNIO ZNACZNE PAKIETY AKCJI WRAZ ZE WSKAZANIEM LICZBY POSIADANYCH PRZEZ TE PODMIOTY AKCJI, ICH PROCENTOWEGO UDZIAŁU W KAPITAŁE ZAKŁADOWYM, LICZBY GŁOSÓW Z NICH WYNIKAJĄCYCH I ICH PROCENTOWEGO UDZIAŁU W OGÓLNEJ LICZBIE GŁOSÓW NA WALNYM ZGROMADZENIU**

Stan akcjonariatu Spółki na 31.12.2015 roku przedstawiał się następująco:

Akcjonariusz	Ilość akcji	Udział % w kapitale zakładowym	Liczba głosów na WZA	Udział % w liczbie głosów na WZA
Amicus Polinae Sp. z o.o.	16 902 750	51,91	16 902 750	51,91
PKO BP BANKOWY PTE	2 933 639	9,01	2 933 639	9,01
NATIONALE NEDERLANDEN PTE (dawniej ING PTE)	2 842 138	8,73	2 842 138	8,73
Radosław Koelner	2 744 750	8,43	2 744 750	8,43
Pozostali	7 136 723	21,92	7 136 723	21,92
<b>RAZEM</b>	<b>32 560 000</b>	<b>100,00</b>	<b>32 560 000</b>	<b>100,00</b>

**13.5. WSKAZANIE POSIADACZY WSZELKICH PAPIERÓW WARTOŚCIOWYCH, KTÓRE DAJĄ SPECJALNE UPRAWNIENIA KONTROLNE, WRAZ Z OPISEM TYCH UPRAWNIEŃ**

Brak.

**13.6. WSKAZANIE WSZELKICH OGRANICZEŃ ODNOŚNIE WYKONYWANIA PRAWA GŁOSU, TAKICH JAK OGRANICZENIE WYKONYWANIA PRAWA GŁOSU PRZEZ POSIADACZY OKREŚLONEJ CZĘŚCI LUB LICZBY GŁOSÓW, OGRANICZENIA CZASOWE DOTYCZĄCE WYKONYWANIA PRAWA GŁOSU LUB ZAPISY, ZGODNIE Z KTÓRYMI, PRZY WSPÓLPRACY SPÓŁKI, PRAWA KAPITAŁOWE ZWIĄZANE Z PAPIERAMI WARTOŚCIOWYMI SĄ ODDZIELONE OD POSIADANIA PAPIERÓW WARTOŚCIOWYCH**

Brak.

**13.7. WSKAZANIE WSZELKICH OGRANICZEŃ DOTYCZĄCYCH PRZENOSZENIA PRAWA WŁASNOŚCI PAPIERÓW WARTOŚCIOWYCH EMITENTA**

Brak.

**13.8. OPIS ZASAD DOTYCZĄCYCH POWOŁYWANIA I ODWOŁYWANIA OSÓB ZARZĄDZAJĄCYCH ORAZ ICH UPRAWNIEŃ, W SZCZEGÓLNOŚCI PRAW DO PODJĘCIA DECYZJI O EMISJI LUB WYKUPIE AKCJI**

Spółkę może reprezentować każdy z członków Zarządu jednoosobowo. Spółkę reprezentować mogą również pełnomocnicy powołani przez Zarząd, na podstawie i w granicach udzielonego im pełnomocnictwa. Kadencja Zarządu trwa trzy lata i biegnie od dnia jego powołania.

Posiedzenia Zarządu odbywają się w miarę potrzeby, nie rzadziej jednak niż raz na kwartał. Posiedzenia Zarządu są protokołowane.

Zarząd kieruje działalnością Spółki, zarządza i rozporządza jej majątkiem ruchomym i nieruchomym oraz prawami przysługującymi Spółce, podejmuje uchwały i decyzje we wszelkich sprawach niezastrzeżonych dla Walnego Zgromadzenia lub Rady Nadzorczej.

Uchwały Zarządu mogą być powzięte, jeżeli wszystkie osoby uprawnione do udziału w posiedzeniu Zarządu zostały prawidłowo zaproszone na posiedzenie i obecnych jest co najmniej dwóch członków Zarządu.

Uchwały Zarządu podejmowane są bezwzględną większością głosów oddanych chyba, że Statut stanowi inaczej.

Uchwały Zarządu wymaga:

- 1) zaciągnięcie długu innego aniżeli zwykły kredyt kupiecki,
- 2) emisja akcji, obligacji, warrantu lub weksłu,
- 3) udzielenie zabezpieczenia jakiegokolwiek długu innego podmiotu, w tym podmiotu zależnego,
- 4) ustanowienie hipoteki lub dokonanie jakiegokolwiek innego obciążenia majątku Spółki,
- 5) zawarcie umowy, z której wynika obowiązek świadczenia lub ryzyko świadczenia przez Spółkę w ciągu jednego roku obrotowego rzeczy, usług lub pieniędzy o wartości przenoszącej 2.000.000,00 zł (dwa miliony złotych), chyba że zawarcie tej umowy jest przewidziane w przyjętym przez Zarząd i zatwierdzonym przez Radę Nadzorczą rocznym planie finansowym (budżecie) Spółki,
- 6) zwołanie Walnego Zgromadzenia lub Rady Nadzorczej,
- 7) złożenie pozwu o unieważnienie lub uchylenie uchwał Walnego Zgromadzenia,
- 8) złożenie wniosku o ogłoszenie upadłości Spółki.

Statut Spółki nie przyznaje Zarządowi żadnych szczególnych uprawnień w zakresie podejmowania decyzji o emisji lub wykupie akcji. Jednakże zgodnie ze Statutem Spółki przed podjęciem decyzji o emisji akcji Zarząd zobligowany jest podjąć wcześniej stosowną uchwałę.

### **13.9. OPIS ZASAD ZMIANY STATUTU SPÓŁKI**

Zgodnie z §16 ust.2 pkt. 1 Statutu RAWLPLUG S.A. wszelkie zmiany Statutu Spółki należą wyłącznie do kompetencji Walnego Zgromadzenia. Wszelkie kwestie związane ze sposobem zmian Statutu regulują wyłącznie i bezwzględnie obowiązujące przepisy Kodeksu spółek handlowych. Statut Spółki nie zawiera w tym wypadku żadnych szczególnych zapisów.

### **13.10. SPOSÓB DZIAŁANIA WALNEGO ZGROMADZENIA I JEGO ZASADNICZE UPRAWNIENIA ORAZ OPIS PRAW AKCJONARIUSZY I SPOSOBU ICH WYKONYWANIA, W SZCZEGÓLNOŚCI ZASADY WYNIKAJĄCE Z REGULAMINU WALNEGO ZGROMADZENIA, JEŻELI TAKI REGULAMIN ZOSTAŁ UCHWALONY, O ILE INFORMACJE O TYM NIE WYNIKAJĄ WPROST Z PRZEPISÓW PRAWA**

Walne Zgromadzenie działa w oparciu o przepisy Kodeksu spółek handlowych oraz Statutu.

Zgodnie ze Statutem obowiązującym w 2015 roku Walne Zgromadzenia mogą odbywać się w siedzibie Spółki.

Walne Zgromadzenie zwołuje Zarząd Spółki.

Zwyczajne Walne Zgromadzenie powinno odbyć się w terminie sześciu miesięcy po upływie każdego roku obrotowego.

Rada Nadzorcza ma prawo zwołania Zwyczajnego Walnego Zgromadzenia, jeżeli Zarząd nie zwoła go w/w terminie oraz Nadzwyczajnego Walnego Zgromadzenia, jeżeli zwołanie go uzna za wskazane, a Zarząd nie zwoła Walnego Zgromadzenia w terminie dwóch tygodni od dnia zgłoszenia odpowiedniego żądania przez Radę Nadzorczą.

Akcjonariusz lub akcjonariusze reprezentujący co najmniej jedną dwudziestą kapitału zakładowego mogą żądać zwołania Nadzwyczajnego Walnego Zgromadzenia, jak również umieszczenia określonych spraw w porządku obrad najbliższego Walnego Zgromadzenia. Walne Zgromadzenie zwoływane jest poprzez ogłoszenie zamieszczone na stronie internetowej Spółki przynajmniej na dwadzieścia sześć dni przed terminem Walnego Zgromadzenia oraz w sposób określony dla przekazywania informacji bieżących zgodnie z przepisami o ofercie publicznej i warunkach wprowadzania instrumentów finansowych do zorganizowanego systemu obrotu oraz o spółkach publicznych.

Projekty uchwał Walnego Zgromadzenia przedstawione są akcjonariuszom z zachowaniem terminów określonych przez przepisy prawa o obrocie instrumentami finansowymi, Kodeks spółek handlowych i inne właściwe przepisy.

Uczestniczyć w Walnym Zgromadzeniu i wykonywać prawo głosu mogą tylko osoby będące akcjonariuszami Spółki na szesnaście dni przed datą Walnego Zgromadzenia. Akcjonariusze mogą uczestniczyć w Walnym Zgromadzeniu osobiście lub przez pełnomocników. Pełnomocnictwo powinno być udzielone na piśmie pod rygorem nieważności.

Do podstawowych praw i obowiązków akcjonariuszy uprawnionych do uczestniczenia w Walnym Zgromadzeniu należy w szczególności:

- 1) wykonywanie prawa głosu,
- 2) składanie wniosków,
- 3) żądanie przeprowadzenia tajnego głosowania,
- 4) prawo do sprzeciwu i żądania jego zaprotokołowania,
- 5) zadawanie pytań i żądanie od obecnych na posiedzeniu członków organów Spółki wyjaśnień w sprawach związanych z przyjętym porządkiem obrad,
- 6) przestrzeganie ustalonego porządku obrad, przepisów prawa, postanowień Statutu Spółki oraz dobrych obyczajów.

Każdy akcjonariusz uczestniczący w Walnym Zgromadzeniu ma prawo zgłaszać kandydatury na każdą z obieralnych funkcji.

Zasady wyboru Rady Nadzorczej przez Walne Zgromadzenie określa Statut Spółki.

Walne Zgromadzenie jest ważne bez względu na reprezentowaną na nim liczbę akcji.

Uchwały Walnego Zgromadzenia zapadają bezwzględną większością głosów, o ile przepisy Kodeksu spółek handlowych lub Statutu Spółki nie stanowią inaczej.

Głosowanie może być prowadzone z użyciem elektronicznego systemu do głosowania i liczenia głosów bądź bez użycia takiego systemu.

W sprawach nieobjętych porządkiem obrad nie można powziąć uchwały, chyba że cały kapitał zakładowy jest reprezentowany na Walnym Zgromadzeniu, a nikt z obecnych nie zgłosił sprzeciwu dotyczącego powzięcia uchwały.

Zgodnie ze Statutem obowiązującym w 2015 roku, przedmiotem uchwał Walnego Zgromadzenia, poza innymi sprawami wskazanymi w Kodeksie spółek handlowych powinno być:

- 1) rozpatrzenie i zatwierdzenie sprawozdania finansowego i sprawozdania Zarządu z działalności Spółki oraz sprawozdania Rady Nadzorczej za poprzedni rok obrotowy,
- 2) powzięcie uchwały o sposobie podziału zysku bądź pokrycia strat za poprzedni rok obrotowy,
- 3) powzięcie uchwał w sprawie udzielenia absolutorium członkom organów Spółki,

- 4) dokonanie wyboru nowych organów Spółki, jeżeli są one wybierane przez Walne Zgromadzenie, a mandaty ich członków wygasają z dniem odbycia Walnego Zgromadzenia.

Do wyłącznej kompetencji Walnego Zgromadzenia należy ponadto:

- 5) powoływanie i odwoływanie członków Rady Nadzorczej, z zastrzeżeniem przepisu § 18 Statutu,
- 6) zmiana Statutu Spółki,
- 7) emisja obligacji zamiennych na akcje, lub obligacji z prawem pierwszeństwa objęcia akcji Spółki,
- 8) emisja Warrantów subskrypcyjnych,
- 9) ustalanie zasad wynagradzania oraz wynagrodzenia członków Rady Nadzorczej,
- 10) połączenie lub rozwiązanie Spółki oraz wybór likwidatorów,
- 11) zbycie i wydzierżawienie przedsiębiorstwa Spółki lub ustanowienie na nim prawa użytkowania,
- 12) rozpatrywanie roszczeń wobec członków organów Spółki lub założycieli Spółki z tytułu naprawienia szkody wyrządzonej ich bezprawnym działaniem.

Uchwały Walnego Zgromadzenia są umieszczone w protokole sporządzonym przez notariusza.

### **13.11. SKŁAD OSOBOWY I ZMIANY, KTÓRE W NIM ZASZŁY W CIĄGU OSTATNIEGO ROKU OBROTOWEGO ORAZ OPIS DZIAŁANIA ORGANÓW ZARZĄDZAJĄCYCH, NADZORUJĄCYCH LUB ADMINISTRUJĄCYCH EMITENTA ORAZ ICH KOMITETÓW**

#### **Zarząd**

Skład zarządu Spółki na dzień 1.01.2015 r. przedstawiał się następująco:

- |                     |                                   |
|---------------------|-----------------------------------|
| – Radosław Koelner  | - Prezes Zarządu                  |
| – Piotr Kopydłowski | - Członek Zarządu ds. Finansowych |

Skład zarządu Spółki na dzień 31.12.2015 r. przedstawiał się następująco:

- |                     |                                   |
|---------------------|-----------------------------------|
| – Radosław Koelner  | - Prezes Zarządu                  |
| – Piotr Kopydłowski | - Członek Zarządu ds. Finansowych |

Zarząd Spółki działa w oparciu o przepisy Kodeksu spółek handlowych oraz Statutu. Organizację i tryb działania Zarządu określa szczegółowo Regulamin Zarządu zatwierdzony przez Radę Nadzorczą, który znajduje się na stronie [www.rawlplug.pl](http://www.rawlplug.pl).

Spółkę może reprezentować każdy z członków Zarządu jednoosobowo. Spółkę reprezentować mogą również pełnomocnicy powołani przez Zarząd, na podstawie i w granicach udzielonego im pełnomocnictwa. Kadencja Zarządu trwa trzy lata i biegnie od dnia jego powołania.

Posiedzenia Zarządu odbywają się w miarę potrzeby, nie rzadziej jednak niż raz na kwartał. Posiedzenia Zarządu są protokołowane.

Zarząd kieruje działalnością Spółki, zarządza i rozporządza jej majątkiem ruchomym i nieruchomym oraz prawami przysługującymi Spółce, podejmuje uchwały i decyzje we wszelkich sprawach niezastrzeżonych dla Walnego Zgromadzenia lub Rady Nadzorczej.

Uchwały Zarządu mogą być powzięte, jeżeli wszystkie osoby uprawnione do udziału w posiedzeniu Zarządu zostały prawidłowo zaproszone na posiedzenie i obecnych jest co najmniej dwóch członków Zarządu.

Uchwały Zarządu podejmowane są bezwzględną większością głosów oddanych chyba, że Statut stanowi inaczej.

Uchwały Zarządu wymaga:

- 1) zaciągnięcie długu innego aniżeli zwykły kredyt kupiecki,
- 2) emisja akcji, obligacji, warrantu lub weksłu,
- 3) udzielenie zabezpieczenia jakiegokolwiek długu innego podmiotu, w tym podmiotu zależnego,
- 4) ustanowienie hipoteki lub dokonanie jakiegokolwiek innego obciążenia majątku Spółki,
- 5) zawarcie umowy, z której wynika obowiązek świadczenia lub ryzyko świadczenia przez Spółkę w ciągu jednego roku obrotowego rzeczy, usług lub pieniędzy o wartości przenoszącej 2.000.000,00 zł (dwa miliony złotych), chyba że zawarcie tej umowy jest przewidziane w przyjętym przez Zarząd i zatwierdzonym przez Radę Nadzorczą rocznym planie finansowym (budżecie) Spółki,
- 6) zwołanie Walnego Zgromadzenia lub Rady Nadzorczej,
- 7) złożenie pozwu o unieważnienie lub uchylenie uchwał Walnego Zgromadzenia,
- 8) złożenie wniosku o ogłoszenie upadłości Spółki.

### **Rada Nadzorcza**

1.01.2015 r. w skład Rady Nadzorczej Spółki wchodziły następujące osoby:

- |                         |   |
|-------------------------|---|
| – Krystyna Koelner      | - Przewodnicząca Rady Nadzorczej            |
| – Tomasz Mogilski       | - Zastępca Przewodniczącego Rady Nadzorczej |
| – Wojciech Heydel       | - Członek Rady Nadzorczej                   |
| – Przemysław Koelner    | - Członek Rady Nadzorczej                   |
| – Janusz Pajka          | - Członek Rady Nadzorczej                   |
| – Zbigniew Pamuła       | - Członek Rady Nadzorczej                   |
| – Zbigniew Stabiszewski | - Członek Rady Nadzorczej                   |
| – Zbigniew Szczypiński  | - Członek Rady Nadzorczej                   |

W dniu 26.06.2015 r. wygasła kadencja Pana Przemysława Koelnera jako Członka Rady Nadzorczej. Zwyczajne Walne Zgromadzenie RAWLPLUG S.A. nie powołało go do składu Rady Nadzorczej na kolejną kadencję.

Skład Rady Nadzorczej Spółki na dzień 31.12.2015 r. przedstawiał się następująco:

- |                         |   |
|-------------------------|---|
| – Krystyna Koelner      | - Przewodnicząca Rady Nadzorczej            |
| – Tomasz Mogilski       | - Zastępca Przewodniczącego Rady Nadzorczej |
| – Wojciech Heydel       | - Członek Rady Nadzorczej                   |
| – Janusz Pajka          | - Członek Rady Nadzorczej                   |
| – Zbigniew Pamuła       | - Członek Rady Nadzorczej                   |
| – Zbigniew Stabiszewski | - Członek Rady Nadzorczej                   |
| – Zbigniew Szczypiński  | - Członek Rady Nadzorczej                   |

Rada Nadzorcza działa w oparciu o przepisy Kodeksu spółek handlowych oraz Statutu. Organizację i tryb działania Rady Nadzorczej oraz sposób podejmowania przez nią uchwał określa szczegółowo Regulamin Rady Nadzorczej uchwalony przez Walne Zgromadzenie. Regulamin ten znajduje się na stronie [www.rawlplug.pl](http://www.rawlplug.pl).

Liczbę członków Rady Nadzorczej określa Walne Zgromadzenie przed przeprowadzeniem wyborów członków Rady. Rada Nadzorcza wybierana jest na kadencję trzyletnią.

Członkowie Rady Nadzorczej nie mogą być pracownikami Spółki ani członkami władz albo pracownikami spółek zależnych od Spółki. Nie mogą też zajmować się interesami konkurencyjnymi w stosunku do interesów Spółki.

Nie mniej niż trzech członków Rady Nadzorczej powinno spełniać kryterium niezależności wskazane w Statucie Spółki.

Niezależny Członek Rady Nadzorczej winien spełniać następujące warunki:

- 1) nie może być Podmiotem Powiązany ani małżonkiem, współnikiem, udziałowcem, akcjonariuszem, pracownikiem doradcą lub członkiem organów Spółki lub Podmiotu powiązanego,
- 2) nie może być krewnym lub powinowatym do drugiego stopnia pracownika Spółki lub Podmiotu Powiązanego,
- 3) nie może bezpośrednio lub pośrednio prowadzić jakichkolwiek interesów ze Spółką lub Podmiotami Powiązanymi,
- 4) nie może być pracownikiem, doradcą, członkiem organów, właścicielem, współnikiem, akcjonariuszem lub udziałowcem spółki lub spółdzielni, czy innego przedsiębiorcy prowadzącego działalność konkurencyjną, jak również osobą bliską takiej osobie.

Przewodniczącego Rady Nadzorczej jest wybierany przez Walne Zgromadzenie spośród członków Rady Nadzorczej wybieranych przez Walne Zgromadzenie. Wiceprzewodniczącego Rady Nadzorczej wybiera Rada Nadzorcza w głosowaniu tajnym.

Uchwały Rady Nadzorczej mogą być powzięte, jeżeli wszyscy członkowie zostali prawidłowo zaproszeni na posiedzenie.

Uchwały Rady Nadzorczej podejmowane są bezwzględną większością głosów oddanych, chyba że Statut stanowi inaczej. W przypadku równej liczby głosów, decyduje głos Przewodniczącego Rady Nadzorczej. Posiedzenia Rady Nadzorczej są protokołowane.

Członkowie Rady Nadzorczej wykonują swe obowiązki wyłącznie osobiście.

Rada Nadzorcza może delegować swoich członków do wykonywania określonych czynności nadzoru indywidualnie.

W posiedzeniach Rady Nadzorczej mogą brać udział członkowie Zarządu z głosem doradczym.

Członkowie Rady Nadzorczej otrzymują za wykonywanie swoich czynności wynagrodzenie w wysokości określonej przez Walne Zgromadzenie.

Posiedzenia Rady Nadzorczej są zwoływane przynajmniej raz na kwartał przez jej Przewodniczącego, a w razie jego nieobecności przez Wiceprzewodniczącego, z inicjatywy własnej, na wniosek Zarządu lub członka Rady Nadzorczej.

Za skuteczne zaproszenie na termin posiedzenia uznaje się wysłanie zaproszenia co najmniej na dziesięć dni przed terminem posiedzenia. Posiedzenia Rady Nadzorczej mogą odbywać się z zastosowaniem środków porozumiewania się na odległość, o ile zapewnione będzie to, że wszyscy uczestnicy posiedzenia będą mogli słyszeć wszystkich pozostałych uczestników jak również mieć możliwość zabrania głosu, oraz że wszyscy uczestnicy będą mogli dysponować jednakowymi dokumentami, dotyczącymi spraw postawionych w porządku obrad.

Podjęcie uchwały pisemnej w trybie obiegowym jest dopuszczalne.

Do kompetencji Rady Nadzorczej należy sprawowanie stałego nadzoru nad działalnością Spółki i wykonywanie uprawnień i obowiązków przewidzianych prawem, a w szczególności:

- 1) ustalenie wynagrodzeń i warunków zatrudnienia członków Zarządu,
- 2) wyrażanie zgody członkom Zarządu na zajmowanie się interesami konkurencyjnymi osobiście lub jako uczestnicy spółek osobowych, członkowie organów spółek lub spółdzielni a także udziałowcy spółek lub spółdzielni, jeżeli ich udział w kapitale zakładowym tych spółek lub spółdzielni jest większy niż 5% lub jeżeli na mocy statutu lub umowy są uprawnieni do powoływania choćby jednego członka zarządu lub organu nadzorczego,
- 3) wyrażanie zgody na przystąpienie do innych spółek prawa cywilnego czy handlowego, oraz innych organizacji gospodarczych,
- 4) zatwierdzanie przedstawionych przez Zarząd rocznych planów finansowych (budżetów) Spółki,
- 5) uprzednie zatwierdzanie wydatków powyżej 2.000.000,00 (dwóch milionów) złotych, dotyczących pojedynczej transakcji lub serii powiązanych transakcji, nie przewidzianych w zatwierdzonym budżecie i wykraczających poza zwykły zarząd Spółką,
- 6) uprzednie wyrażanie zgody na dokonanie sprzedaży aktywów Spółki, których wartość przekracza 10% (dziesięć procent) wartości księgowej netto środków trwałych, zarówno w pojedynczej jak i w serii powiązanych transakcji, chyba, że transakcja jest przewidziana w zatwierdzonym budżecie Spółki,
- 7) wyrażanie zgody na zwiększenie poziomu zobowiązań Spółki z tytułu pożyczek i kredytów długoterminowych innych niż kredyty kupieckie zaciągnięte w ramach zwykłego zarządu Spółką, powyżej 2.000.000,00 (dwóch milionów) złotych, ponad kwotę określoną w budżecie,
- 8) wyrażanie zgody na zwiększenie poziomu gwarancji i poręczeń udzielonych przez Spółkę powyżej kwoty 1.000.000,00 zł (jeden milion złotych),
- 9) wyrażanie zgody na zaciąganie innych zobowiązań pozabilansowych w pojedynczej transakcji lub w serii powiązanych transakcji na kwotę przekraczającą 2.000.000,00 zł (dwa miliony złotych), ponad kwotę zatwierdzoną w budżecie,
- 10) wyrażanie zgody na zbywanie, nabywanie i obciążanie nieruchomości lub ich części ułamkowych,
- 11) z zastrzeżeniami opisanymi w Statucie, wyrażanie zgody na zawarcie lub zmianę przez Spółkę umowy z Podmiotem Powiązanym,
- 12) zatwierdzanie Regulaminu Zarządu,
- 13) wybór biegłego rewidenta przeprowadzającego badanie lub przegląd sprawozdań finansowych,
- 14) delegowanie członków Rady Nadzorczej do wykonywania funkcji zarządu, w przypadku zawieszenia jego członków.

Rada Nadzorcza reprezentuje Spółkę w umowach i w sporach z członkami Zarządu.

Rada Nadzorcza, na wniosek Zarządu, może udzielić zgody na zawieranie umów zawieranych w ramach statutowej, zwykłej działalności Spółki, zgodnie z ogólnymi warunkami umów, regulaminami umownymi i cennikami, zakreślając termin na jaki zgoda zostaje udzielona.

Szczegółowy tryb zwoływania i prac Rady Nadzorczej określa regulamin, uchwalany przez Walne Zgromadzenie na wniosek Przewodniczącego Rady Nadzorczej.

Zgodnie z Regulaminem Rady Nadzorczej, może ona powoływać spośród swoich członków komitety, w szczególności komitet audytu.

Uchwałą z dnia 28.11.2005 r. Rada Nadzorcza powołała komitet ds. audytu oraz ustaliła jego regulamin. Zakres czynności nadzorczych, wykonywanych przez członków komitetu ds. audytu obejmuje:

- 1) sprawdzanie pod kątem zgodności stanu ksiąg oraz urządzeń księgowych ze stanem rzeczywistym i obowiązującymi w Spółce zasadami rachunkowości w każdym czasie,
- 2) utrzymywanie kontaktu z dyrektorem finansowym Spółki i wyjaśnianie z tymże treści sprawozdań oraz raportów kwartalnych, półrocznych i rocznych,
- 3) monitorowanie pracy biegłych rewidentów Spółki i przedstawianie Radzie Nadzorczej rekomendacji co do wyboru i wynagrodzenia biegłych rewidentów Spółki,
- 4) przegląd okresowych i rocznych sprawozdań finansowych Spółki,
- 5) omawianie z Zarządem wszelkich problemów lub zastrzeżeń, które mogą wynikać z badania sprawozdań finansowych,
- 6) analiza listów do Zarządu sporządzonych przez biegłych rewidentów Spółki, niezależności i obiektywności dokonanego przez nich badania oraz odpowiedzi Zarządu,
- 7) przygotowanie opinii Rady Nadzorczej dotyczących polityki dywidendowej, podziału zysku i emisji papierów wartościowych,
- 8) dokonywanie przeglądu systemu rachunkowości zarządczej,
- 9) przeprowadzanie przeglądu systemu kontroli wewnętrznej (w tym mechanizmów kontroli: finansowej, operacyjnej, zgodności z przepisami, oceny ryzyka i zarządczej) oraz raportu rocznego,
- 10) przedstawienie Radzie Nadzorczej oceny projektu umowy z biegłym rewidentem,
- 11) przygotowanie i przedstawienie Radzie Nadzorczej rekomendacji mającej za przedmiot wycenę Spółki, parytet wymiany akcji i inne postanowienia projektu planu łączenia przedstawionego przez Zarząd w związku z planowanym łączeniem Spółki.

W skład Komitetu wchodzi: Zbigniew Szczypiński, Zbigniew Stabiszewski oraz Wojciech Heydel.

Aktualnie, w związku z przyjętym Uchwałą Rady Giełdy Papierów Wartościowych w Warszawie S.A. nr 26/1413/2015 z dnia 13 października 2015 roku dokumentem „Dobrych Praktyk Spółek Notowanych na GPW 2016” obowiązującym od 1 stycznia 2016 roku RAWLPLUG S.A. przedstawia informację na temat stanu stosowania przez spółkę nowych rekomendacji i zasad pod adresem [www.rawlplug.pl](http://www.rawlplug.pl) w zakładce „Relacje Inwestorskie / Ład korporacyjny”.

Radosław Koelner – Prezes Zarządu

Piotr Kopydłowski – Członek Zarządu ds. Finansowych